

Uchwała nr 165/2016
Zarządu Powiatu w Rypinie
z dnia 16 marca 2016 r.

w sprawie zatwierdzenia procedur i zasad przyznawania dofinansowania oraz zatwierdzenia katalogu rzeczowego sprzętów, urządzeń lub czynności które mogą być dofinansowane ze środków Państwowego Funduszu Rehabilitacji Osób Niepełnosprawnych w ramach realizacji przez Powiat Rypiński zadań na rzecz osób niepełnosprawnych.

Na podstawie art. 32 ust. 2 pkt 2 ustawy z dnia 5 czerwca 1998r. o samorządzie powiatowym (t.j.: Dz. U. z 2015 r. poz.1445, poz. 1045, poz.1890) **uchwała się, co następuje:**

§ 1. Przyjmuje się zasady i procedury przyznawania dofinansowania oraz zatwierdzenia katalogu rzeczowego sprzętów, urządzeń lub czynności, które mogą być dofinansowane ze środków Państwowego Funduszu Rehabilitacji Osób Niepełnosprawnych w ramach realizacji przez Powiat Rypiński zadań na rzecz osób niepełnosprawnych, które stanowią załącznik do niniejszej uchwały.

§ 2. Wykonanie uchwały powierza się Kierownikowi Powiatowego Centrum Pomocy Rodzinie w Rypinie.

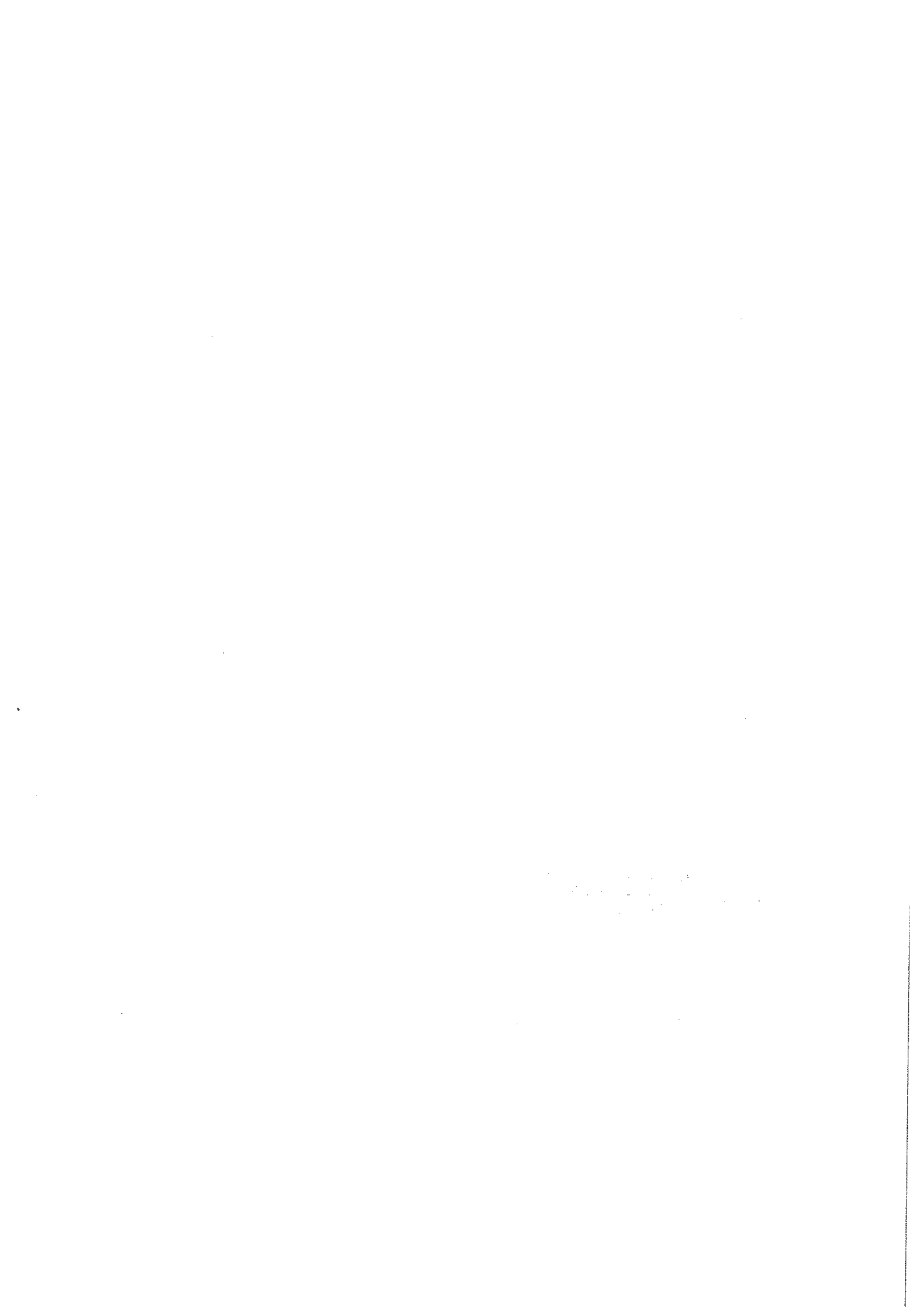
§ 3. Traci moc Uchwała nr 57/2015 Zarządu Powiatu w Rypinie z dnia 30 marca 2015 r. w sprawie zatwierdzenia procedur i zasad przyznawania dofinansowania oraz zatwierdzenia katalogu rzeczowego sprzętów, urządzeń, materiałów budowlanych, robót lub czynności, które mogą być dofinansowane ze środków Państwowego Funduszu Rehabilitacji Osób Niepełnosprawnych w ramach realizacji przez Powiat Rypiński zadań na rzecz osób niepełnosprawnych.

§ 4. Niniejsza uchwała wchodzi w życie w dniu podjęcia z mocą obowiązującą od 1 stycznia 2016 r.

Zarząd Powiatu w składzie :

ZARZĄD POWIATU W RYPINIE
ul. Warszawska 38
87-500 RYPIN

- | | |
|------------------------|---------|
| 1. Zbigniew Zgórzyński | - |
| 2. Marek Tyburski | - |
| 3. Rafał Jaworski | - |
| 4. Mirosław Marynowski | - |
| 5. Danuta Tyrąj | - |



Procedury i zasady przyznawania dofinansowania oraz zatwierdzenia katalogu rzeczowego sprzętów, urządzeń lub czynności, które mogą być dofinansowywane ze środków Państwowego Funduszu Rehabilitacji Osób Niepełnosprawnych

Rozdział 1

Postanowienia ogólne

§ 1. Podstawa prawna:

- 1) ustawa z dnia 27 sierpnia 1997r. o rehabilitacji zawodowej i społecznej oraz zatrudnianiu osób niepełnosprawnych (t.j.: Dz. U. z 2011r. Nr 127, poz. 721, Nr 171, poz. 1016, Nr 209, poz.1244, Nr 209, poz. 1243, Nr 291, poz. 1707; z 2012r. poz.986, poz. 1456; z 2013r. poz.73, poz.675, poz.791, poz.1446, poz. 1645; z 2014r. poz. 598, poz. 877, poz. 1457, poz.1873; z 2015r. poz. 493, poz.1240, poz. 1273, poz. 1359);
- 2) rozporządzenie Ministra Pracy i Polityki Społecznej z dnia 25 czerwca 2002r.w sprawie określenia rodzajów zadań powiatu, które mogą być finansowane ze środków Państwowego Funduszu Rehabilitacji Osób Niepełnosprawnych (tekst jednolity: Dz. U. z 2013 r., Nr 201, poz. 1190);
- 3) rozporządzenie Ministra Pracy i Polityki Społecznej z dnia 15 listopada 2007r. w sprawie turnusów rehabilitacyjnych (Dz.U. Nr 230, poz. 1694; z 2014 r. poz. 1937).

§ 2. Ilekroć w niniejszych procedurach i zasadach jest mowa o:

- 1) PCPR- oznacza to Powiatowe Centrum Pomocy Rodzinie w Rypinie;
- 2) PFRON- oznacza to Państwowy Fundusz Rehabilitacji Osób Niepełnosprawnych;
- 3) przeciętnym wynagrodzeniu – oznacza to przeciętne miesięczne wynagrodzenie w gospodarce narodowej w poprzednim kwartale od pierwszego dnia następnego miesiąca po ogłoszeniu przez Prezesa Głównego Urzędu Statystycznego w formie komunikatu w Dzienniku Urzędowym Rzeczypospolitej Polskiej „ Monitor Polski” na podstawie art. 20 pkt 2 ustawy z dnia 17 grudnia 1998r. o emeryturach i rentach z Funduszu Ubezpieczeń Społecznych (t.j.: Dz. U. z 2015 r. poz. 748, poz. 1240, poz. 1302.)

§ 3. Niniejsze procedury i zasady określają:

- 1) warunki, jakie muszą spełniać osoby niepełnosprawne ubiegające się o dofinansowanie;
- 2) tryb składania i zasady rozpatrywania wniosków o dofinansowanie;
- 3) katalog zawierający wykaz sprzętów, urządzeń i czynności, które mogą być dofinansowywane ze środków PFRON.

§ 4. Niniejsze procedury określają zasady dofinansowania następujących zadań:

- 1) dofinansowanie likwidacji barier architektonicznych;
- 2) dofinansowanie likwidacji barier w komunikowaniu się i technicznych;
- 3) dofinansowanie udziału osób niepełnosprawnych w turnusach rehabilitacyjnych;
- 4) dofinansowanie zaopatrzenia w przedmioty ortopedyczne i środki pomocnicze,
- 5) dofinansowanie zaopatrzenia w sprzęt rehabilitacyjny.

Rozdział 2

Zasady i procedury dofinansowania likwidacji barier architektonicznych

§ 1.1 O likwidację barier architektonicznych mogą ubiegać się osoby niepełnosprawne, które mają trudności w poruszaniu się, jeżeli są właścicielami nieruchomości lub użytkownikami wieczystymi nieruchomości albo posiadają zgodę właściciela lokalu lub budynku mieszkalnego, w którym stale zamieszkują.

2. Adresatami dofinansowania likwidacji barier architektonicznych są:

- 1) osoby niepełnosprawne w stopniu znacznym lub umiarkowanym, z dysfunkcją narządu ruchu, mające problemy w poruszaniu się tj. poruszające się na wózku inwalidzkim, o kuli, o lasce, przy pomocy balkoniku lub po amputacji kończyn;
- 2) dzieci w wieku 3-16 lat posiadające orzeczenie o niepełnosprawności z dysfunkcją narządu ruchu, poruszające się na wózku inwalidzkim, o kuli, o lasce, przy pomocy balkoniku lub po amputacji kończyn;
- 3) osoby z dysfunkcją narządu wzroku w stopniu znacznym, lub umiarkowanym;
- 4) dzieci w wieku 3-16 lat posiadające orzeczenie o niepełnosprawności z dysfunkcją narządu wzroku;
- 5) w uzasadnionych przypadkach, dofinansowaniem ze środków PFRON mogą być objęte osoby niepełnosprawne legitymujące się stosownym zaświadczeniem lekarskim, z którego będzie wynikała trudność w poruszaniu się w związku z jej schorzeniem.

3. Pierwszeństwo w uzyskaniu dofinansowania mają osoby, które po raz pierwszy ubiegają się o dofinansowanie likwidacji barier architektonicznych.

§ 2. Dofinansowanie likwidacji barier architektonicznych nie ogranicza możliwości otrzymania dofinansowania likwidacji barier w komunikowaniu się, bądź technicznych.

§ 3. Do realizacji nie mogą być przyjęte wnioski dotyczące całości lub części budynku, w którym mają być likwidowane bariery:

- 1) nowozaprojektowanego i budowanego;
- 2) przebudowywanego lub modernizowanego ze względu na zmianę sposobu jego użytkowania.

§ 4. Wysokość dofinansowania likwidacji barier wynosi do 80% kosztów przedsięwzięcia, nie więcej jednak niż do wysokości 6.000,00 zł.

§ 5.1. Wprowadza się następujący tryb składania i rozpatrywania wniosków:

- 1) pobranie wniosku z PCPR;
- 2) złożenie wniosku do PCPR wraz z wymaganymi załącznikami w godzinach urzędowania PCPR,

2. Wnioski mogą być składane w każdym czasie.

3. Rozpatrywanie wniosków odbywa się w dwóch etapach:

1) etap pierwszy obejmuje:

- 1) sprawdzenie przez PCPR, czy wniosek posiada wymagane załączniki,
- 2) dokonanie wstępnej wizji lokalnej, w celu weryfikacji zasadności proponowanego przez wnioskodawcę zakresu zadania,

2) etap drugi obejmuje:

- 1) dostarczenie do PCPR szkicu mieszkania, kosztorysu na wykonanie prac, wyceny lub oferty, projektu budowlanego, pozwolenia na budowę, zgłoszenia określonego w przepisach prawa budowlanego w koniecznych przypadkach,
- 2) dokonanie weryfikacji przedstawionych kosztorysów, ofert i wycen przez PCPR w oparciu o dokonaną wizję lokalną,
- 3) zawarcie umowy pomiędzy wnioskodawcą a Starostą Rypińskim (lub osobą upoważnioną reprezentującą osobę niepełnosprawną).

4. W terminie 10 dni od dnia złożenia wniosku o dofinansowanie informuje się wnioskodawcę o występujących uchybieniach, które powinny być usunięte w terminie 30 dni. Nie usunięcie ich w wyznaczonym terminie spowoduje pozostawienie wniosku bez rozpatrzenia.

5. Jeżeli wnioskodawca zmarł, wniosek nie podlega dalszemu rozpatrywaniu.

§ 6. Do wniosku należy dołączyć następujące dokumenty:

- 1) kopię orzeczenia lub kopię wypisu z treści orzeczenia, o którym mowa w art. 1, art. 5 lub 62 ustawy z dnia 27 sierpnia 1997 r. o rehabilitacji zawodowej i społecznej oraz zatrudnianiu osób niepełnosprawnych (tj. Dz. U. z 2011 r. Nr 127, poz. 721 ze zmianami), a w przypadku osoby, o której mowa w art. 62 ust.3 ustawy kopia orzeczenia o stałej albo długotrwałej niezdolności do pracy w gospodarstwie rolnym wydanego przed dniem 1 stycznia 1998 r.;
- 2) kopię orzeczeń, o których mowa wyżej, osób mieszkających wspólnie z Wnioskodawcą, w przypadku takich osób;

- 3) udokumentowaną podstawę prawną zameldowania w lokalu, w którym ma nastąpić likwidacja barier architektonicznych (własność, użytkowanie wieczyste, umowa najmu);
- 4) zgodę właściciela lokalu lub budynku mieszkalnego, w którym Wnioskodawca stale zamieszkuje (w koniecznych wypadkach);
- 5) zaświadczenie lekarskie o rodzaju niepełnosprawności wnioskodawcy, określające czy wnioskodawca korzysta z zaopatrzenia w przedmioty ortopedyczne np. wózek inwalidzki, balkonik, kula, laska.

§ 7. Dofinansowanie obejmuje koszt zakupu urządzeń, materiałów budowlanych, robót budowlanych lub innych usług z zakresu likwidacji barier, zakupionych lub wykonywanych po przyznaniu środków finansowych i zawarciu przez wnioskodawcę umowy ze Starostą Rypińskim.

§ 8. Zakres rzeczowy i finansowy robót związanych z likwidacją barier określa projekt budowlany lub szkic mieszkania oraz kosztorys zweryfikowany przez PCPR.

§ 9. Do obowiązków wnioskodawcy należy uzyskanie uzgodnień, opinii i pozwoleń wymaganych przepisami szczególnymi (jeżeli zakres prac tego wymaga) oraz pozwolenia na budowę, a także zapewnienie nadzoru inwestorskiego – w koniecznych przypadkach. Koszty uzyskania pozwolenia, zapewnienia nadzoru inwestorskiego, uzyskania niezbędnych uzgodnień i opinii pokrywa wnioskodawca.

§ 10. Przekroczenie kosztów ponad wysokość określoną w uznanym kosztorysie, także w przypadkach, gdy niezbędne było wykonanie dodatkowych robót budowlanych wymaganych przepisami, w tym techniczno – budowlanymi, obowiązującymi Polskimi Normami oraz zasadami wiedzy technicznej, wnioskodawca pokrywa ze środków własnych.

§ 11. Wnioskodawca może powierzyć wykonanie robót budowlanych innym podmiotom, z zastrzeżeniem udzielenia gwarancji na wykonywane prace oraz z zachowaniem terminu ich wykonania. W takim przypadku wnioskodawca ponosi odpowiedzialność za działania wykonawcy. O zawarciu umowy z wykonawcą wnioskodawca obowiązany jest powiadomić w terminie 7 dni od daty zawarcia umowy.

§ 12. Wnioskodawca obowiązany jest do powiadomienia Starosty, w formie pisemnej pod rygorem nieważności, o każdej zmianie mającej wpływ na realizację zobowiązań wynikających z umowy.

§ 13. Przekazanie środków Funduszu następuje po dostarczeniu przez wnioskodawcę:

- a) rachunków lub faktur VAT wystawionych na wnioskodawcę przez wykonawców lub sprzedawców;
- b) dowodu uiszczenia udziału własnego.

2. Przekazanie środków Funduszu następuje po sprawdzeniu przedłożonych przez wnioskodawcę dokumentów pod względem merytorycznym i formalnym.

3. Przekazanie środków finansowych Funduszu następuje w terminie 14 dni od dnia złożenia wymaganego kompletu dokumentów i ich weryfikacji, bezpośrednio przelewem na wskazany rachunek bankowy sprzedawcy, wykonawcy. Przekazanie środków finansowych może nastąpić do wysokości zweryfikowanych kwot.
4. W rozliczeniu nie uwzględnia się kosztów opłat i kar umownych.
5. W przypadku stwierdzenia usterek przy odbiorze zadania, przekazanie środków finansowych zostanie wstrzymane do 7 dni po terminie udokumentowania przez wnioskodawcę usunięcia wad.

§ 14. Wnioskodawca zobowiązany jest ponadto do:

- a) przedłożenia w PCPR dokumentów rozliczeniowych, o których mowa w § 13 ust.1;
- b) umożliwienia w każdym czasie przeprowadzenia kontroli w zakresie przedmiotu umowy oraz do udzielenia pisemnych informacji o przebiegu oraz zaawansowaniu robót.

§ 15. Wnioskodawca może na piśmie zgłosić zastrzeżenia lub złożyć wyjaśnienia w związku z wynikami przeprowadzonej kontroli.

Rozdział 3

Katalog rzeczowy sprzętów, urządzeń, materiałów budowlanych, robót lub czynności które mogą być dofinansowane ze środków PFRON w ramach likwidacji barier architektonicznych

§ 1. W ramach likwidacji barier architektonicznych dla osób z dysfunkcją narządu ruchu w stopniu znacznym i umiarkowanym oraz posiadających orzeczenie o zaliczeniu do osób niepełnosprawnych może być dofinansowana:

- 1) budowa pochylni i podjazdu do budynku mieszkalnego zapewniającego osobom niepełnosprawnym samodzielny dostęp do lokalu;
- 2) dostawa, zakup i montaż urządzeń transportu pionowego:
 - a) podnośnika,
 - b) platformy schodowej,
 - c) transportera schodowego,
 - d) windy przyściennej,
 - e) innych urządzeń do transportu pionowego;
- 3) dostawa, zakup i montaż poręczy i uchwytów w ciągach komunikacyjnych oraz uchwytów ułatwiających korzystanie z urządzeń higieniczno - sanitarnych;
- 4) likwidacja progów i zróżnicowania poziomów podłóg;
- 5) przystosowanie podłoża pod posadzkę antypoślizgową oraz wykonanie posadzki antypoślizgowej;

- 6) przystosowanie istniejących pomieszczeń higieniczno-sanitarnych do potrzeb wnioskodawcy podyktowanych jego niepełnosprawnością;
- 7) przystosowanie drzwi:
 - a) zakup i montaż drzwi wejściowych o szerokości w świetle ościeżnicy co najmniej 90 cm, pozostałych wewnętrznych 90 cm,
 - b) zakup i montaż drzwi przesuwanych o wymiarach j.w.,
 - c) zakup i zamontowanie systemu otwierania drzwi, w tym balkonowych, przyciskiem (dla wnioskodawców o niesprawnych rękach),
- 8) wykonanie posadzki antypoślizgowej na schodach zewnętrznych wraz z przygotowaniem podłoża, zamontowanie oporęczowania przed wejściem do budynku;

§ 2. W ramach likwidacji barier architektonicznych dla osób z dysfunkcją wzroku w stopniu znacznym i umiarkowanym oraz posiadających orzeczenie o zaliczeniu do osób niepełnosprawnych może być dofinansowana:

- 1) dostawa, zakup i montaż poręczy i uchwytów w ciągach komunikacyjnych oraz uchwytów ułatwiających korzystanie z urządzeń higieniczno-sanitarnych;
- 2) likwidacja progów i zróżnicowanie poziomów podłóg;
- 3) wymiana posadzki (w miarę konieczności z podłożem), jeżeli stwarza trudności w poruszaniu się na posadzkę antypoślizgową;
- 4) oznakowanie wyposażenia lokalu i ciągów komunikacyjnych różnym kolorem lub fakturą;
- 5) wprowadzenie oznakowania kolorystycznego i fakturowego elementów pionowych i poziomych małej architektury;
- 6) montaż instalacji dźwiękowej;
- 7) trwałe pomalowanie narożników budynku.

§ 3. W uzasadnionych przypadkach, dofinansowaniem ze środków PFRON mogą być objęte zakupy (wraz z montażem) lub wykonanie usług z zakresu likwidacji barier architektonicznych nie wymienione w powyższym katalogu, zgodnie z indywidualnymi potrzebami osób niepełnosprawnych.

Rozdział 4

Zasady i procedury dofinansowania likwidacji barier w komunikowaniu się i barier technicznych

§ 1.1. O likwidację barier w komunikowaniu się i technicznych mogą ubiegać się osoby niepełnosprawne, jeżeli jest to uzasadnione potrzebami wynikającymi z niepełnosprawności. Realizacja w/w zadań ma umożliwić lub w znacznym stopniu ułatwić osobie niepełnosprawnej wykonywanie podstawowych, codziennych czynności lub kontaktów z otoczeniem.

2. Wniosek o dofinansowanie może zostać złożony w każdym czasie.

3. Pisemny wniosek o dofinansowanie Wnioskodawca składa do Powiatowego Centrum Pomocy Rodzinie właściwego dla miejsca zamieszkania.

4. Dofinansowanie ze środków PFRON nie przysługuje, jeżeli osoba niepełnosprawna w ciągu 3 lat przed złożeniem wniosku uzyskała odpowiednio na cele określone w § 1.1 środki z PFRON

5. Dofinansowanie nie przysługuje, jeżeli Wnioskodawca ma zaległości wobec PFRON lub był w ciągu trzech lat przed złożeniem wniosku, stroną umowy o dofinansowanie ze środków PFRON rozwiązanej z przyczyn leżących po stronie Wnioskodawcy.

6. Dofinansowanie nie może obejmować kosztów realizacji zadania poniesionych przed przyznaniem środków finansowych i zawarciem umowy o dofinansowanie.

7. W przypadku kiedy Wnioskodawca zmarł, wniosek zostaje pozostawiony bez rozpatrzenia.

8. PCPR informuje Wnioskodawcę o występujących we wniosku uchybieniach, które powinny zostać usunięte w terminie 30 dni. Nieusunięcie ich w wyznaczonym terminie powoduje pozostawienie wniosku bez rozpatrzenia.

§ 2. Wniosek o udzielenie dofinansowania należy składać w PCPR w godzinach urzędowania na właściwych drukach wraz z kompletem wymaganych załączników.

§ 3. Do wniosku należy załączyć następujące dokumenty:

- 1) kopia orzeczenia lub kopia wypisu z treści orzeczenia, o którym mowa w art. 1, art. 5 lub 62 ustawy z dnia 27 sierpnia 1997 r. o rehabilitacji zawodowej i społecznej oraz zatrudnieniu osób niepełnosprawnych (tj. Dz.U. z 2011 r. Nr 127, poz.721 ze zmianami), a w przypadku osoby, o której mowa w art. 62 ust. 3 ustawy kopia orzeczenia o stałej albo długotrwałej niezdolności do pracy w gospodarstwie rolnym wydanego przed dniem 1 stycznia 1998 r.;
- 2) kopia orzeczeń, o których mowa wyżej osób mieszkających wspólnie z Wnioskodawcą, w przypadku takich osób;
- 3) wypełnione zaświadczenie lekarskie stanowiące załącznik do wniosku,
- 4) 2 oferty cenowe określające całkowity koszt wnioskowanego przedmiotu dofinansowania (tego samego typu), sporządzone przez sprzedawcę zawierające następujące informacje: nazwę, typ i cenę.

§ 4. Wnioski rozpatrywane są według kolejności ich złożenia.

§ 5. Wysokość dofinansowania likwidacji barier wynosi do 80% kosztów przedsięwzięcia, nie więcej jednak niż do wysokości 6.000,00 zł

§ 6. Podstawę dofinansowania ze środków stanowi umowa zawarta przez Starostę Rypińskiego z osobą niepełnosprawną lub jej przedstawicielem ustawowym.

§ 7. Rozliczenie dofinansowania następuje zgodnie z warunkami zawartej umowy o dofinansowanie.

Rozdział 5

Katalog rzeczowy sprzętów, urządzeń lub czynności, które mogą być dofinansowane ze środków PFRON w ramach likwidacji barier w komunikowaniu się i technicznych

§ 1.1. W ramach likwidacji barier w komunikowaniu się dla osób z dysfunkcją narządu słuchu w stopniu znacznym i umiarkowanym oraz posiadających orzeczenie o zaliczeniu do osób niepełnosprawnych może być dofinansowany:

- 1) zakup i montaż specjalistycznej sygnalizacji świetlnej:
 - a) wyposażenie dzwonka do drzwi w sygnalizację świetlną,
 - b) wyposażenie aparatu telefonicznego w sygnalizację świetlną,
 - c) sygnalizatory optyczne dla aparatów telefonicznych i telefaksów,
 - d) inne sygnalizatory optyczne zastępujące dźwięk,
 - e) zestawy sygnalizujące poprzez miganie lampy dźwiękowej telefonu, dzwonka do drzwi, płacz dziecka, alarmu przeciwpożarowego, budzika itp.;
- 2) zakup i montaż faksu;
- 3) zakup i montaż wzmacniacza do aparatu telefonicznego;
- 4) zakup urządzeń wspomagających odbiór dźwięku z telewizora (przewodowych i bezprzewodowych);
- 5) zakup generatorów szumów;
- 6) zakup telefonu dla osoby niedosłyszącej;
- 7) zakup indywidualnych urządzeń akustycznych przybliżających dźwięki (działających na FM lub podczerwień);
- 8) zakup przenośnych indywidualnych wzmacniaczy dźwięku, słuchawek, minipętli indukcyjnych;
- 9) zakup budzików wibracyjnych i świetlnych;

2. W ramach likwidacji barier w komunikowaniu się dla osób z dysfunkcją narządu wzroku w stopniu umiarkowanym lub znacznym :

- 1) zakup telefonów komórkowych przystosowanych dla osób z dysfunkcją narządu wzroku;
- 2) zakup magnetofonu, radiomagnetofonu, dyktafonu;
- 3) zakup czytaka – urządzenia do odczytu książek mówionych;

§ 2.1. W ramach likwidacji barier technicznych dla osób z dysfunkcją narządu wzroku w stopniu znacznym i umiarkowanym oraz posiadających orzeczenie o zaliczeniu do osób niepełnosprawnych może być dofinansowany:

- 1) zakup budzików i zegarków świetlnych, wibracyjnych, mówiących;
- 2) zakup testerów kolorów (np. z funkcją detektora banknotów, mówiących po polsku);
- 3) mówiące wagi (łazienkowe, kuchenne, dietetyczne) lub z dużymi

- wyświetlaczami;
- 4) nawigatory do orientacji w przestrzeni;
 - 5) sygnalizatory przeszkód (miniguide);
 - 6) kalkulator mówiący;
 - 7) miary mówiące, miary z oznaczeniami brajlowskimi lub dużymi drukami;
 - 8) zakup mówiącego testera kodów kreskowych;
 - 9) zakup detektora światła;

2. W ramach likwidacji barier technicznych dla osób z dysfunkcją narządu ruchu w stopniu znacznym i umiarkowanym oraz posiadających orzeczenie o zaliczeniu do osób niepełnosprawnych może być dofinansowany:

- 1) zakup i instalacja systemu automatycznego otwierania drzwi do garażu i bramy wjazdowej – w przypadku osoby niepełnosprawnej z dysfunkcją narządu ruchu poruszającej się na wózku inwalidzkim uczącej się lub aktywnej zawodowo lub samotnej;
- 2) zakup podnośnika wannowego;
- 3) zakup schodołazu;
- 4) zakup leżaka kąpielowego;
- 5) zakup krzesła toaletowego;
- 6) zakup taboreta prysznicowego;
- 7) zakup siedziska do wanny;
- 8) zakup nadstawki sedesowej;
- 9) zakup ramp, najazdów i szyn;
- 10) zakup i montaż oporęczowania.

§ 3. W uzasadnionych przypadkach, dofinansowaniem ze środków PFRON mogą być objęte zakupy (wraz z montażem) lub wykonanie usług z zakresu likwidacji barier technicznych, w komunikowaniu się nie wymienione w powyższym katalogu, zgodnie z indywidualnymi potrzebami osób niepełnosprawnych.

Rozdział 6

Zasady i procedury dofinansowania udziału osób niepełnosprawnych w turnusach rehabilitacyjnych

§ 1.1. Osoba niepełnosprawna może ubiegać się o dofinansowanie pod warunkiem, że:

- 1) posiada ważne orzeczenie, o którym mowa w art.1, art.5 pkt 1a lub art. 62 ustawy z dnia 27 sierpnia 1997r. o rehabilitacji zawodowej i społecznej oraz zatrudnianiu osób niepełnosprawnych, a w przypadku, o którym mowa w art.62 ust.3, kopię orzeczenia o stałej lub długotrwałej niezdolności do pracy w gospodarstwie rolnym wydanym przed dniem 1 stycznia 1998r.;
- 2) została skierowana na turnus na wniosek lekarza, pod którego opieką się znajduje;
- 3) w roku, w którym ubiega się o dofinansowanie, nie uzyskała dofinansowania na ten cel ze środków PFRON;

- 4) weźmie udział w turnusie, który odbędzie się w ośrodku wpisanym do rejestru ośrodków, prowadzonego przez wojewodę, albo poza takim ośrodkiem, w przypadku, gdy turnus jest organizowany w formie niestacjonarnej;
- 5) wybierze organizatora turnusu, który posiada wpis do rejestru organizatorów turnusów;
- 6) będzie uczestniczyła w zajęciach przewidzianych w programie turnusu, który wybrała;
- 7) w przypadku turnusu, którego program przewiduje zabiegi fizjoterapeutyczne przedstawi podczas pierwszego badania lekarskiego na turnusie zaświadczenie lekarskie o aktualnym stanie zdrowia, w szczególności o chorobie zasadniczej, uczuleniach i przyjmowanych lekach;
- 8) nie będzie pełniła funkcji członka kadry na tym turnusie, ani nie będzie opiekunem innego uczestnika tego turnusu;
- 9) złoży oświadczenie o wysokości dochodu obliczonego zgodnie z art. 10e ust. 1 ustawy z dnia 27 sierpnia 1997r. o rehabilitacji zawodowej i społecznej oraz zatrudnianiu osób niepełnosprawnych wraz z informacją o liczbie osób we wspólnym gospodarstwie domowym.

2. O dofinansowanie uczestnictwa w turnusie rehabilitacyjnym, może ubiegać się osoba niepełnosprawna, jeżeli przeciętny miesięczny dochód (o którym mowa w art. 2 ust.4 ustawy z dnia 27 sierpnia 1997r. o rehabilitacji zawodowej i społecznej oraz zatrudnianiu osób niepełnosprawnych), w rozumieniu przepisów o świadczeniach rodzinnych, podzielony przez liczbę osób we wspólnym gospodarstwie domowym, obliczony za kwartał poprzedzający miesiąc złożenia wniosku nie przekracza na osobę kwoty:

- 1) 50% przeciętnego miesięcznego wynagrodzenia w gospodarce narodowej w poprzednim kwartale – w przypadku rodziny;
- 2) 65% w/w wynagrodzenia – w przypadku osoby samotnej.

3. W sytuacji, gdy dochód przekracza kwoty, o których mowa w ust. 2 dofinansowanie pomniejsza się o kwotę, o którą dochód ten został przekroczony. W sytuacji, kiedy PCPR posiada wystarczające środki finansowe na ten cel, dofinansowanie uczestnictwa w turnusie rehabilitacyjnym może być przyznane bez pomniejszenia kwoty dofinansowania, w przypadku uzasadnionym trudną sytuacją materialną lub losową osoby niepełnosprawnej.

§ 2. Wniosek o dofinansowanie składa się w powiatowym centrum pomocy rodzinie właściwym dla miejsca zamieszkania.

§ 3. Do wniosku o dofinansowanie uczestnictwa w turnusie rehabilitacyjnym należy dołączyć:

- 1) kserokopię ważnego orzeczenia, o którym mowa w § 1 ust.1 pkt 1;
- 2) wniosek lekarza, pod którego opieką znajduje się osoba niepełnosprawna, o skierowanie na turnus rehabilitacyjny (wzór wniosku lekarza o skierowanie na turnus rehabilitacyjny, stanowi jeden z załączników wniosku o dofinansowanie turnusu);

§ 4. Kompletny wniosek jest rozpatrywany przez PCPR w ciągu 30 dni od daty złożenia wniosku.

§ 5. W przypadku niekompletnego wniosku PCPR w terminie 10 dni informuje osobę niepełnosprawną o występujących uchybieniach. Uchybienia we wniosku powinny być usunięte w terminie 30 dni od dnia otrzymania od PCPR informacji o uchybieniach występujących we wniosku. Nie usunięcie uchybień w wyznaczonym terminie powoduje pozostawienie wniosku bez rozpatrzenia.

§ 6. PCPR w terminie 7 dni od rozpatrzenia wniosku powiadamia w formie pisemnej osobę zainteresowaną o decyzji.

§ 7. Przy rozpatrywaniu wniosków o dofinansowanie bierze udział pracownik socjalny lub specjalista do spraw społecznych oceniający sytuację społeczną osoby niepełnosprawnej i jej potrzeby w zakresie rozwijania umiejętności społecznych. Przy podejmowaniu decyzji bierze się pod uwagę stopień i rodzaj niepełnosprawności wnioskodawcy oraz wpływ niepełnosprawności na możliwość realizacji przez wnioskodawcę kontaktów społecznych w codziennym funkcjonowaniu, a także uwzględnia się na korzyść wnioskodawcy fakt niekorzystania z dofinansowania w roku poprzednim.

§ 8. Przyznane dofinansowanie przekazywane jest organizatorowi turnusu rehabilitacyjnego w terminie 7 dni od dnia otrzymania oświadczenia organizatora, jednak nie później niż na 7 dni przed dniem rozpoczęcia turnusu.

§ 9. Wyboru miejsca pobytu na turnusie rehabilitacyjnym oraz rezerwacji dokonuje osoba niepełnosprawna.

§ 10. Osoba niepełnosprawna zobowiązana jest poinformować PCPR o turnusie, w którym będzie uczestniczyć, w terminie 30 dni od daty otrzymania powiadomienia o przyznaniu dofinansowania, nie później jednak niż na 21 dni przed dniem rozpoczęcia turnusu rehabilitacyjnego.

§ 11. Wysokość dofinansowania uczestnictwa w turnusie rehabilitacyjnym wynosi:

- 1) 30% przeciętnego miesięcznego wynagrodzenia, o którym mowa w art. 2 pkt 4 ustawy z dnia 27 sierpnia 1997r. o rehabilitacji zawodowej i społecznej oraz zatrudnianiu osób niepełnosprawnych - dla osoby ze znacznym stopniem niepełnosprawności, osoby niepełnosprawnej w wieku do 16 roku życia oraz niepełnosprawnej w wieku 16-24 lat uczącej i niepracującej, bez względu na stopień niepełnosprawności;
- 2) 27% w/w wynagrodzenia – dla osoby z umiarkowanym stopniem niepełnosprawności;
- 3) 25% w/w wynagrodzenia – dla osoby z lekkim stopniem niepełnosprawności;
- 4) 20% w/w wynagrodzenia – dla opiekuna osoby niepełnosprawnej, dla osoby niepełnosprawnej zatrudnionej w zakładzie pracy chronionej, niezależnie od posiadanego stopnia niepełnosprawności.

§ 12. W turnusie rehabilitacyjnym osobie niepełnosprawnej może towarzyszyć opiekun. Dofinansowanie dla opiekuna osoby niepełnosprawnej przysługuje osobie niepełnosprawnej

o znacznym lub umiarkowanym stopniu niepełnosprawności lub orzeczeniu równoważnym oraz osobie niepełnosprawnej w wieku do 16 lat.

§ 13. Dofinansowanie do turnusu rehabilitacyjnego może otrzymać opiekun osoby niepełnosprawnej pod warunkiem, że:

- 1) wniosek lekarza zawiera wyraźne zalecenie uczestnictwa opiekuna;
- 2) opiekun:
 - a) nie będzie pełnił funkcji członka kadry na turnusie,
 - b) nie jest osobą niepełnosprawną wymagającą opieki osoby drugiej,
 - c) ukończył 18 lat,
 - d) ukończył 16 lat i jest wspólnie zamieszkującym członkiem rodziny osoby niepełnosprawnej.

§ 14.1. Pierwszeństwo w uzyskaniu dofinansowania do turnusu rehabilitacyjnego mają:

- osoby niepełnosprawne w wieku do 16 lat albo w wieku do 24 lat uczące się i niepracujące bez względu na stopień niepełnosprawności; osoby dorosłe posiadające orzeczenie o zaliczeniu do znacznego lub umiarkowanego stopnia niepełnosprawności albo równoważne.

2. Dofinansowanie do turnusu przyznawane jest dorosłej osobie niepełnosprawnej raz na 2 lata.

Rozdział 7

Zasady i procedury dofinansowania zaopatrzenia w przedmioty ortopedyczne i środki pomocnicze

§ 1. Osoba niepełnosprawna ubiegająca się o dofinansowanie zaopatrzenia w przedmioty ortopedyczne i środki pomocnicze powinna spełniać następujące warunki:

- 1) posiadać orzeczenie o stopniu niepełnosprawności lub orzeczenie równoważne albo orzeczenie o niepełnosprawności;
- 2) spełniać kryterium dochodowe.

§ 2. Przeciętny miesięczny dochód osoby niepełnosprawnej, w rozumieniu przepisów o świadczeniach rodzinnych podzielony przez liczbę osób we wspólnym gospodarstwie domowym, obliczony za kwartał poprzedzający miesiąc złożenia wniosku nie może przekroczyć:

- 1) 50% przeciętnego wynagrodzenia na osobę we wspólnym gospodarstwie domowym;
- 2) 65% przeciętnego wynagrodzenia w przypadku osoby samotnej.

§ 3. Wysokość dofinansowania zaopatrzenia w przedmioty ortopedyczne i środki pomocnicze wynosi:

- 1) do 100% udziału własnego osoby niepełnosprawnej w limicie ceny ustalonym na podstawie odrębnych przepisów, jeżeli taki udział jest wymagany;
- 2) do 150% sumy kwoty limitu, o którym mowa w ust.1 pkt 1, wyznaczonego przez ministra właściwego do spraw zdrowia oraz wymaganego udziału własnego osoby niepełnosprawnej w zakupie tych przedmiotów i środków, jeżeli cena zakupu jest wyższa niż ustalony limit;
- 3) w przypadku osób przebywających w jednostkach organizacyjnych pomocy społecznej wysokość dofinansowania oblicza się przez odjęcie od uzyskanej sumy kwoty, o której mowa w ust.1 pkt 2, opłaty ryczałtowej i częściowej odpłatności do wysokości limitu ceny pokrywanej przez jednostkę organizacyjną pomocy społecznej.
- 4) Maksymalna wysokość dofinansowania do jednego aparatu słuchowego dla osoby dorosłej wynosi do 1.000,00 zł, zaś maksymalna wysokość dofinansowania do jednego aparatu słuchowego dla dziecka, młodzieży do 18 roku życia lub 26 roku życia w przypadku pobierania nauki do 2.000,00 zł

§ 4. Wnioskodawca ubiegający się o dofinansowanie składa do PCPR wnioski, który zawiera:

- 1) kopię orzeczenia lub kopię wypisu z treści orzeczenia, o którym mowa w art.1, art.5 lub art.62 ustawy z dnia 27.08.1997r. o rehabilitacji zawodowej i społecznej oraz zatrudnianiu osób niepełnosprawnych (t.j. Dz.U. z 2011r. Nr 127 , poz. 721 ze zmianami), a w przypadku osoby o której mowa w art. 62 ust.3, kopię orzeczenia o stałej albo długotrwałej niezdolności do pracy w gospodarstwie rolnym wydanego przed 1 stycznia 1998r.;
- 2) fakturę określającą cenę nabycia z wyodrębnioną kwotą opłacaną w ramach ubezpieczenia zdrowotnego oraz kwotą udziału własnego lub inny dokument potwierdzający zakup, wraz z potwierdzoną za zgodność, przez świadczeniodawcę realizującego zlecenie, kopią zrealizowanego zlecenia na zaopatrzenie w przedmioty ortopedyczne i środki pomocnicze albo
- 3) kopię zlecenia na zaopatrzenie w przedmioty ortopedyczne i środki pomocnicze wraz z ofertą określającą cenę nabycia z wyodrębnioną kwotą opłacaną w ramach ubezpieczenia zdrowotnego i kwotą udziału własnego oraz termin realizacji zlecenia od momentu przyjęcia go do realizacji.

Rozdział 8

Zasady i procedury dofinansowania do sprzętu rehabilitacyjnego dla osób niepełnosprawnych

§ 1. Osoby niepełnosprawne mogą ubiegać się w PCPR o dofinansowanie do zakupu sprzętu rehabilitacyjnego stosownie do potrzeb wynikających z ich niepełnosprawności.

§ 2. Osoba niepełnosprawna ubiegająca się o dofinansowanie zaopatrzenie w sprzęt rehabilitacyjny składa do PCPR wnioski wraz z załącznikami:

- 1) orzeczeniem o stopniu niepełnosprawności lub orzeczeniem równoważnym, orzeczeniem o niepełnosprawności;
- 2) zaświadczeniem lekarskim informującym, iż zachodzi potrzeba rehabilitacji warunkach domowych przy użyciu sprzętu o dofinansowanie, którego wnioskuje osoba niepełnosprawna.

§ 3. Przeciętny miesięczny dochód osoby niepełnosprawnej, w rozumieniu przepisów o świadczeniach rodzinnych podzielony przez liczbę osób we wspólnym gospodarstwie domowym, obliczony za kwartał poprzedzający miesiąc złożenia wniosku nie może przekroczyć:

- 1) 50% przeciętnego wynagrodzenia na osobę we wspólnym gospodarstwie domowym;
- 2) 65% przeciętnego wynagrodzenia w przypadku osoby samotnej.

§ 4. W przypadku pozytywnego rozpatrzenia wniosku osoby niepełnosprawnej stosuje się następujący tryb postępowania:

- 1) zawarcie i podpisanie umowy pomiędzy Starostą Rypińskim a wnioskodawcą lub jej opiekunem prawnym;
- 2) dokonanie zakupu sprzętu oraz zapłaty wymaganego udziału własnego;
- 3) dostarczenie oryginału faktury wraz z potwierdzeniem uiszczenia wkładu własnego do PCPR;
- 4) sprawdzenie i opisanie przez pracownika PCPR dostarczonej faktury oraz dokonanie przelewu środków na konto sprzedawcy;
- 5) odesłanie opisanych faktur do wnioskodawcy.

§ 5. Wysokość dofinansowania sprzętu rehabilitacyjnego wynosi do 80% kosztów sprzętu, nie więcej jednak niż do wysokości 6.000,00 zł

§ 6. Nie jest możliwe dofinansowanie sprzętu zakupionego przed podpisaniem umowy o dofinansowanie.

§ 7. Dofinansowanie ze środków PFRON nie przysługuje, jeżeli podmiot ubiegający się o dofinansowanie ma zaległości wobec PFRON lub podmiot ten był, w ciągu trzech lat przed złożeniem wniosku, stroną umowy o dofinansowanie ze środków PFRON, rozwiązanej z przyczyn leżących po jego stronie.

Rozdział 9

Katalog sprzętu rehabilitacyjnego

§ 1. Dofinansowanie dla osób niepełnosprawnych obejmuje następujący sprzęt rehabilitacyjny:

- 1) urządzenia do kąpieli perełkowych i ozonoterapii;
- 2) łóżko rehabilitacyjne;
- 3) przyłóżkowe urządzenie rehabilitacyjne;
- 4) osprzęt do ugulu;

- 5) masażery,
- 6) rower rehabilitacyjny stacjonarny;
- 7) rotor do ćwiczeń kończyn dolnych;
- 8) rotor do ćwiczeń kończyn górnych;
- 9) orbitrek;
- 10) steper;
- 11) piłka rehabilitacyjna;
- 12) materac do ćwiczeń;
- 13) lampa antydepresyjna (Foto-Vita);
- 14) lampa Sollux (do użytku domowego);
- 15) lampa emitująca światło spolaryzowane (Biotron compact);
- 16) tablica do ćwiczeń manualnych z oporem;
- 17) tablica do ćwiczeń manualnych bez oporu;
- 18) urządzenie do ćwiczeń czynnych stawu skokowo-goleniowego (krzyżak);
- 19) trener;
- 20) Apollo;
- 21) mankiet uciskowy;
- 22) aparat do masażu sekwencyjnego;
- 23) urządzenie Unittron;
- 24) bieżnia elektryczna;
- 25) drabinki rehabilitacyjne;
- 26) wałek rehabilitacyjny;
- 27) suchy basen z piłeczkami;
- 28) podpórki rehabilitacyjne;
- 29) chwytak rehabilitacyjny;
- 30) kliny, klocki, maty rehabilitacyjne;
- 31) drewniane aparaty do masażu stóp, kręgosłupa, całego ciała.

§ 2. W uzasadnionych przypadkach, wynikających z indywidualnych potrzeb w zakresie rehabilitacji osoby niepełnosprawnej oraz rodzaju schorzenia i dysfunkcji, dofinansowaniem może być objęty zakup sprzętu rehabilitacyjnego nie ujętego w powyższym katalogu.

STAROSTA

mgr inż. Zbigniew Zgórzyński

