

05. 6221. 13. 2020

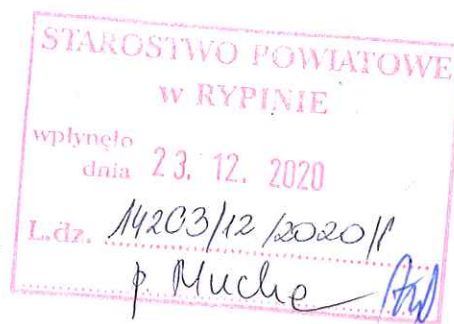
PLAY

Gdańsk, 2020-12-22

Prowadzący instalację:

P4 Sp. z o. o.
ul. Wynalazek 1
02 – 677 Warszawa

Adres do korespondencji:



Starosta Rypiński

Wydział Rolnictwa, Leśnictwa, Ochrony Środowiska I

Gospodarki Wodnej

dotyczy stacji bazowej telefonii komórkowej operatora P4 Sp. z o. o. RYP0004 A

Zgodnie z wymogami Rozporządzenia Ministra Środowiska z dnia 2 lipca 2010 r. w sprawie zgłoszenia instalacji wytwarzających pola elektromagnetyczne (DZ. U. 2010 Nr 130 poz. 879), Rozporządzenia Ministra Środowiska z dnia 2 lipca 2010 r. w sprawie rodzajów instalacji, których eksploatacja wymaga zgłoszenia (t. jedn. DZ. U. 2019, POZ. 1510) oraz na podstawie art. 152 ustawy Prawo ochrony środowiska z dnia 27 kwietnia 2001 r., **P4 Sp. z o. o. z siedzibą w Warszawie** przedkłada informację o zmianie danych w instalacji wytwarzającej pole elektromagnetyczne znajdującej się w lokalizacji:

87-500 Rypin, Bohaterów Czerwca 1956r. 7, gm. Rypin, pow. rypiński

Zmiana jest nieistotna, gdyż uwzględniając rozszerzoną niepewność pomiarową oraz poprawki wymagane przepisami pkt.7 Załącznika do Rozporządzenia Ministra Klimatu z dnia 17 lutego 2020 r. w sprawie sposobów sprawdzania dotrzymania dopuszczalnych poziomów pól elektromagnetycznych w środowisku, nie występuje przekroczenie progu 60% wartości tych poziomów w miejscach dostępnych dla ludności określonych zgodnie z Art. 124 ust. 2 ustawy Prawo ochrony środowiska oraz zgodnie z Rozporządzeniem Ministra Zdrowia z dnia 17 grudnia 2019 r. w sprawie dopuszczalnych poziomów pól elektromagnetycznych w środowisku (Dz. U 2019, poz. 2448).

Przedłożenie informacji o zmianie nieistotnej dokonane zostaje w trybie art. 152 ust 7 pkt. 3 ustawy Prawo ochrony środowiska – informacje na temat zmiany parametrów określone są w jedynym formularzu przewidzianym przez przepisy wykonawcze.

Załączniki:

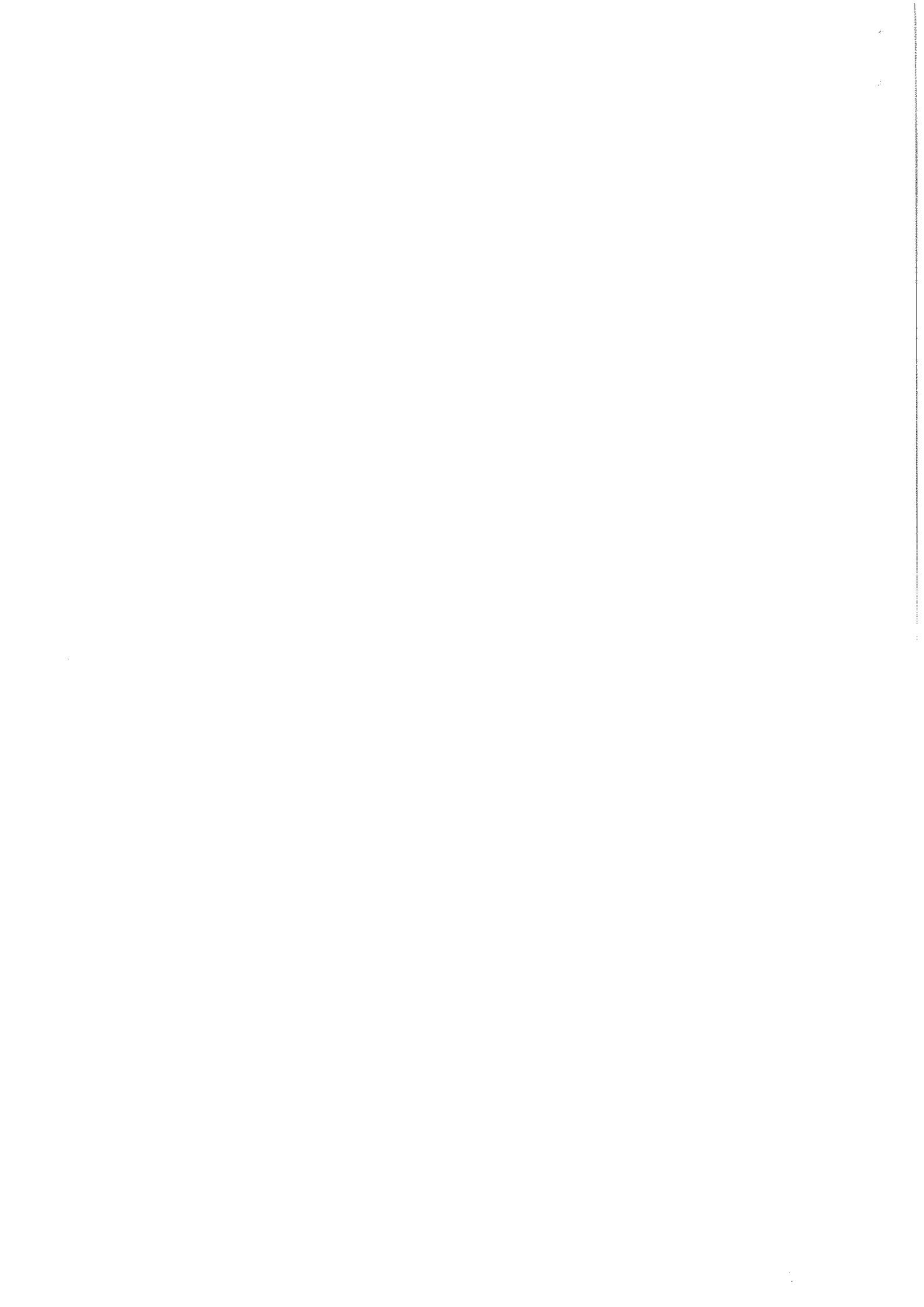
- 1) Formularz aktualizacyjny instalacji

Z poważaniem
Koordynator OŚ

Signatu

Dokum

Data: 2020.12.22 12:21:56 CET



AKTUALIZACJA DANYCH INSTALACJI PO WPROWADZENIU ZMIANY NIEISTOTNEJ	
I. Wypełnia podmiot prowadzący instalację dokonujący jej zgłoszenia	
1. Nazwa i adres organu ochrony środowiska właściwego do przyjęcia zgłoszenia <i>Starosta Rypiński Wydział Rolnictwa, Leśnictwa, Ochrony Środowiska i Gospodarki Wodnej 87-500 Rypin Ul. Warszawska 38</i>	
2. Nazwa instalacji zgodna z nazewnictwem stosowanym przez prowadzącego instalację <i>RYP0004_A (zgłoszenie nr 4)</i>	
3. Określenie nazw jednostek terytorialnych (gmin, powiatów i województw), na których terenie znajduje się instalacja, wraz podaniem symboli NTS jednostek terytorialnych, na których terenie znajduje się instalacja. <i>woj. KUJAWSKO-POMORSKIE 2.6.04 (TERYT: 04) (KTS: 10040400000000), pow. rypiński 4.6.04.08.12 (TERYT: 0412) (KTS: 10040410712000), gm. Rypin 5.6.04.08.12.01.1 (TERYT: 0412011) (KTS: 10040410712011)</i>	
4. Oznaczenie prowadzącego instalację, jego adres zamieszkania lub siedziby <i>P4 Sp. z o.o., ul Wynałazek 1, 02-677 Warszawa</i>	
5. Adres zakładu, na którego terenie prowadzona jest eksploatacja instalacji <i>87-500 Rypin, Bohaterów Czerwca 1956r. 7, gm. Rypin, pow. rypiński</i>	
6. Rodzaj instalacji zgodnie z załącznikiem nr 2 rozporządzenia Ministra Środowiska z dnia 2 lipca 2010r. w sprawie zgłoszenia instalacji wytwarzających pola elektromagnetyczne (Dz. U. nr 130, poz. 879). <i>Instalacja radiokomunikacyjna, której moc promieniowana izotropowo wynosi nie mniej niż 15W, emitująca pola elektromagnetyczne o częstotliwościach od 30 kHz do 300 GHz.</i>	
7. Rodzaj i zakres prowadzonej działalności, w tym wielkość produkcji lub wielkość świadczonych usług. <i>Usługi telekomunikacyjne bez prowadzenia produkcji. Wielkość świadczonych usług: usługi telekomunikacyjne dla ilości do 2000 użytkowników jednocześnie.</i>	
8. Czas funkcjonowania instalacji (dni tygodnia i godziny) <i>Wszystkie dni tygodnia, 24 godziny na dobę.</i>	
9. Emisja pola elektromagnetycznego o równoważnych mocach promieniowanych izotropowo (EIRP) poszczególnych anten: <i>Antena Sektorowa 11_GLNTU: 14882W Antena Sektorowa 12_HV: 13802W Antena Sektorowa 21_GLNTU: 14882W Antena Sektorowa 22_HV: 13802W Antena Sektorowa 31_GLNTU: 14468W Antena Sektorowa 32_HV: 13802W Radiolinia RL1: 1413W Radiolinia RL2: 5248W</i>	
10. Opis stosowanych metod ograniczenia emisji <i>Instalacja ogranicza wielkość emisji w sposób automatyczny do wartości nie większych niż niezbędne do zapewnienia obsługi użytkowników sieci. Metoda zgodna z zasadą działania systemu telefonii komórkowej określona odpowiednimi normami.</i>	
11. Informacja czy stopień ograniczenia wielkości emisji jest zgodny z obowiązującymi przepisami <i>Konstrukcja stacji ogranicza wielkość emisji, tak że obowiązujące przepisy i normy dotyczące pól elektromagnetycznych są zachowane.</i>	
12. Szczegółowe dane odpowiednio do rodzaju instalacji zgodnie z wymaganiami określonymi w załączniku 2 do rozporządzenia	
LP 1.	Współrzędne geograficzne anten instalacji: <i>Antena Sektorowa 11_GLNTU: (19°25'48.8"E, 53°04'14.7"N) Antena Sektorowa 12_HV: (19°25'48.8"E, 53°04'14.7"N) Antena Sektorowa 21_GLNTU: (19°25'48.8"E, 53°04'14.7"N) Antena Sektorowa 22_HV: (19°25'48.8"E, 53°04'14.7"N) Antena Sektorowa 31_GLNTU: (19°25'48.8"E, 53°04'14.7"N) Antena Sektorowa 32_HV: (19°25'48.8"E, 53°04'14.7"N) Radiolinia RL1: (19°25'48.8"E, 53°04'14.7"N) Radiolinia RL2: (19°25'48.8"E, 53°04'14.7"N)</i>
LP 2.	Częstotliwość pracy instalacji: <i>800MHz, 900MHz, 1800MHz, 2100MHz, 2600MHz, 18GHz, 80GHz</i>
LP 3.	Wysokość środków elektrycznych anten nad poziomem terenu: <i>Antena Sektorowa 11_GLNTU: 49,00m Antena Sektorowa 12_HV: 49,00m Antena Sektorowa 21_GLNTU: 49,00m</i>

	<p>Antena Sektorowa 22_HV: 49,00m Antena Sektorowa 31_GLNTU: 49,00m Antena Sektorowa 32_HV: 49,00m Radiolinia RL1: 49,00m Radiolinia RL2: 59,00m</p>
LP 4.	<p>Emisja pola elektromagnetycznego o równoważnych mocach promieniowanych izotropowo (EIRP) poszczególnych anten: Antena Sektorowa 11_GLNTU: 14882W Antena Sektorowa 12_HV: 13802W Antena Sektorowa 21_GLNTU: 14882W Antena Sektorowa 22_HV: 13802W Antena Sektorowa 31_GLNTU: 14468W Antena Sektorowa 32_HV: 13802W Radiolinia RL1: 1413W Radiolinia RL2: 5248W</p>
LP 5.	<p>Zakresy azymutów i kątów pochylenia osi głównych wiązek promieniowania poszczególnych anten Instalacji: Antena Sektorowa 11_GLNTU: azymut 10°, pochylenie 0-9° (900MHz), pochylenie 0-9° (1800MHz), pochylenie 0-9° (2100MHz) Antena Sektorowa 12_HV: azymut 10°, pochylenie 0-9° (800MHz), pochylenie 0-9° (2600MHz) Antena Sektorowa 21_GLNTU: azymut 110°, pochylenie 0-8° (900MHz), pochylenie 0-8° (1800MHz), pochylenie 0-8° (2100MHz) Antena Sektorowa 22_HV: azymut 110°, pochylenie 0-8° (800MHz), pochylenie 0-8° (2600MHz) Antena Sektorowa 31_GLNTU: azymut 260°, pochylenie 0-9° (900MHz), pochylenie 0-9° (1800MHz), pochylenie 0-9° (2100MHz) Antena Sektorowa 32_HV: azymut 260°, pochylenie 0-9° (800MHz), pochylenie 0-9° (2600MHz) Radiolinia RL1: azymut 245° +/-30°, pochylenie 0° Radiolinia RL2: azymut 94° +/-30°, pochylenie 0°</p>
LP 6.	<p>Dla anteny Antena Sektorowa 11_GLNTU miejsca dostępne dla ludności nie znajdują się w określonej we wskazanym poniżej rozporządzeniu odległości od środka elektrycznego anteny w osi jej głównej wiązki promieniowania, Dla anteny Antena Sektorowa 12_HV miejsca dostępne dla ludności nie znajdują się w określonej we wskazanym poniżej rozporządzeniu odległości od środka elektrycznego anteny w osi jej głównej wiązki promieniowania, Dla anteny Antena Sektorowa 21_GLNTU miejsca dostępne dla ludności nie znajdują się w określonej we wskazanym poniżej rozporządzeniu odległości od środka elektrycznego anteny w osi jej głównej wiązki promieniowania, Dla anteny Antena Sektorowa 22_HV miejsca dostępne dla ludności nie znajdują się w określonej we wskazanym poniżej rozporządzeniu odległości od środka elektrycznego anteny w osi jej głównej wiązki promieniowania, Dla anteny Antena Sektorowa 31_GLNTU miejsca dostępne dla ludności nie znajdują się w określonej we wskazanym poniżej rozporządzeniu odległości od środka elektrycznego anteny w osi jej głównej wiązki promieniowania, Dla anteny Antena Sektorowa 32_HV miejsca dostępne dla ludności nie znajdują się w określonej we wskazanym poniżej rozporządzeniu odległości od środka elektrycznego anteny w osi jej głównej wiązki promieniowania, a zatem, zgodnie z przepisami wydanymi na podstawie art. 60 ustawy z dnia 3 października 2008r. o udostępnianiu informacji o środowisku i jego ochronie, udziale społeczeństwa w ochronie środowiska oraz o ocenach oddziaływania na środowisko, tj. Rozporządzeniem Rady Ministrów z dnia 10 września 2019 r. w sprawie przedsięwzięć mogących znacząco oddziaływać na środowisko (Dz.U. 2019 poz. 1839), przedmiotowa instalacja nie jest kwalifikowana jako przedsięwzięcie mogące zawsze bądź mogące potencjalnie znacząco oddziaływać na środowisko.</p>
LP 7.	<p>Wyniki pomiarów poziomów pól elektromagnetycznych – jako załącznik (raport z pomiarów)</p>
<p>13. Miejscowość, data: Gdańsk, 2020-12-22 Imię i nazwisko osoby reprezentującej prowadzącego instalację: Podpis: </p>	
<p>II. Wypełnienie formularza</p>	
<p>Data zarejestrowania zgłoszenia </p>	<p>przyjmujący zgłoszenie Numer zgłoszenia </p>



AB 1361

PRT BAZA Sp. z o.o. Sp. k.
Laboratorium Badawcze
87-100 Toruń ul. Mohna 2
tel./fax (+48) 56-655-74-44
e-mail: pem@prtbaza.pl
www.prtbaza.pl

SPRAWOZDANIE NR SP-LB/1638/20/OS

**Z POMIARÓW PÓL ELEKTROMAGNETYCZNYCH
WYKONANYCH DLA CELÓW OCHRONY ŚRODOWISKA**

Obiekt: Stacja bazowa telefonii komórkowej

Nazwa: RYP0004

Adres: 87-500 Rypin , Bohaterów Czerwca 1956 r. nr 7

woj.kujawsko-pomorskie

Zleceniodawca: P4 Sp. z o.o.

[redacted] Warszawa

Egz. nr 2/2

2020-12-15

S: [redacted]
D: [redacted] eszka
W: [redacted]
D: [redacted]

Formularz: Sprawozdanie z pomiarów – Wydanie 8 z dnia 24.07.2019 r.

**SPRAWOZDANIE NR SP-LB/1638/20/OS
Z POMIARÓW PÓL ELEKTROMAGNETYCZNYCH
wykonane dla celów OCHRONY ŚRODOWISKA**

I. INFORMACJE O UŻYTKOWNIKU

1. Zleceniodawca:

- nazwa: P4 Sp. z o.o..
- adres: ul. [redacted] a
- zamówienie [redacted]

2. Miejsce zainstalacji:

- nazwa: Stacja bazowa RYP0004
- miejsce: 87-500 Rypin, Bohaterów Czerwca 1956 r. nr 7, woj. kujawsko-pomorskie
- opis miejsca zainstalowania: Stacja bazowa RYP0004 usytuowana jest na kominie kotłowni o wysokości ok 60m.

II. CHARAKTERYSTYKA ŹRÓDEŁ PEM

Informacje o źródłach promieniowania podane przez Zleceniodawcę.

Tabela 1. Parametry systemów nadawczo-odbiorczych

Charakterystyka promieniowania		kierunkowa														
Rzeczywisty czas pracy [h/dobę]		24														
Rodzaj wytwarzanego pola		stacjonarne														
Lp	Wyszczególnienie	sektor 1				sektor 2				sektor 3						
I	Nadajnik stacji bazowej:															
1	Typ / Producent	DBS / Huawei														
2	Częstotliwość (pasmo) MHz	2100	1800	900	2600	800	2100	1800	900	2600	800	2100	1800	900	2600	800
3	Maksymalna moc nadawana na sektor [dBm]	50,79	50,79	46,02	52,04	49,03	50,79	50,79	46,02	52,04	49,03	50,79	50,79	46,02	52,04	49,03
II	Obciążenie:															
1	Typ anteny	ATR4518R6		ATR4518R6		ATR4518R6		ATR4518R6		ATR451606		ATR4518R6				
2	Producent anteny	Huawei		Huawei		Huawei		Huawei		Huawei		Huawei				
3	Ilość anten	1		1		1		1		1		1				
4	Azymut	10				110				260						
5	Zakres kątów pochylecia anten [°]	0,00-9,00				0,00-8,00				0,00-9,00						
6	Wysokość zainst. n.p.t. [m]	49,00				49,00				49,00						
7	EIRP [W]	14882		13802		14882		13802		14468		13802				

Tabela 2. Parametry radiolini

Charakterystyka promieniowania		kierunkowa					
Rzeczywisty czas pracy [h/dobę]		24					
Rodzaj wytwarzanego pola		stacjonarne					
Linia radiowa		Antena					
Lp	typ/producent	częstotliwość pracy [GHz]	moc wyjściowa [dBm]	typ/producent	średnica anteny [m]	azymut [°]	wysokość zainstal. [m]
1	OPTIX RTN/HUAWEI	18	28,5	VHLPX2-18/Andrew	0,6	94	59,00
2	OPTIX RTN/HUAWEI	80	18	VHLP1-80/Andrew	0,3	245	49,00

INNE ŹRÓDŁA POLA ELEKTROMAGNETYCZNEGO: POLKOMTEL;

III. OPIS POMIARÓW

Cel pomiarów: wyznaczenie miejsc występowania wartości natężenia pola elektromagnetycznego o poziomach dopuszczalnych i niedopuszczalnych w miejscach dostępnych dla ludności.

Metoda pomiarowa: Zastosowano akredytowaną metodę badawczą opartą na Rozporządzeniu Ministra Klimatu z dnia 17 lutego 2020r, określoną w pkt 25 ppkt 1, załącznika do niniejszego rozporządzenia, uszczegółowioną zgodnie z dokumentem wewnętrznym Laboratorium „Strategia pomiarowa- metoda chwilowa dla potrzeb ochrony środowiska”.

1. **Data pomiarów:** 2020-12-15
2. **Nazwiska osób wykonujących pomiary:** Michał Budner
3. **Firma zatrudniająca osoby wykonujące pomiary:**
Laboratorium Badawcze PRT BAZA Sp. z o.o. Sp. k.
4. **Nazwisko pracownika Zleceniodawcy udzielającego informacji do sprawozdania:**
Emilia Piętka
5. **Aparatura pomiarowa:**

Tabela 3. Opis zestawu pomiarowego

1.	Miernik	Narda NBM-520 nr D-0205 - Szerokopasmowy Miernik Natężenia PEM
	Zakres pracy miernika	od - 10°C do + 50°C
		od 5% do + 95%
	Sondy pomiarowe	Narda EF6092 nr B-0004
	Zakres pomiaru pola	0,8 ÷ 300V/m
	Zakres pomiaru częstotliwości	80 [MHz] ÷ 90 000 [MHz]
	Oszacowana niepewność rozszerzona przy poziomie ufności 95% i współczynniku rozszerzenia k=2 pomiaru składowej elektrycznej sondą:	± 25,3% wartości zmierzonej w paśmie częstotliwości 0,8 ÷ 5 GHz, ± 49,8% wartości zmierzonej w paśmie częstotliwości 5 ÷ 90 GHz,
Świadectwa wzorcowania	LWIMP/W/076/20 z dnia 20.02.2020 r. wydane przez Laboratorium Wzorców i Metrologii Pola Elektromagnetycznego Instytutu Telekomunikacji, Teleinformatyki i Akustyki Politechniki Wrocławskiej. Nr akredytacji nr AP 078. Świadectwo wzorcowania jest wydane w ramach porozumienia EA MLA w zakresie wzorcowania i potwierdza spójność wyników pomiarów z wzorcami utrzymywanymi w GUM i PTB (Niemcy)	
Sprawdzanie bieżące miernika	Według dokumentu "Opis sprawdzania metody w czasie"	
2.	Miernik	Termohigrometr Abatron AB-321S nr 11012699
	Zakres pomiaru temperatury	od - 30°C do + 100°C
	Zakres pomiaru wilgotności	od 0% do + 100%
	Świadectwo wzorcowania	2212/AH/18, z dnia 24.10.2018 r., wydane przez Laboratorium wzorcowujące akredytowane przez Polskie Centrum Akredytacji nr AP 106 - Laboratorium Pomiarowe "MUTECH". Świadectwo jest wydane w ramach porozumienia EA MLA w zakresie wzorcowania i potwierdza spójność wyników z jednostkami miar Międzynarodowego Układu Jednostek Miar (SI).
3.	Przymiar wstępowy	Taśma miernicza nr 2917 firmy DEDRA
	Długość pomiaru	20m
	Świadectwo wzorcowania	1120.2-7W1-14/436 z dnia 7.02.2014. Wyniki wzorcowania zostały odniesione do państwowego wzorca pomiarowego długości utrzymywanego w GUM poprzez zastosowanie przymiaru wstęgowego nr 166/05
4	GPS	Trimble GPS Pathfinder Pro series

6. Metodyka wykonania pomiarów: Pkt. 25 ppkt. 1 załącznika do rozporządzenia Ministra Klimatu z dnia 17 lutego 2020 r. „Sposoby sprawdzenia dotrzymania zróżnicowanych dopuszczalnych poziomów pól elektromagnetycznych w środowisku”(Dz. U. 2020 poz.258).

Dokument PCA DAB-18 „Program Akredytacji Laboratoriów Badawczych wykonujących pomiary pola elektromagnetycznego w środowisku” wydanie 1, Warszawa, 2.02.2017 r.

7.Przepisy prawne: Rozporządzenie Ministra Klimatu z dnia 17 lutego 2020 r. w sprawie sposobów sprawdzenia dotrzymania dopuszczalnych poziomów pól elektromagnetycznych w środowisku (Dz. U.2020 poz. 258).

Rozporządzenie Ministra Zdrowia z dnia 17 grudnia 2019 r. w sprawie dopuszczalnych poziomów pól elektromagnetycznych w środowisku (Dz. U. 2019 poz. 2448).

- Ustawa z dnia 27 kwietnia 2001 r. Prawo ochrony środowiska (tj. Dz. U. z 2019, poz. 1396 z późn. zm.).

Tabela 4. Dopuszczalne poziomy pól elektromagnetycznych

Zakres częstotliwości pola elektromagnetycznego	Składowa elektryczna (V/m)	Gęstość mocy (W/m ²)
od 400 MHz do 2000 MHz	$1,375 \times f^{0,5}$	f / 200
od 2 GHz do 300 GHz	61	10

8. Opis warunków pomiarów:

Pomiary w otoczeniu stacji bazowej przeprowadzono podczas rzeczywistej pracy urządzeń wytwarzających pola elektromagnetyczne wzdłuż kierunków maksymalnego zasięgu oddziaływania elektromagnetycznego promieniowania niejonizującego określonych azymutami anten do odległości równej $D_{min} = 10H_{ANT}$ wysokości ich zainstalowania. Pomiary w przyjętych pionach pomiarowych wykonano w punktach położonych na wysokościach od 0,3 m do 2,0 m nad powierzchnią terenu lub nad innymi powierzchniami, na których mogą przebywać ludzie, przyjmując za wynik każdorazowo maksymalną wartość wielkości mierzonej. Przy doborze pionów pomiarowych uwzględniono charakter i sposób zagospodarowania otoczenia stacji bazowej.

8.1. Warunki meteorologiczne / środowiskowe:

Teren	Temperatura [°C]	Wilgotność [%]	Opady atmosferyczne
Pomiar przed badaniem	1,5	84,5	Nie wystąpiły
Pomiar po badaniu	1,7	84,6	Nie wystąpiły

9. Identyfikacja widma pola:

Widmo pola elektromagnetycznego zidentyfikowano na podstawie dostarczonych przez zleceniodawcę danych technicznych urządzeń opisanych w pkt. II oraz obserwacji miejsca wykonywania badań.

IV. WYNIKI POMIARÓW

Wyniki pomiarów dotyczą wyłącznie badanego obiektu dla danej konfiguracji urządzeń w dniu, w którym wykonano pomiary.

Tabela 5. Wyniki pomiarów

Nr pionu pomiar.	Natężenie pola elektrycznego sonda EF6092 E[V/m]	Niepewność pomiarowa ±[V/m]	Pole-E * C _i , C _o +U [V/m]	Pole- H * C _i , C _o +U [A/m]	Wartość wskaźnikowa [WmE]	Wartość wskaźnikowa [WmH]	Wysokość pomiarowa [m]	Miejsce pomiaru	Dopuszczalność poziomu pola elektromagnetycznego	Współrzędne geograficzne
1	2	3	4	5	6	7	8	9	10	11
1	<0,8	-	<3,42	<0,009	<0,12	<0,12	0.3-2.0	poziom terenu-GKP	dopuszczalny	53°04'14.0"N 19°25'49.7"E
2	1,36	0,68	5,80	0,015	0,21	0,21	1,8	poziom terenu-GKP	dopuszczalny	53°04'15.5"N 19°25'50.0"E
3	1,13	0,56	4,83	0,013	0,17	0,17	1,8	poziom terenu-GKP	dopuszczalny	53°04'16.0"N 19°25'50.1"E
4	<0,8	-	<3,42	<0,009	<0,12	<0,12	0.3-2.0	poziom terenu-GKP	dopuszczalny	53°04'19.5"N 19°25'50.3"E
5	<0,8	-	<3,42	<0,009	<0,12	<0,12	0.3-2.0	poziom terenu-GKP	dopuszczalny	53°04'23.2"N 19°25'50.4"E
6	<0,8	-	<3,42	<0,009	<0,12	<0,12	0.3-2.0	poziom terenu-GKP	dopuszczalny	53°04'19.3"N 19°25'52.5"E
7	<0,8	-	<3,42	<0,009	<0,12	<0,12	0.3-2.0	poziom terenu- PKP	dopuszczalny	53°04'14.0"N 19°25'49.4"E
8	<0,8	-	<3,42	<0,009	<0,12	<0,12	0.3-2.0	poziom terenu- GKP	dopuszczalny	53°04'13.7"N 19°25'48.7"E
9	1,24	0,62	5,32	0,014	0,19	0,19	1,8	poziom terenu- GKP	dopuszczalny	53°04'13.6"N 19°25'47.4"E
10	1,24	0,62	5,32	0,014	0,19	0,19	1,8	poziom terenu- GKP	dopuszczalny	53°04'13.4"N 19°25'44.1"E
11	<0,8	-	<3,42	<0,009	<0,12	<0,12	0.3-2.0	poziom terenu- GKP	dopuszczalny	53°04'13.3"N 19°25'41.5"E
12	<0,8	-	<3,42	<0,009	<0,12	<0,12	0.3-2.0	poziom terenu- GKP	dopuszczalny	53°04'12.5"N 19°25'37.3"E
13	<0,8	-	<3,42	<0,009	<0,12	<0,12	0.3-2.0	poziom terenu- GKP	dopuszczalny	53°04'12.5"N 19°25'29.4"E
14	<0,8	-	<3,42	<0,009	<0,12	<0,12	0.3-2.0	poziom terenu- GKP	dopuszczalny	53°04'12.8"N 19°25'24.1"E
15	<0,8	-	<3,42	<0,009	<0,12	<0,12	0.3-2.0	poziom terenu- PKP	dopuszczalny	53°04'13.0"N 19°25'49.1"E
16	<0,8	-	<3,42	<0,009	<0,12	<0,12	0.3-2.0	poziom terenu- GKP	dopuszczalny	53°04'13.0"N 19°25'49.9"E
17	<0,8	-	<3,42	<0,009	<0,12	<0,12	0.3-2.0	poziom terenu- PKP	dopuszczalny	53°04'14.0"N 19°25'50.3"E
18	1,13	0,56	4,83	0,013	0,17	0,17	1,8	poziom terenu- GKP	dopuszczalny	53°04'13.1"N 19°25'51.8"E
19	1,13	0,56	4,83	0,013	0,17	0,17	1,8	poziom terenu- PKP	dopuszczalny	53°04'12.8"N 19°25'53.3"E
20	<0,8	-	<3,42	<0,009	<0,12	<0,12	0.3-2.0	poziom terenu- GKP	dopuszczalny	53°04'11.4"N 19°25'59.5"E
21	<0,8	-	<3,42	<0,009	<0,12	<0,12	0.3-2.0	poziom terenu- GKP	dopuszczalny	53°04'09.7"N 19°26'08.5"E
22	<0,8	-	<3,42	<0,009	<0,12	<0,12	0.3-2.0	poziom terenu- GKP	dopuszczalny	53°04'08.1"N 19°26'16.0"E
23	<0,8	-	<3,42	<0,009	<0,12	<0,12	0.3-2.0	poziom terenu- PKP	dopuszczalny	53°04'13.8"N 19°25'50.2"E

<0,8-poniżej czułości zestawu pomiarowego

GKP-glównie kierunki pomiarowe

PKP-pomocnicze kierunki pomiarowe

DPP-dodatkowe punkty pomiarowe

C_i-poprawka pomiarowa dla badanej stacji podana przez operatora C_i=1,65

C_o-poprawka pomiarowa uwzględniana w przypadku występowania innych instalacji na obszarze pomiarowym C_o=1,73

U- niepewność pomiarowa rozszerzona, przy poziomie ufności 95%, współczynnik rozszerzenia k=2

WmE-wartość wskaźnikowa poziomu emisji pól elektromagnetycznych dla miejsc dostępnych dla ludności dla składowej elektrycznej pola

WmH- wartość wskaźnikowa poziomu emisji pól elektromagnetycznych dla miejsc dostępnych dla ludności dla składowej magnetycznej pola

Na podstawie rozpoznania źródeł oraz uzgodnienia ze Zleceniodawcą do wyznaczenia wartości wskaźnikowej WME i WMH przyjęto najniższą dopuszczalną wartość składowej elektrycznej pola dla objętego pomiarami zakresu częstotliwości min(MEgr)=28V/m oraz składowej magnetycznej min(MHgr)=0,073A/m.

Szczególne warunki podczas wykonywania pomiarów: Pomiary wykonane zostały podczas obowiązywania w kraju stanu epidemii, zgodnie z art. 122a ust. 1b Ustawy z dnia 27 kwietnia 2001 r. – Prawo ochrony środowiska (Dz. U. z 2019 r. poz. 1396, z późn. zm.)

V. STWIERDZENIE ZGODNOŚCI Z WYMAGANIAMI

W niniejszym sprawozdaniu stwierdzenie zgodności dotyczy czy mierzone wartości są mniejsze lub równe poziomowi dopuszczalnemu, które są przedstawione w Tabeli 5. Zgodnie z Rozporządzeniem Ministra Zdrowia z dnia 17 grudnia 2019 (Dz.U.2019 poz 2448) na podstawie wyników pomiaru oraz danych uzyskanych od Zleceniodawcy za które Laboratorium nie ponosi odpowiedzialności, dla rozpatrywanej instalacji przyjęto dopuszczalną wartość składowej elektrycznej pola dla objętego pomiarami zakresu częstotliwości $\min(ME_{gr})=28V/m$ oraz składową magnetyczną $\min(MH_{gr})=0,073A/m$. Za wynik pomiaru przyjęto maksymalną wartość chwilową zgodnie z pkt 11 załącznika do Rozporządzenia Ministra Klimatu z dnia 17 lutego 2020r.

Na podstawie przeprowadzonych pomiarów elektromagnetycznego promieniowania niejonizującego w miejscach w których dokonano pomiaru na stacji bazowej RYP0004 zlokalizowanej w Rypin, ul. Bohaterów Czerwca 1956 nr 7, stwierdzono, iż poziomy dopuszczalne w środowisku określone w Rozporządzeniu Ministra Klimatu z dnia 17 lutego 2020 r. zostały dotrzymane a żadna z wartości wskaźnikowych nie przekracza wartości 1. Oceny dokonano z uwzględnieniem pkt 25 ppkt 1 oraz pkt 26 załącznika do Rozporządzenia Ministra Klimatu z dnia 17 lutego 2020r. w sprawie sposobów sprawdzenia dotrzymania dopuszczalnych poziomów pól elektromagnetycznych w środowisku (Dz. U. 2020, poz. 258).

Sprawozdanie zawiera 6 stron i 1 załącznik:

Zał.1 - Rozmieszczenie pionów pomiarowych w otoczeniu stacji bazowej. Widok obiektu.

Bez pisemnego zezwolenia laboratorium PRT BAZA Sp. z o.o. Sp. k. sprawozdanie nie może być powielane inaczej, jak tylko w całości. Laboratorium zapewnia rzetelność, bezstronność i pełną wiarygodność świadczonych usług badawczych oraz zachowanie poufności i ochronę praw własności Klienta.

Sprawozdanie otrzymują:

1. Zleceniodawca – P4 Sp. z o.o.- 1 egz.
2. a/a -1 egz.

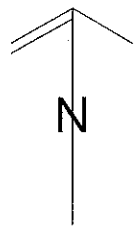
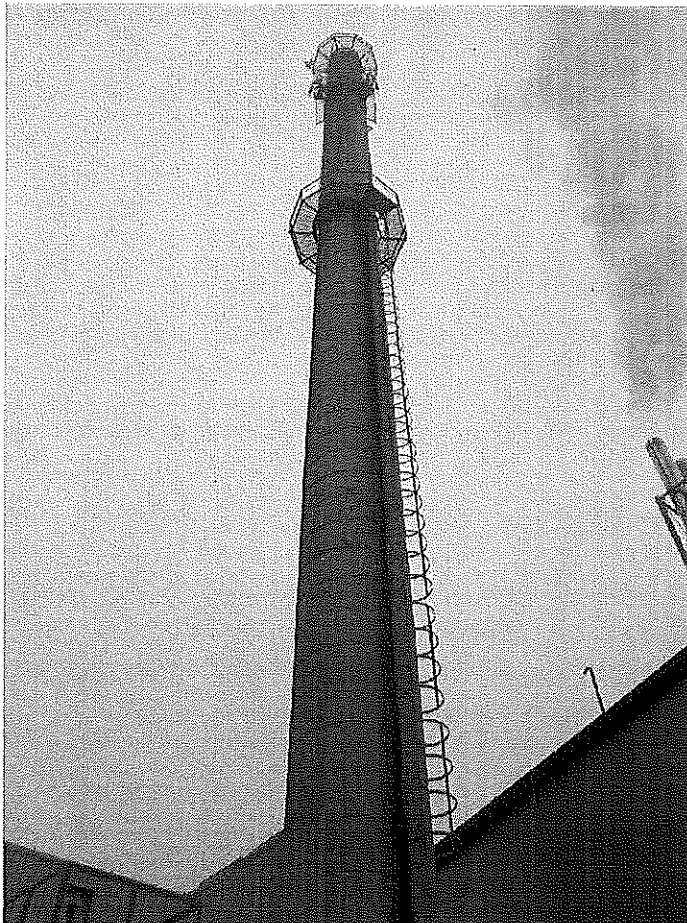
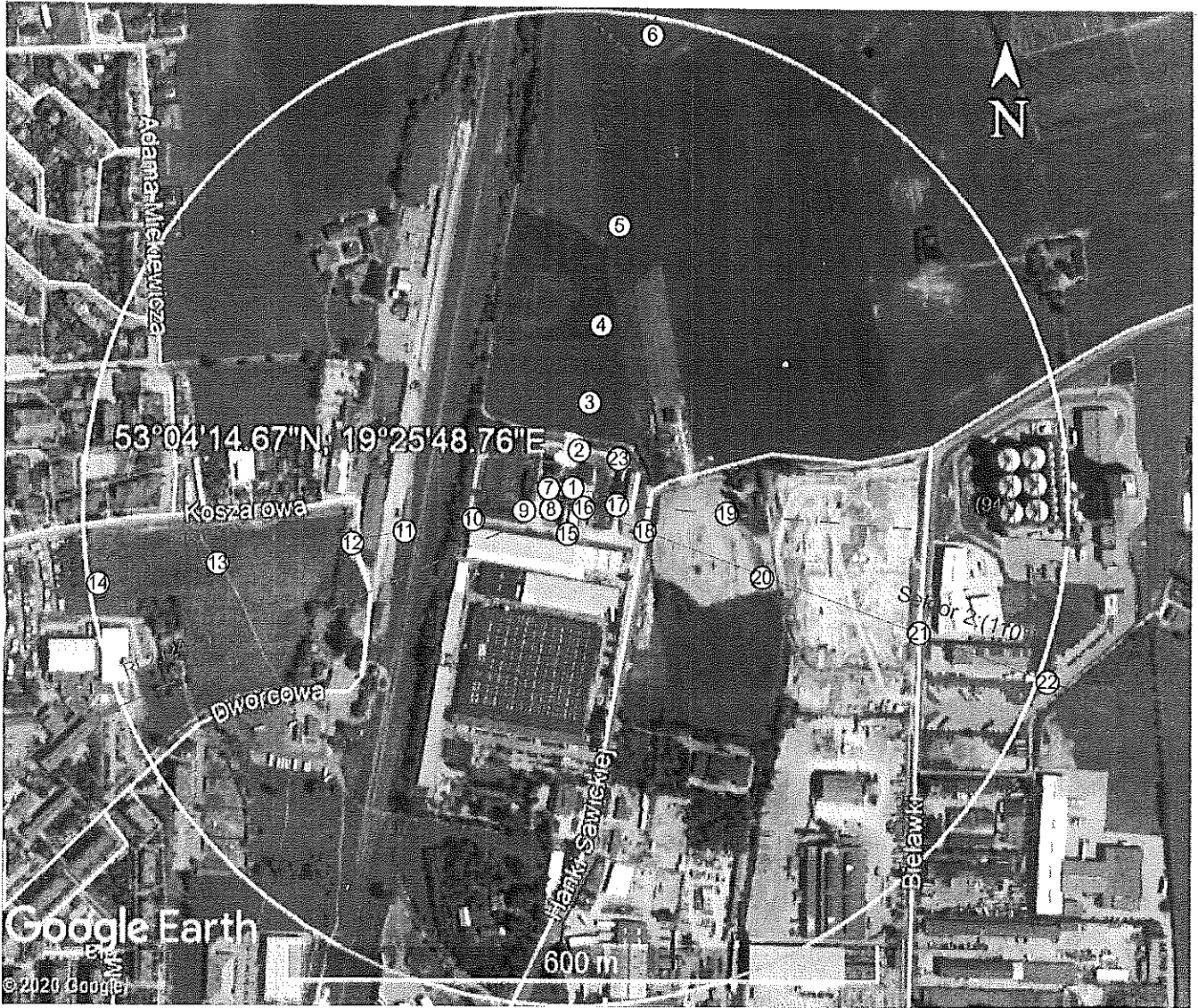
Opracowanie i autoryzacja:



INFORMACJE DODATKOWE

Pomiary kontrolne elektromagnetycznego promieniowania niejonizującego wytwarzanego przez obiekty/urządzenia będące źródłami promieniowania należy wykonywać każdorazowo w razie zmiany warunków pracy obiektu/urządzenia, o ile zmiany te mogą mieć wpływ na zmianę poziomów elektromagnetycznego promieniowania niejonizującego, którego źródłem jest ten obiekt/urządzenie.

KONIEC SPRAWOZDANIA



LEGENDA:

- ① - piony pomiarowe
- - obszar pomiaru do 500m

Załącznik nr 1 do sprawozdania SP-LB/1638/20/OS	
OBIEKT:	Stacja bazowa RYP0004 Rypin, ul. Bohaterów Czerwca 1956 nr 7
TEMAT:	Rozmieszczenie pionów pomiarowych w otoczeniu stacji bazowej.
UŻYTKOWNIK:	P4 Sp. z o.o.
DATA POMIARÓW:	15.12.2020
OPRACOWANIE: Laboratorium Badawcze PRT BAZA Sp.z o.o. Sp.k.	

