

OS. 6221. 11. 2021

P4 Sp. z o.o.
02-677 Warszawa
Warszawa
Wynalazek 1
NIP: 9512120077
REGON: 015808609

Warszawa (miasto), 2021-08-16

Powiat Rypiński - Starostwo Powiatowe w
Rypinie
Rypin
Rypin (miasto)
ul. Warszawska 38

WNIOSEK

Aktualizacja danych instalacji wytwarzającej pole elektromagnetyczne po wprowadzeniu zmiany nieistotnej (RYP0003B)

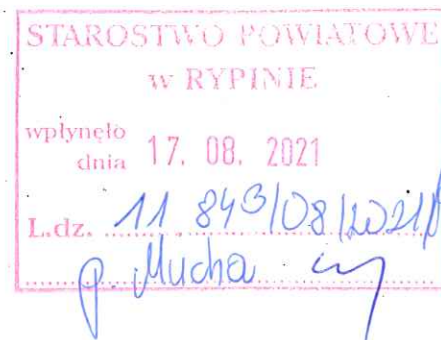
Dzień dobry!

Przesyłam aktualizację danych instalacji wytwarzającej pole elektromagnetyczne po wprowadzeniu zmiany nieistotnej (RYP0003B) wraz z wymaganymi załącznikami.

Pozdrawiam
Magdalena Sokół

Załączniki:

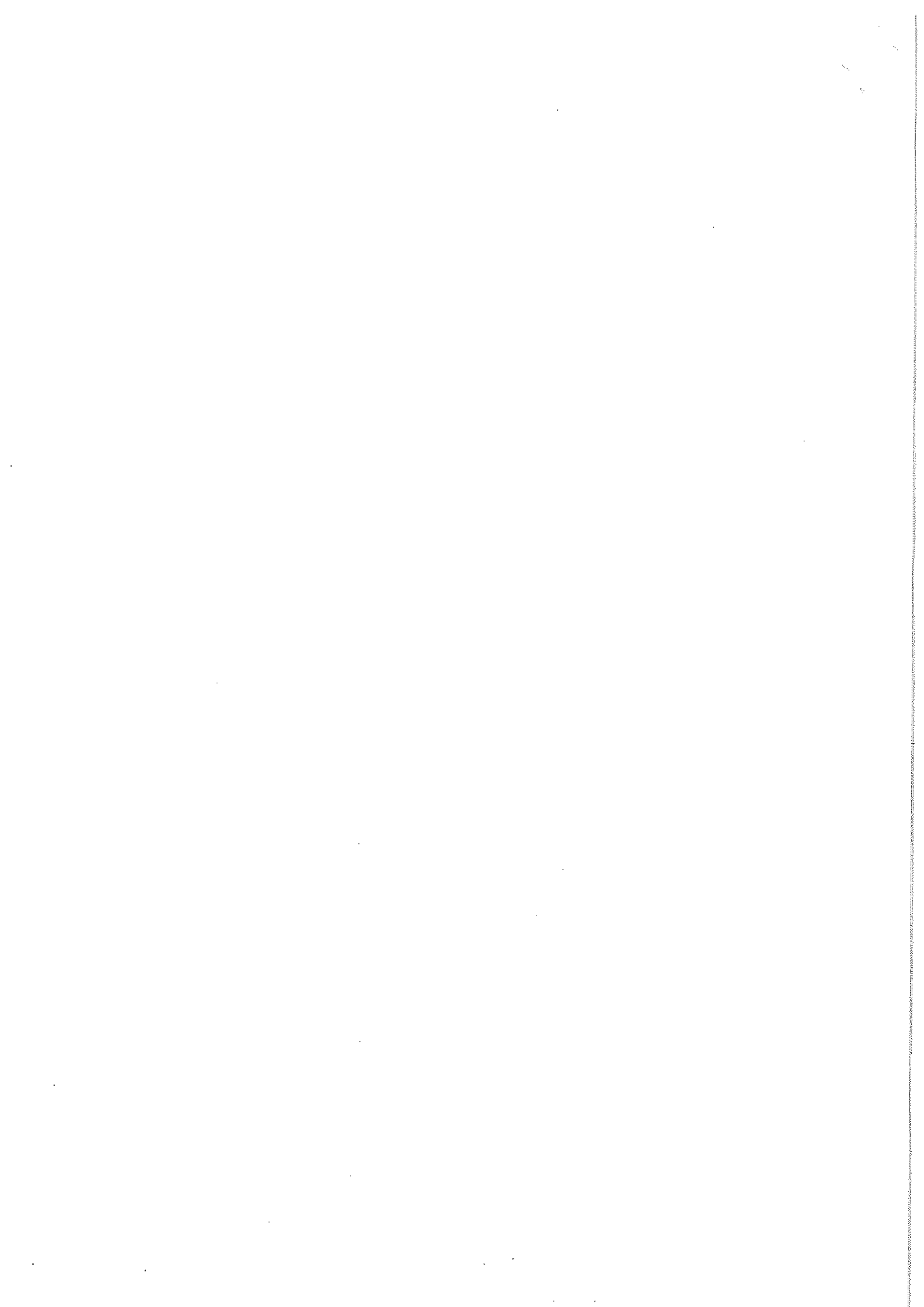
1. [KRS 25.06.2021\(4\).pdf](#)
2. [21.03.2021 Magdalena Sokół - elektroniczne\(1\).pdf](#)
3. [RYP0003 17.pdf](#)
4. [RYP0003 OS 09.08.2021.pdf](#)
5. [RYP0003B 3 wniosek os 20210816152626.pdf](#)
6. [RYP0003B 3 załącznik os 20210816152626.pdf](#)



Dokument został podpisany, aby go zweryfikować należy użyć
oprogramowania do weryfikacji podpisu

Data złożenia podpisu: 2021-08-16T13:40:45Z

Podpis elektroniczny



Prowadzący instalację:

P4 Sp. z o. o.
ul. Wynalazek 1
02 – 677 Warszawa

Adres do korespondencji:

P4 Sp. z o. o.
ul. Arkońska 6, bud A3,
80-387 Gdańsk

Starosta Rypiński

**Wydział Rolnictwa, Leśnictwa, Ochrony Środowiska i
Gospodarki Wodnej**

dotyczy stacji bazowej telefonii komórkowej operatora P4 Sp. z o. o. RYP0003 B

Na podstawie art. 152 ust. 6 ust. 1 lit c) ustawy z dnia 27 kwietnia 2001 r. Prawo ochrony środowiska (t.j. Dz. U. z 2020 r. poz. 1219 z późn. zm.) zwanej dalej w skrócie POŚ a także zgodnie z wymogami Rozporządzenie Ministra Środowiska z dnia 2 lipca 2010 r. w sprawie rodzajów instalacji, których eksploatacja wymaga zgłoszenia (t.j. Dz. U. z 2019 r. poz. 1510)

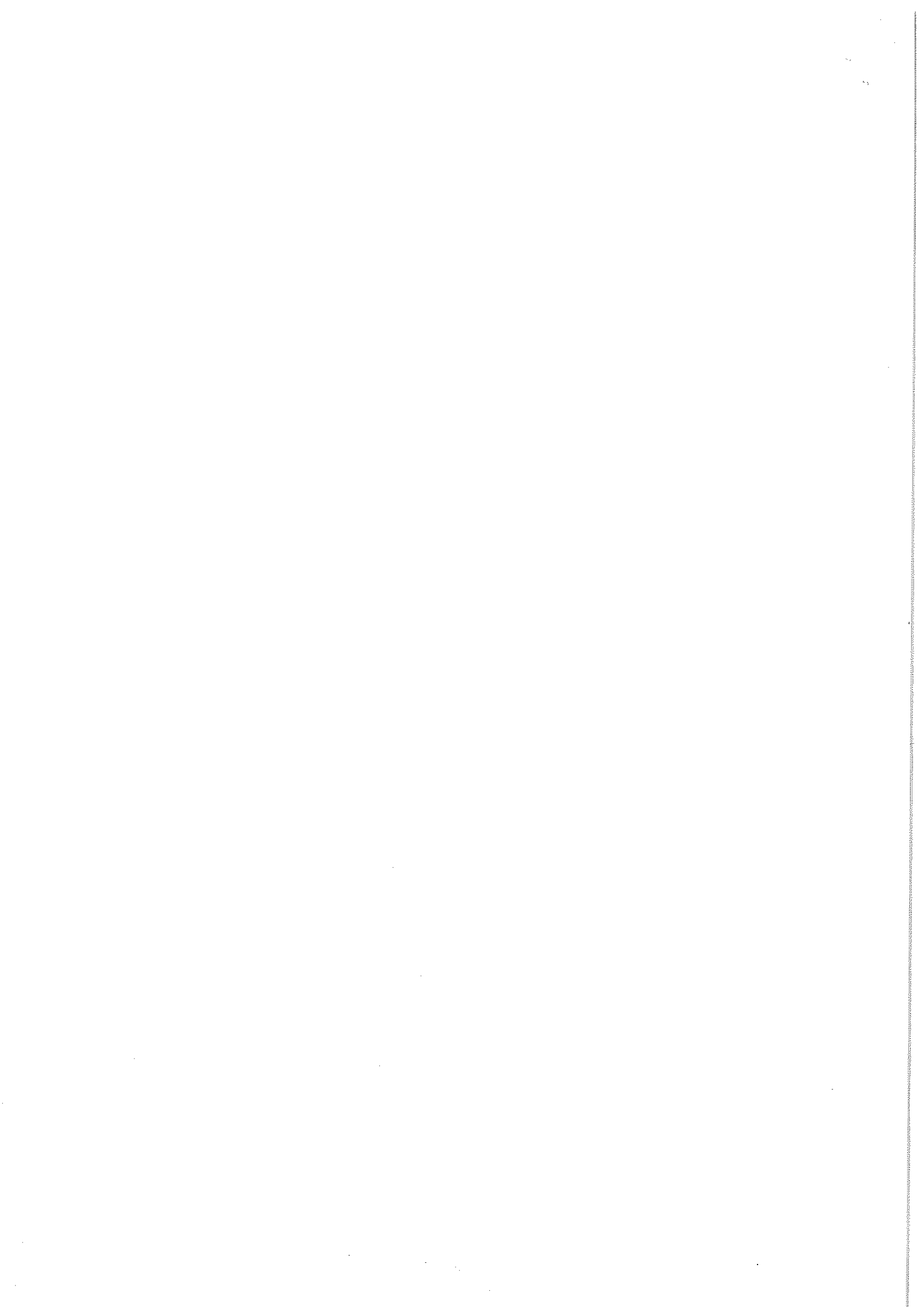
P4 Sp. z o. o. z siedzibą w Warszawie przedkłada organowi właściwemu do przyjęcia zgłoszenia informacje o zmianie w zakresie danych lub informacji, o których mowa w art. 152 ust. 2 POŚ dotyczących instalacji wytwarzających pole elektromagnetyczne:

87-500 Rypin, dz. nr 86/2, gm. Rypin, pow. rypiński

P4 sp. z o.o. przedkłada informację o zmianach w instalacji z wykorzystaniem formularza będącego załącznikiem do Rozporządzenia Ministra Środowiska z dnia 2 lipca 2010 r. w sprawie zgłoszenia instalacji wytwarzających pola elektromagnetyczne (Dz. U. Nr 130, poz. 879), które utraciło moc (obowiązywało do dnia 1 stycznia 2021 roku), podkreślając, iż czyni to, pomimo brak obowiązku, aby zakres zmian był czytelny dla organu.

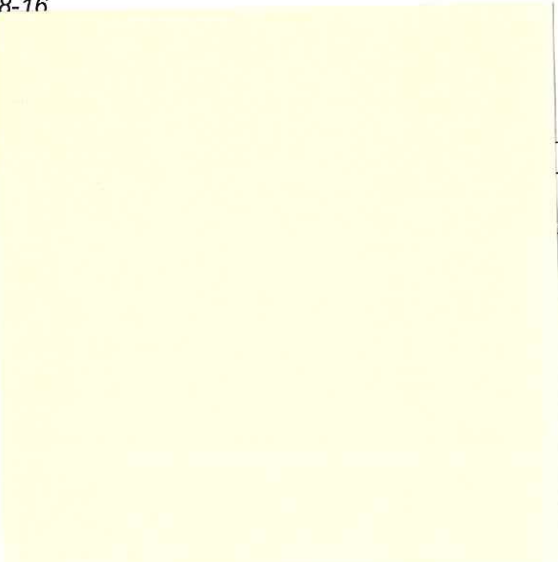
Załączniki:

- 1) formularz aktualizacyjny instalacji;
- 2) odpis dokumentu pełnomocnictwa wraz potwierdzeniem uiszczenia opłaty skarbowej od jego złożenia.



AKTUALIZACJA DANYCH INSTALACJI PO WPROWADZENIU ZMIANY NIEISTOTNEJ	
I. Wypełnia podmiot prowadzący instalację dokonujący jej zgłoszenia	
1. Nazwa i adres organu ochrony środowiska właściwego do przyjęcia zgłoszenia <i>Starosta Rypiński Wydział Rolnictwa, Leśnictwa, Ochrony Środowiska i Gospodarki Wodnej 87-500 Rypin Ul. Warszawska 38</i>	
2. Nazwa instalacji zgodna z nazewnictwem stosowanym przez prowadzącego instalację <i>RYP0003_B (zgłoszenie nr 3)</i>	
3. Określenie nazw jednostek terytorialnych (gmin, powiatów i województw), na których terenie znajduje się instalacja, wraz z podaniem symboli NTS jednostek terytorialnych, na których terenie znajduje się instalacja. <i>woj. KUJAWSKO-POMORSKIE 2.6.04 (TERYT: 04) (KTS: 10040400000000), pow. rypiński 4.6.04.08:12 (TERYT: 0412) (KTS: 10040410712000), gm. Rypin 5.6.04.08.12.01.1 (TERYT: 0412011) (KTS: 10040410712011)</i>	
4. Oznaczenie prowadzącego instalację, jego adres zamieszkania lub siedziby <i>P4 Sp. z o.o., ul Wynałazek 1, 02-677 Warszawa</i>	
5. Adres zakładu, na którego terenie prowadzona jest eksploatacja instalacji <i>87-500 Rypin, dz. nr 86/2, gm. Rypin, pow. rypiński</i>	
6. Rodzaj instalacji zgodnie z załącznikiem nr 2 rozporządzenia Ministra Środowiska z dnia 2 lipca 2010r. w sprawie zgłoszenia instalacji wytwarzających pola elektromagnetyczne (Dz. U. nr 130, poz. 879). <i>Instalacja radiokomunikacyjna, której moc promieniowana izotropowo wynosi nie mniej niż 15W, emitująca pola elektromagnetyczne o częstotliwościach od 30 kHz do 300 GHz.</i>	
7. Rodzaj i zakres prowadzonej działalności, w tym wielkość produkcji lub wielkość świadczonych usług. <i>Usługi telekomunikacyjne bez prowadzenia produkcji. Wielkość świadczonych usług: usługi telekomunikacyjne dla ilości do 2000 użytkowników jednocześnie.</i>	
8. Czas funkcjonowania instalacji (dni tygodnia i godziny) <i>Wszystkie dni tygodnia, 24 godziny na dobę.</i>	
9. Emisja pola elektromagnetycznego o równoważnych mocach promieniowanych izotropowo (EIRP) poszczególnych anten: <i>Antena Sektorowa 11_V: 2958W Antena Sektorowa 12_V: 2958W Antena Sektorowa 13_H: 19726W Antena Sektorowa 14_GLNTU: 14373W Antena Sektorowa 21_GLT: 7561W Antena Sektorowa 22_NUV: 9519W Antena Sektorowa 23_H: 19726W Antena Sektorowa 31_V: 2958W Antena Sektorowa 32_V: 2958W Antena Sektorowa 33_H: 19726W Antena Sektorowa 34_GLNU: 14373W Radiolinia RL1: 1413W Radiolinia RL2: 5248W Radiolinia RL3: 8822W</i>	
10. Opis stosowanych metod ograniczenia emisji <i>Instalacja ogranicza wielkość emisji w sposób automatyczny do wartości nie większych niż niezbędne do zapewnienia obsługi użytkowników sieci. Metoda zgodna z zasadą działania systemu telefonii komórkowej określona odpowiednimi normami.</i>	
11. Informacja czy stopień ograniczenia wielkości emisji jest zgodny z obowiązującymi przepisami <i>Konstrukcja stacji ogranicza wielkość emisji, tak że obowiązujące przepisy i normy dotyczące pól elektromagnetycznych są zachowane.</i>	
12. Szczegółowe dane odpowiednio do rodzaju instalacji zgodnie z wymaganiami określonymi w załączniku 2 do rozporządzenia, które utraciło moc dnia 1 stycznia 2021 roku.	
LP 1.	Współrzędne geograficzne anten instalacji: <i>Antena Sektorowa 11_V: (19°23'24.8"E, 53°04'18.1"N) Antena Sektorowa 12_V: (19°23'24.8"E, 53°04'18.1"N) Antena Sektorowa 13_H: (19°23'24.8"E, 53°04'18.1"N) Antena Sektorowa 14_GLNTU: (19°23'24.8"E, 53°04'18.1"N) Antena Sektorowa 21_GLT: (19°23'24.8"E, 53°04'18.1"N) Antena Sektorowa 22_NUV: (19°23'24.8"E, 53°04'18.1"N) Antena Sektorowa 23_H: (19°23'24.8"E, 53°04'18.1"N) Antena Sektorowa 31_V: (19°23'24.8"E, 53°04'18.1"N) Antena Sektorowa 32_V: (19°23'24.8"E, 53°04'18.1"N) Antena Sektorowa 33_H: (19°23'24.8"E, 53°04'18.1"N)</i>

	<p>Antena Sektorowa 34_GLNU: (19°23'24.8"E, 53°04'18.1"N) Radiolinia RL1: (19°23'24.8"E, 53°04'18.1"N) Radiolinia RL2: (19°23'24.8"E, 53°04'18.1"N) Radiolinia RL3: (19°23'24.8"E, 53°04'18.1"N)</p>
LP 2.	<p>Częstotliwość pracy instalacji: 800MHz, 900MHz, 1800MHz, 2100MHz, 2600MHz, 18GHz, 23GHz, 80GHz</p>
LP 3.	<p>Wysokość środków elektrycznych anten nad poziomem terenu: Antena Sektorowa 11_V: 47,50m Antena Sektorowa 12_V: 47,50m Antena Sektorowa 13_H: 47,50m Antena Sektorowa 14_GLNTU: 47,50m Antena Sektorowa 21_GLT: 47,50m Antena Sektorowa 22_NUV: 47,50m Antena Sektorowa 23_H: 47,50m Antena Sektorowa 31_V: 47,50m Antena Sektorowa 32_V: 47,50m Antena Sektorowa 33_H: 47,50m Antena Sektorowa 34_GLNU: 47,50m Radiolinia RL1: 45,50m Radiolinia RL2: 44,50m Radiolinia RL3: 44,50m</p>
LP 4.	<p>Emisja pola elektromagnetycznego o równoważnych mocach promieniowanych izotropowo (EIRP) poszczególnych anten: Antena Sektorowa 11_V: 2958W Antena Sektorowa 12_V: 2958W Antena Sektorowa 13_H: 19726W Antena Sektorowa 14_GLNTU: 14373W Antena Sektorowa 21_GLT: 7561W Antena Sektorowa 22_NUV: 9519W Antena Sektorowa 23_H: 19726W Antena Sektorowa 31_V: 2958W Antena Sektorowa 32_V: 2958W Antena Sektorowa 33_H: 19726W Antena Sektorowa 34_GLNU: 14373W Radiolinia RL1: 1413W Radiolinia RL2: 5248W Radiolinia RL3: 8822W</p>
LP 5.	<p>Zakresy azymutów i kątów pochylenia osi głównych wiązek promieniowania poszczególnych anten Instalacji: Antena Sektorowa 11_V: azymut 0°, pochylenie 0-12° (800MHz) Antena Sektorowa 12_V: azymut 0°, pochylenie 0-12° (800MHz) Antena Sektorowa 13_H: azymut 0°, pochylenie 0-6° (2600MHz) Antena Sektorowa 14_GLNTU: azymut 0°, pochylenie 0-8° (900MHz), pochylenie 0-8° (1800MHz), pochylenie 0-8° (2100MHz) Antena Sektorowa 21_GLT: azymut 110°, pochylenie 0-12° (900MHz), pochylenie 2-12° (1800MHz) Antena Sektorowa 22_NUV: azymut 110°, pochylenie 0-12° (800MHz), pochylenie 2-12° (2100MHz) Antena Sektorowa 23_H: azymut 110°, pochylenie 0-6° (2600MHz) Antena Sektorowa 31_V: azymut 240°, pochylenie 0-12° (800MHz) Antena Sektorowa 32_V: azymut 240°, pochylenie 0-12° (800MHz) Antena Sektorowa 33_H: azymut 240°, pochylenie 0-6° (2600MHz) Antena Sektorowa 34_GLNU: azymut 240°, pochylenie 0-8° (900MHz), pochylenie 0-8° (1800MHz), pochylenie 0-8° (2100MHz) Radiolinia RL1: azymut 105° +/-30°, pochylenie 0° Radiolinia RL2: azymut 253° +/-30°, pochylenie 0° Radiolinia RL3: azymut 267° +/-30°, pochylenie 0°</p>
LP 6.	<p>Dla anteny Antena Sektorowa 11_V miejsca dostępne dla ludności nie znajdują się w określonej we wskazanym poniżej rozporządzeniu odległości od środka elektrycznego anteny w osi jej głównej wiązki promieniowania, Dla anteny Antena Sektorowa 12_V miejsca dostępne dla ludności nie znajdują się w określonej we wskazanym poniżej rozporządzeniu odległości od środka elektrycznego anteny w osi jej głównej wiązki promieniowania, Dla anteny Antena Sektorowa 13_H miejsca dostępne dla ludności nie znajdują się w określonej we wskazanym poniżej rozporządzeniu odległości od środka elektrycznego anteny w osi jej głównej wiązki</p>

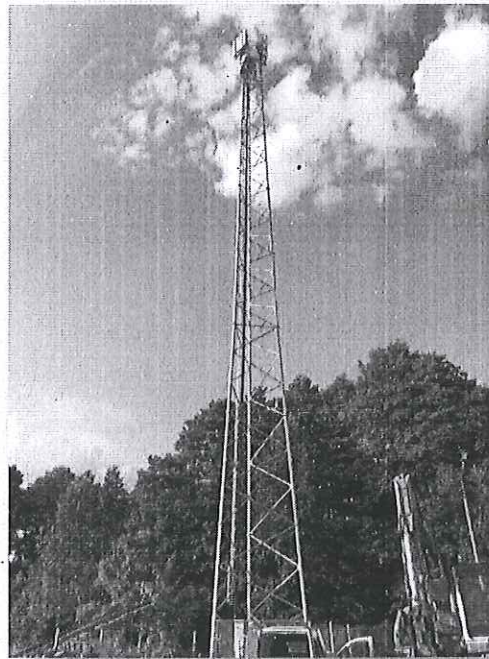
	<p>promieniowania, Dla anteny Antena Sektorowa 14_GLNTU miejsca dostępne dla ludności nie znajdują się w określonej we wskazanym poniżej rozporządzeniu odległości od środka elektrycznego anteny w osi jej głównej wiązki promieniowania, Dla anteny Antena Sektorowa 21_GLT miejsca dostępne dla ludności nie znajdują się w określonej we wskazanym poniżej rozporządzeniu odległości od środka elektrycznego anteny w osi jej głównej wiązki promieniowania, Dla anteny Antena Sektorowa 22_NUV miejsca dostępne dla ludności nie znajdują się w określonej we wskazanym poniżej rozporządzeniu odległości od środka elektrycznego anteny w osi jej głównej wiązki promieniowania, Dla anteny Antena Sektorowa 23_H miejsca dostępne dla ludności nie znajdują się w określonej we wskazanym poniżej rozporządzeniu odległości od środka elektrycznego anteny w osi jej głównej wiązki promieniowania, Dla anteny Antena Sektorowa 31_V miejsca dostępne dla ludności nie znajdują się w określonej we wskazanym poniżej rozporządzeniu odległości od środka elektrycznego anteny w osi jej głównej wiązki promieniowania, Dla anteny Antena Sektorowa 32_V miejsca dostępne dla ludności nie znajdują się w określonej we wskazanym poniżej rozporządzeniu odległości od środka elektrycznego anteny w osi jej głównej wiązki promieniowania, Dla anteny Antena Sektorowa 33_H miejsca dostępne dla ludności nie znajdują się w określonej we wskazanym poniżej rozporządzeniu odległości od środka elektrycznego anteny w osi jej głównej wiązki promieniowania, Dla anteny Antena Sektorowa 34_GLNU miejsca dostępne dla ludności nie znajdują się w określonej we wskazanym poniżej rozporządzeniu odległości od środka elektrycznego anteny w osi jej głównej wiązki promieniowania, a zatem, zgodnie z przepisami wydanymi na podstawie art. 60 ustawy z dnia 3 października 2008r. o udostępnianiu informacji o środowisku i jego ochronie, udziale społeczeństwa w ochronie środowiska oraz o ocenach oddziaływania na środowisko, tj. Rozporządzeniem Rady Ministrów z dnia 10 września 2019 r. w sprawie przedsięwzięć mogących znacząco oddziaływać na środowisko (Dz.U. 2019 poz. 1839), przedmiotowa instalacja nie jest kwalifikowana jako przedsięwzięcie mogące zawsze bądź mogące potencjalnie znacząco oddziaływać na środowisko.</p>
LP 7.	Sprawozdanie z wykonanych pomiarów poziomów pól elektromagnetycznych, o których mowa w art. 122a ust. 1 pkt 1) Prawa ochrony środowiska – jako załącznik.
13. Miejscowość, data: Gdańsk, 2021-08-16 Imię i nazwisko osoby reprezentującej pi Podpis:	
II. Wypełnia organ ochrony środowisk Data zarejestrowania zgłoszenia

Labo

tel. +48 22 780 1 11
e-mail: laboratorium@emvob.pl

AB 1630

**Sprawozdanie z pomiarów pól elektromagnetycznych - środowisko ogólne
nr 5/08/OŚ/2021 – P4**



Nr i nazwa stacji	RYP0003	
Adres		ko-pomorskie
Opracowanie	N	arów
Autoryzacja		rium
Podpis		
Data		

Spis treści

1. Informacje ogólne.....	3
2. Podstawa prawna	3
3. Opis pomiarów.....	3
4. Zróżnicowanie dopuszczalne poziomy pól elektromagnetycznych.	5
5. Charakterystyka źródeł PEM.....	5
6. Wyniki pomiarów.....	5
7. Stwierdzenie zgodności	7
8. Oświadczenie.	8
9. Spis załączników.	8

1. Informacje ogólne.

Zleceniodawca	P4 sp. z o.o., ul. Wynalazek 1, 02-677 Warszawa osoba udzielająca informacji – Emilia Piętka
Istotne informacje dostarczone przez klienta	komplet informacji niezbędnych do wykonania pomiarów i opracowania sprawozdania
Dane otrzymane od klienta mogące mieć wpływ na ważność wyników	Dane anten sektorowych, dane anten radioliniowych, parametry pracy instalacji, poprawka pomiarowa, ustawienie pochylenia anten
Prowadzący instalację	P4 sp. z o.o., ul. Wynalazek 1, 02-677 Warszawa
Lokalizacja obiektu	Rypin, dz. nr 86/2, pow. rypiński, woj. kujawsko-pomorskie
Miejsce instalacji anten	Wieża kratowa
Miejsce instalacji urządzeń	outdoor
Osoby wykonujące pomiar	Andrzej Figger, Wojciech Kaczorek
Data wykonania pomiaru	09.08.2021
Temperatura na początku pomiaru [°C]	22
Temperatura na koniec pomiaru [°C]	21
Warunki atmosferyczne	Brak opadów
Wilgotność na początku pomiaru [%]	54
Wilgotność na koniec pomiaru [%]	55
Inne źródła pól elektromagnetycznych oznaczone na załączniku graficznym	Nie występują
Parametry pracy instalacji	Rzeczywisty

2. Podstawa prawna.

2.1 Normy i rozporządzenia:

- Rozporządzeniem Ministra Klimatu z dnia 17 lutego 2020 r. w sprawie sposobów sprawdzania dotrzymania dopuszczalnych poziomów pól elektromagnetycznych w środowisku (Dz.U. 2020 poz. 258)
- Rozporządzenie Ministra Zdrowia z dnia 17 grudnia 2019 r. w sprawie dopuszczalnych poziomów pól elektromagnetycznych w środowisku (Dz.U. 2019 poz. 2448)
- Obwieszczenie Marszałka Sejmu Rzeczypospolitej Polskiej z dnia 19 lipca 2019 r. w sprawie ogłoszenia jednolitego tekstu ustawy - Prawo ochrony środowiska (Dz.U. 2019 poz. 1396).

3. Opis pomiarów

Metodologia pomiarowa	Pomiary w oparciu o Rozporządzeniem Ministra Klimatu z dnia 17 lutego 2020 r. w sprawie sposobów sprawdzania dotrzymania dopuszczalnych poziomów pól elektromagnetycznych w środowisku (Dz.U. 2020 poz. 258).
Cel badań	Określenie wartości natężenia pola elektrycznego w miejscach dostępnych dla ludności.
Opis zestawu pomiarowego	Miernik Narda NBM 520, Sonda EF 9091, o zakresie pomiarowym 0,8 V/m - 300V/m pracująca w paśmie 0,1 – 90 GHz, świadectwo wydane przez Laboratorium Wzorców i Metrologii Pola Elektromagnetycznego, Instytut Telekomunikacji, Teleinformatyki i Akustyki Politechniki Wrocławskiej. Świadectwo ważne do 07.07.2023. Miernik Narda NBM 520, Sonda EF 9091 pracująca w zakresie temperatury -10°C - +50°C oraz wilgotności 5% - 95%. Niepewność rozszerzona wynosi 57% przy poziomie ufności 95% z uwzględnieniem współczynnika rozszerzenia k=2.
Wyposażenie pomocnicze	Termohigrometr Termoprodukt, typ: Termik+, nr identyfikacyjny 700618, świadectwo wzorcowania nr 1763/AH/19 z dn. 29.07.2019 r. wydane przez Laboratorium Pomiarowe "MUTECH". Przymiar wstęgowy STABILA, nr identyfikacyjny 31WL, świadectwo wzorcowania nr 6W1/1826/19 z dn. 02.08.2019 r. wydane przez Dyrektora Okręgowego Urzędu Miar w Gdańsku. GPS Garmin 64s okresowo sprawdzany w punktach osnowy geodezyjnej klasy 3 na podstawie licencji punktu, zgodnie z procedurą sprawdzeń okresowych IS/PO16-11/03.
Pomiary zostały wykonane	<ol style="list-style-type: none"> 1. na głównych i pomocniczych kierunkach pomiarowych, na kierunkach zbliżonych do azymutów anten oraz w dodatkowych pionach pomiarowych zgodnie z wymaganiami pkt 12, 13, 14 i 19 załącznika do rozporządzenia Ministra Klimatu z dnia 17 lutego 2020 r. (Dz. U. 2020, poz. 258), 2. na obszarze pomiarowym, dla którego, na podstawie uprzednio wykonanych obliczeń uzyskanych od zleceniodawcy, stwierdzono możliwość występowania pól elektromagnetycznych o poziomach zbliżonych do poziomów dopuszczalnych zgodnie z wymaganiami pkt 5 ppkt 2 oraz pkt 13 ppkt 1 załącznika do rozporządzenia Ministra Klimatu z dnia 17 lutego 2020 r. (Dz. U. 2020, poz. 258). Wyniki obliczeń nie uwzględniały parametrów pracy instalacji innych operatorów występujących na obiekcie bądź w obszarze pomiarowym. 3. w miejscach dostępnych dla ludności. 4. miejsca niedostępne podczas wykonywania pomiarów wskazane zostały w pkt 6 (tabeli wyniki pomiarów) 5. wyniki pomiarów uzyskane zostały przy uwzględnieniu poprawek pomiarowych przekazanych przez zleceniodawcę oraz przy rzeczywistych warunkach pracy instalacji, innych operatorów (w przypadku występowania). W takiej sytuacji uwzględniono jednolitą poprawkę pomiarową wynoszącą 1,4.
Szczególne warunki podczas wykonywania pomiarów	Pomiary wykonane zostały podczas obowiązywania w kraju stanu epidemii, zgodnie z art. 122a ust. 1b Ustawy z dnia 27 kwietnia 2001 r. – Prawo ochrony środowiska (Dz. U. z 2019 r. poz. 1396, z późn. zm.9))
Warunki pracy urządzeń nadawczych	Podczas pomiarów zostały uwzględnione poprawki pomiarowe przekazane przez zleceniodawcę, umożliwiające uwzględnienie maksymalnych parametrów pracy instalacji zgodnie z pkt 7 załącznika do Rozporządzeniem Ministra Klimatu z dnia 17 lutego 2020 r. w sprawie sposobów sprawdzania dotrzymania dopuszczalnych poziomów pól elektromagnetycznych w środowisku (Dz. U. 2020, poz. 258).

4. Zróżnicowanie dopuszczalne poziomy pól elektromagnetycznych.

Zakresy znajdują się w Dzienniku Ustaw z dnia 17 grudnia 2019 r. przedstawione są w tabeli nr 2 (Dz. U. z 2019r. poz. 2448).

Parametr fizyczny	Składowa elektryczna E (V/m)	Składowa magnetyczna H (A/m)	Gęstość mocy S (W/m ²)
Zakres Częstotliwości pola elektromagnetycznego			
od 400 MHz do 2000 MHz	$1,375 \times f^{0,5}$	$0,0037 \times f^{0,5}$	$f / 200$
od 2 GHz do 300 GHz	61	0,16	10

5. Charakterystyka źródeł PEM.

Zgodnie z informacją otrzymaną od Klienta pomiary zostały wykonane przy ustawieniach pochylenia anten zgodnych z pkt. 13, ppkt 2 załącznika do rozporządzenia Ministra Klimatu z dnia 17 lutego 2020 roku.

Tabela 1. Anteny sektorowe - dane otrzymane od klienta

Charakterystyka promieniowania		kierunkowa										
Rzeczywisty czas pracy [h/dobę]		24										
Rodzaj wytwarzanego pola		stacjonarne										
I	Wyszczególnienie	sektor 1					sektor 2					
Nadajnik stacji bazowej:												
1	Typ / Producent	DBS / Huawei										
2	Częstotliwość (pasmo) MHz	800	800	2600	2100	1800	900	1800	900	2100	800	2600
3	Maksymalna moc nadawana na sektor [dBm]	49	49	52,01	50,79	50,79	46	50,79	46	50,79	49	52,01
Obciążenie:												
1	Typ anteny	Huawei A704516R0	Huawei A704516R0	Huawei ADU4521R0	Huawei ATR4518R6			Huawei ADU4518R7	Huawei ADU4518R7		Huawei ADU4521R0	
2	Producent anteny	Huawei	Huawei	Huawei	Huawei			Huawei	Huawei		Huawei	
3	Ilość anten	1	1	1	1			1	1		1	
4	Azymut	0					110					
5	Zakres kątów pochylenia anten [°]	0-12	0-12	0-6	0-8	0-8	0-8	2-12	0-12	2-12	0-12	0-6
6	Wysokość zainst. n.p.t. [m]	47,50					47,50					
7	EIRP [W]	2958	2958	19726	14373			7561	9519		19726	

Charakterystyka promieniowania		kierunkowa					
Rzeczywisty czas pracy [h/dobę]		24					
Rodzaj wytwarzanego pola		stacjonarne					
Lp	Wyszczególnienie	sektor 3					
I	Nadajnik stacji bazowej:						
1	Typ / Producent	DBS / Huawei					
2	Częstotliwość (pasmo) MHz	800	800	2600	2100	1800	900
3	Maksymalna moc nadawana na sektor [dBm]	49	49	52,01	50,79	50,79	46
II	Obciążenie:						
1	Typ anteny	Huawei A704516R0	Huawei A704516R0	Huawei ADU4521R0	Huawei ATR4518R6		
2	Producent anteny	Huawei	Huawei	Huawei	Huawei		
3	Ilość anten	1	1	1	1		
4	Azymut	240					
5	Zakres kątów pochylecia anten [°]	0-12	0-12	0-6	0-8	0-8	0-8
6	Wysokość zainst. n.p.t. [m]	47,50					
7	EIRP [W]	2958	2958	19726	14373		

Tabela 2. Anteny radioliniowe- dane otrzymane od klienta

Charakterystyka promieniowania				kierunkowa			
Rzeczywisty czas pracy [h/dobę]				24			
Rodzaj wytwarzanego pola				stacjonarne			
Lp	Linia radiowa			Antena			
	typ/producent	częstotliwość pracy [GHz]	moc wyjściowa [dBm]	typ/producent	średnica anteny [m]	azymut [°]	wysokość zainstal. [m]
1	OPTIX RTN/HUAWEI	80	18	VHLP1-80/Andrew	0,3	105	45,50
2	OPTIX RTN/HUAWEI	18	28,5	VHLPX2-18/Andrew	0,6	253	44,50
3	OPTIX RTN/HUAWEI	80/23	18/25	A23S80S06/Huawei	0,6	267	44,50

6. Wyniki pomiarów.

Wyniki pomiarów pól elektromagnetycznych dla celów ochrony środowiska przedstawia poniższa tabela. Piony pomiarowe zostały przedstawione w zał. 2.

Nr PP	Pole-E [V/m]	Pole-E *kE+U [V/m]	Pole-H [A/m]	Pole-H *kE+U [A/m]	Wys. pomiaru [m]	Opis pionu	Uwagi	WM _E	WM _H
1	1,1	2,42	0,003	0,006	1,1	N:53°04'28.0" E:19°23'24.6"	otoczenie stacji bazowej - 300m wzdłuż gł. osi promieniowania - GKP	0,062	0,061
2	1,0	2,20	0,003	0,006	1,0	N:53°04'31.3" E:19°23'24.1"	otoczenie stacji bazowej - 400m wzdłuż gł. osi promieniowania - GKP	0,057	0,056
3	1,2	2,64	0,003	0,007	1,0	N:53°04'33.1" E:19°23'24.0"	otoczenie stacji bazowej - 475m wzdłuż gł. osi promieniowania - GKP	0,068	0,067
4	1,0	2,20	0,003	0,006	0,8	N:53°04'16.8" E:19°23'30.4"	otoczenie stacji bazowej - 100m wzdłuż gł. osi promieniowania - GKP	0,057	0,056
5	<0,8*	<1,76	<0,002	<0,005	0,3-2,0	N:53°04'15.8" E:19°23'36.1"	otoczenie stacji bazowej - 200m wzdłuż gł. osi promieniowania - GKP	<0,045	<0,045
6	<0,8*	<1,76	<0,002	<0,005	0,3-2,0	N:53°04'13.5" E:19°23'44.9"	otoczenie stacji bazowej - 400m wzdłuż gł. osi promieniowania - GKP	<0,045	<0,045
7	<0,8*	<1,76	<0,002	<0,005	0,3-2,0	N:53°04'12.8" E:19°23'48.1"	otoczenie stacji bazowej - 475m wzdłuż gł. osi promieniowania - GKP	<0,045	<0,045
8	0,9	1,98	0,002	0,005	1,3	N:53°04'16.7" E:19°23'19.8"	otoczenie stacji bazowej - 100m wzdłuż gł. osi promieniowania - GKP	0,051	0,050

„Bez pisemnej zgody Laboratorium niniejsze sprawozdanie nie może być powielane inaczej, jak tylko w całości. Ponadto wyniki dotyczą tylko badanych obiektów przywołanych w niniejszym sprawozdaniu z badań”
5/08/OŚ/2021 – P4

9	<0,8*	<1,76	<0,002	<0,005	0,3-2,0	N:53°04'15.0" E:19°23'15.9"	otoczenie stacji bazowej - 200m wzdłuż gł. osi promieniowania - GKP	<0,045	<0,045
10	0,8	1,76	0,002	0,005	1,1	N:53°04'13.3" E:19°23'10.1"	otoczenie stacji bazowej - 300m wzdłuż gł. osi promieniowania - GKP	0,045	0,045
11	<0,8*	<1,76	<0,002	<0,005	0,3-2,0	N:53°04'11.1" E:19°23'04.8"	otoczenie stacji bazowej - 400m wzdłuż gł. osi promieniowania - GKP	<0,045	<0,045
12	<0,8*	<1,76	<0,002	<0,005	0,3-2,0	N:53°04'09.9" E:19°23'01.4"	otoczenie stacji bazowej - 475m wzdłuż gł. osi promieniowania - GKP	<0,045	<0,045
13	0,8	1,76	0,002	0,005	1,0	N:53°04'16.8" E:19°23'19.7"	otoczenie stacji bazowej - 100m wzdłuż gł. osi promieniowania - GKP	0,045	0,045
14	<0,8*	<1,76	<0,002	<0,005	0,3-2,0	N:53°04'17.7" E:19°23'18.9"	otoczenie stacji bazowej - 100m wzdłuż gł. osi promieniowania - GKP	<0,045	<0,045
15	<0,8*	<1,76	<0,002	<0,005	0,3-2,0	N:53°04'17.5" E:19°23'31.0"	otoczenie stacji bazowej - GKP	<0,045	<0,045
16	0,8	1,76	0,002	0,005	0,9	N:53°04'16.8" E:19°23'25.4"	otoczenie stacji bazowej - GKP	0,045	0,045
17	0,8	1,76	0,002	0,005	0,9	N:53°04'14.7" E:19°23'26.7"	otoczenie stacji bazowej - GKP	0,045	0,045
18	<0,8*	<1,76	<0,002	<0,005	0,3-2,0	N:53°04'20.0" E:19°23'22.5"	otoczenie stacji bazowej - GKP	<0,045	<0,045
A	1,1	2,42	0,003	0,006	1,3	N:53°04'15.8" E:19°23'24.4"	Hala, pomiar przed bramą -DPP	0,062	0,061
B	<0,8*	<1,76	<0,002	<0,005	0,3-2,0	N:53°04'15.8" E:19°23'27.1"	Hala, pomiar przed bramą -DPP	<0,045	<0,045
C	<0,8*	<1,76	<0,002	<0,005	0,3-2,0	N:53°04'15.0" E:19°23'23.7"	Ławy 3B, pomiar przed budynkiem - DPP	<0,045	<0,045
D	<0,8*	<1,76	<0,002	<0,005	0,3-2,0	N:53°04'13.0" E:19°23'10.5"	Teren zamknięty, pomiar przed bramą -DPP	<0,045	<0,045
E	<0,8*	<1,76	<0,002	<0,005	0,3-2,0	N:53°04'10.8" E:19°23'03.2"	Ławy 8, pomiar przed budynkiem - DPP	<0,045	<0,045
F	<0,8*	<1,76	<0,002	<0,005	0,3-2,0	N:53°04'15.7" E:19°23'35.4"	Toruńska 15, pomiar przed bramą - DPP	<0,045	<0,045
G	<0,8*	<1,76	<0,002	<0,005	0,3-2,0	N:53°04'13.0" E:19°23'45.5"	Sportowa 1, pomiar przed bramą - DPP	<0,045	<0,045
H	<0,8*	<1,76	<0,002	<0,005	0,3-2,0	N:53°04'23.9" E:19°23'27.7"	Toruńska 16, pomiar przed bramą - DPP	<0,045	<0,045
I	<0,8*	<1,76	<0,002	<0,005	0,3-2,0	N:53°04'13.4" E:19°23'44.6"	Sportowa 6a, pomiar przed bramą - DPP	<0,045	<0,045
J	<0,8*	<1,76	<0,002	<0,005	0,3-2,0	N:53°04'15.4" E:19°23'36.9"	Teren zamknięty, pomiar przed bramą -DPP	<0,045	<0,045
K	Brak dostępu – teren podmokły								

wynik pomiaru pole - E [V/m] - maksymalna wartość chwilowa zmierzona w danych pionie pomiarowym

* poniżej czułości zestawu pomiarowego

GKP - główne kierunki pomiarowe

PKP - pomocnicze kierunki pomiarowe

DPP- dodatkowe punkty pomiarowe

PP – pion pomiarowy

U - niepewność pomiarowa rozszerzona, przy poziomie ufności 95%, z uwzględnieniem współczynnika rozszerzenia k=2

kE- poprawka pomiarowa badanej instalacji radiokomunikacyjnej podana przez operatora (kE=1,4), poprawka pomiarowa w przypadku oddziaływania innych instalacji radiokomunikacyjnych na badany obszar (kE=2,0)

wynik pomiaru pole - E [V/m] - maksymalna wartość chwilowa zmierzona w danych pionie pomiarowym

WM_E - wartość wskaźnikowa poziomu emisji pól elektromagnetycznych dla miejsc dostępnych dla ludności dla składowej elektrycznej pola

WM_H - wartość wskaźnikowa poziomu emisji pól elektromagnetycznych dla miejsc dostępnych dla ludności dla składowej magnetycznej pola

Przyjęto najniższą dopuszczalną wartość składowej elektrycznej pola dla objętego pomiarami zakresu częstotliwości min(ME_{gr})= 38,8 V/m oraz składowej magnetycznej min(MH_{gr})= 0,105 A/m.

7. Stwierdzenie zgodności

„Bez pisemnej zgody Laboratorium niniejsze sprawozdanie nie może być powielane inaczej, jak tylko w całości. Ponadto wyniki dotyczą tylko badanych obiektów przywołanych w niniejszym sprawozdaniu z badań”

Na podstawie wytycznych podanych w Rozporządzeniu Ministra Zdrowia z dnia 17 grudnia 2019 r. w sprawie dopuszczalnych poziomów pól elektromagnetycznych w środowisku (Dz.U. 2019 poz. 2448) oraz sposobów sprawdzania dotrzymania tych poziomów zgodnie z Rozporządzeniem Ministra Klimatu z dnia 17 lutego 2020 r. w sprawie sposobów sprawdzania dotrzymania dopuszczalnych poziomów pól elektromagnetycznych w środowisku (Dz.U. 2020 poz. 258) dotyczących źródła wymagań, które muszą być spełnione (załącznik do rozporządzenia Ministra Klimatu z dnia 17 lutego 2020 r. (poz. 258)), w oparciu o zasadę podejmowania decyzji zgodną z pkt 26 załącznika do rozporządzenia Ministra Klimatu z dnia 17 lutego 2020 r. (poz. 258), na podstawie wyników pomiarów pól elektromagnetycznych wykonanych w dniu 09.08.2021 stwierdzono, iż w miejscach dostępnych dla ludności, dopuszczalne poziomy pól elektromagnetycznych w środowisku, określone w przepisach wydanych na podstawie art. 122 ust. 1 ustawy z dnia 27 kwietnia 2001 r. – Prawo ochrony środowiska, uznaje się za dotrzymane w obszarze pomiarowym, w którym w wyniku zastosowania sposobu sprawdzenia dotrzymania dopuszczalnych poziomów pól elektromagnetycznych w środowisku, udokumentowano, że żadna z wartości wskaźnikowych nie przekracza wartości 1.

8. Oświadczenie.

Wyniki badania odnoszą się wyłącznie do badanego obiektu.

Bez pisemnej zgody sprawozdanie nie może być powielane inaczej, jak tylko w całości.

Uwagi i zastrzeżenia przyjmowane są w formie pisemnej w ciągu 14 dni od daty otrzymania sprawozdania.

9. Spis załączników.

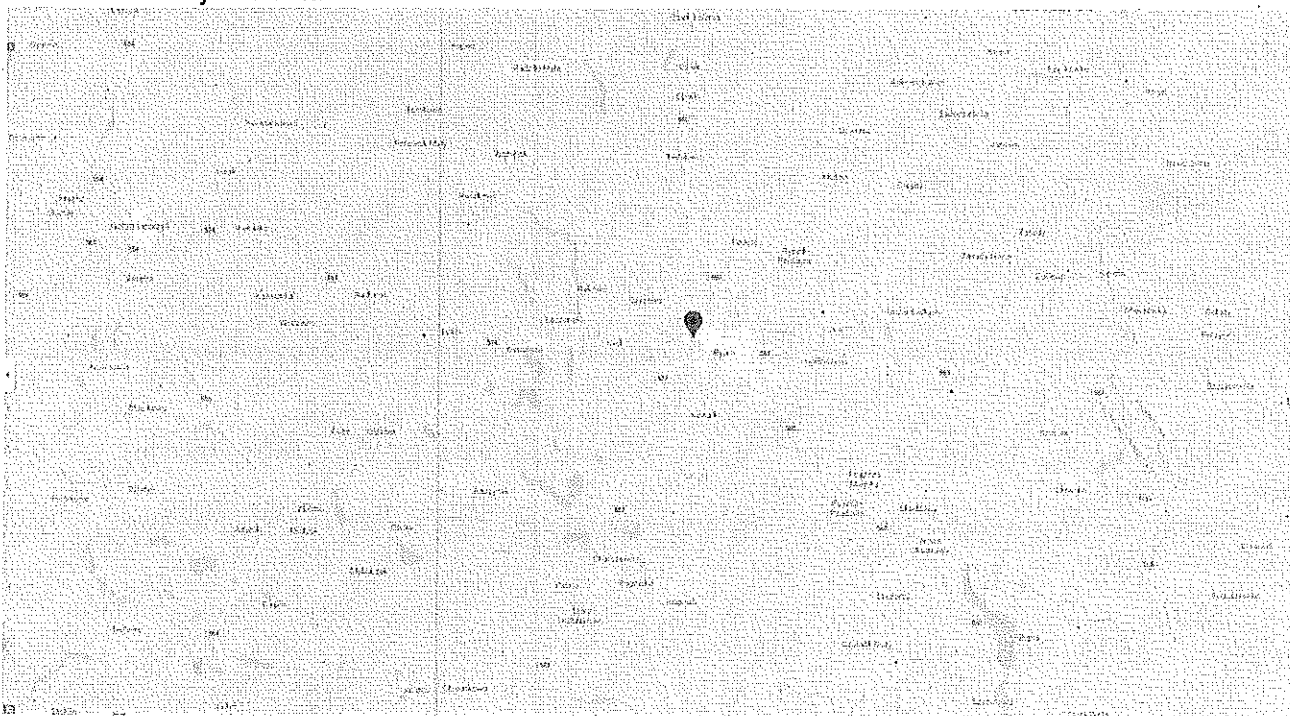
Załącznik 1. Lokalizacja obiektu.

Załącznik 2. Widok pionów pomiarowych

Załącznik 3. Załączniki graficzne

Koniec sprawozdania

Załącznik 1. Lokalizacja obiektu

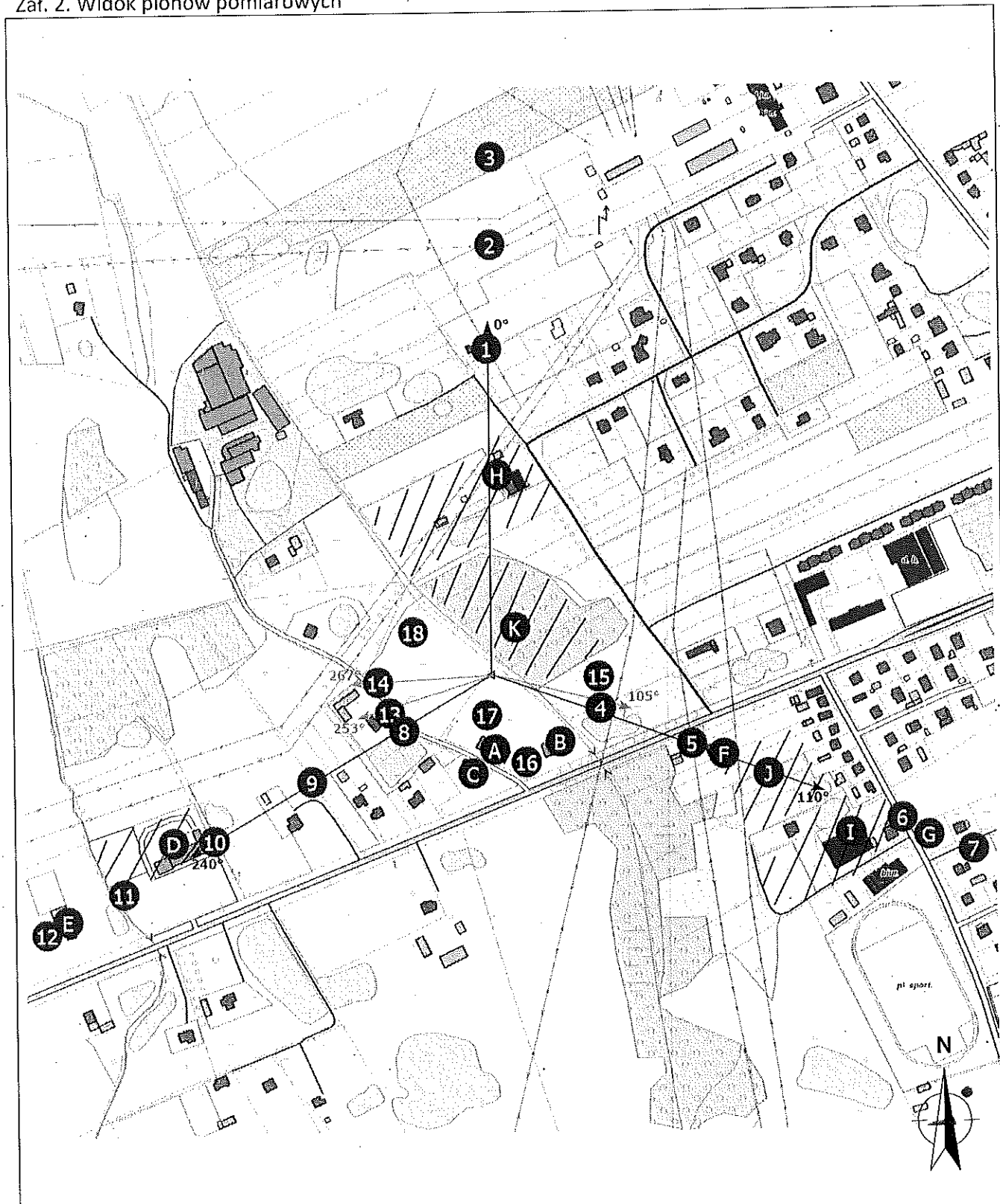


Współrzędne geograficzne	
długość:	19°23'24.81"E
szerokość:	53°04'18.06"N

„Bez pisemnej zgody Laboratorium niniejsze sprawozdanie nie może być powielane inaczej, jak tylko w całości. Ponadto wyniki dotyczą tylko badanych obiektów przywołanych w niniejszym sprawozdaniu z badań”

5/08/OŚ/2021 – P4

Załącznik 2. Widok pionów pomiarowych



LEGENDA:

inna instalacja radiokomunikacyjna

Odległość, do której zostały wykonane pomiary mierząc od instalacji antenowej wynosi min.: 475 metrów.

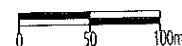
brak dostępu

pion pomiarowy z poprawką pomiarową (brak innych instalacji radiokomunikacyjnych)

pion pomiarowy z poprawką pomiarową (w zasięgu innych instalacji radiokomunikacyjnych)

antena sektorowa
 antena radioliniowa

Skala: 1:6300



Załącznik 3. Załączniki graficzne.

