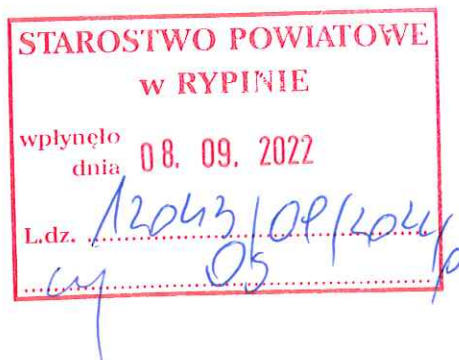


05. 6221. 11. 2022

Warszawa (miasto), 2022-09-07

02-677 Warszawa  
Warszawa  
Wynalazek 1  
NIP: 9512120077  
REGON: 015808609



Powiat Rypiński - Starostwo Powiatowe w  
Rypinie  
Rypin  
Rypin (miasto)  
ul. Warszawska 38

## WNIOSEK

Aktualizacja danych instalacji wytwarzającej pole elektromagnetyczne po wprowadzeniu zmiany nieistotnej (RYP0901A)

Dzień dobry!

Przesyłam aktualizację danych instalacji wytwarzającej pole elektromagnetyczne po wprowadzeniu zmiany nieistotnej (RYP0901A) wraz z wymaganymi załącznikami.

Pozdrawiam  
Magdalena Sokół

## Załączniki:

1. [RYP0901\\_17.pdf](#)
2. [RYP0901\\_SP-LB\\_1284\\_22\\_OS-30.08.2022.pdf](#)
3. [RYP0901A\\_2\\_wniosek\\_os\\_20220907155954.pdf](#)
4. [RYP0901A\\_2\\_zalacznik\\_os\\_20220907155954.pdf](#)
5. [KRS\\_2022\\_06\\_08.pdf](#)
6. [25.09.2021\\_Magdalena\\_Sokół\\_el.pdf](#)

Dokument nie zawiera podpisu

**Podpis elektroniczny**



Gdańsk, 2022-09-07

Prowadzący instalację:

P4 Sp. z o. o.  
ul. Wynałazek 1  
02 – 677 Warszawa

Adres do korespondencji:

P4 Sp. z o. o.  
ul. Arkońska 6, bud A3,  
80-387 Gdańsk

**Starosta Rypiński**

**Wydział Rolnictwa, Leśnictwa, Ochrony Środowiska I  
Gospodarki Wodnej**

**dotyczy stacji bazowej telefonii komórkowej operatora P4 Sp. z o. o. RYP0901 A**

Na podstawie art. 152 ust. 6 ust. 1 lit c) ustawy z dnia 27 kwietnia 2001 r. Prawo ochrony środowiska (t.j. Dz. U. z 2020 r. poz. 1219 z późn. zm.) zwanej dalej w skrócie POŚ a także zgodnie z wymogami Rozporządzenie Ministra Środowiska z dnia 2 lipca 2010 r. w sprawie rodzajów instalacji, których eksploatacja wymaga zgłoszenia (t.j. Dz. U. z 2019 r. poz. 1510)

**P4 Sp. z o. o. z siedzibą w Warszawie** przedkłada organowi właściwemu do przyjęcia zgłoszenia informacje o zmianie w zakresie danych lub informacji, o których mowa w art. 152 ust. 2 POŚ dotyczących instalacji wytwarzających pole elektromagnetyczne:

87-500 Dębiany, dz. nr 100/2, 100/5, obr. 0005 Dębiany, gm. Rypin, pow. rypiński

P4 sp. z o.o. przedkłada informację o zmianach w instalacji z wykorzystaniem formularza będącego załącznikiem do Rozporządzenia Ministra Środowiska z dnia 2 lipca 2010 r. w sprawie zgłoszenia instalacji wytwarzających pola elektromagnetyczne (Dz. U. Nr 130, poz. 879), które utraciło moc (obowiązywało do dnia 1 stycznia 2021 roku), podkreślając, iż czyni to, pomimo brak obowiązku, aby zakres zmian był czytelny dla organu.

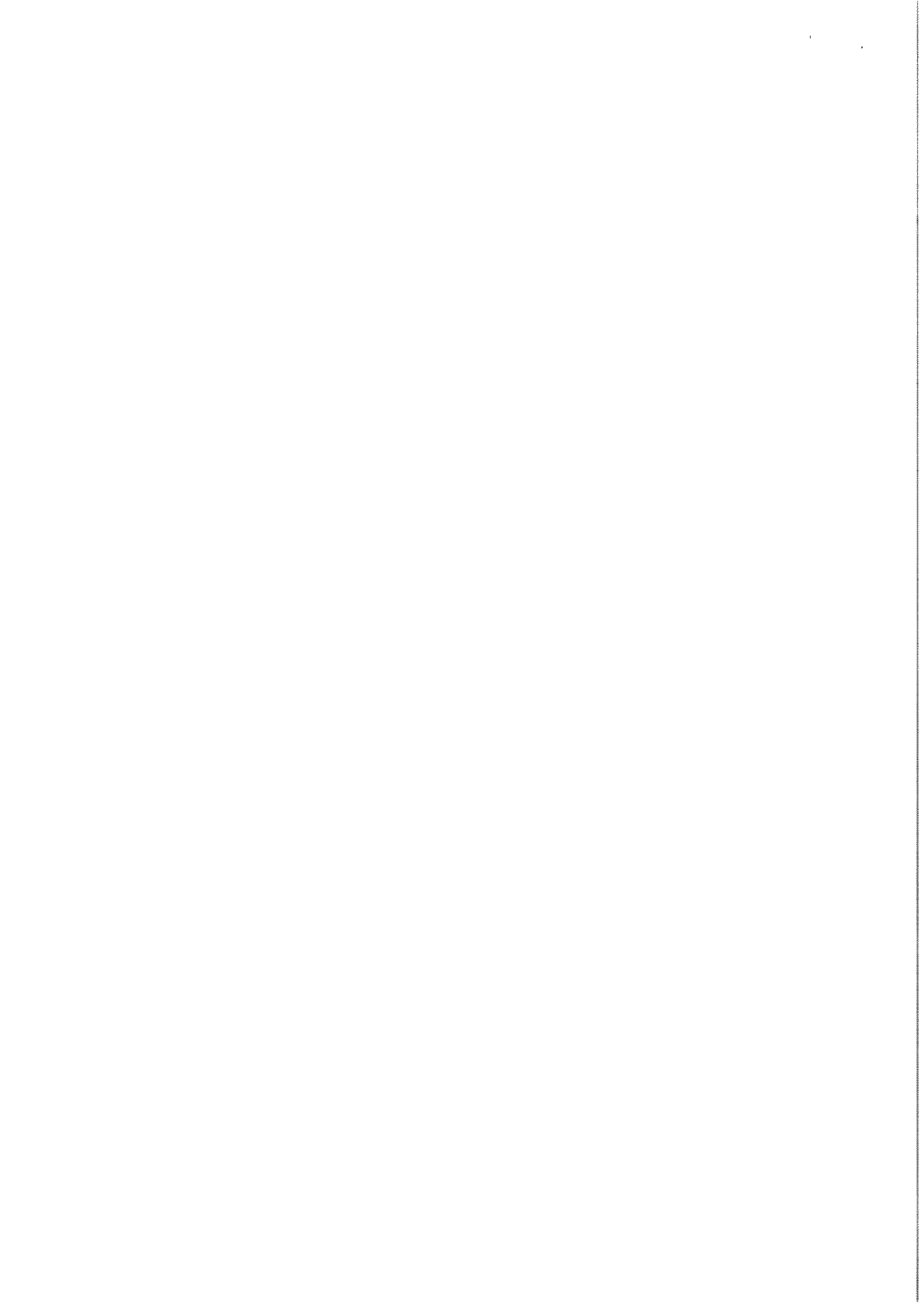
## Załączniki:

- 1) formularz aktualizacyjny instalacji;
- 2) odpis dokumentu pełnomocnictwa wraz potwierdzeniem uiszczenia opłaty skarbowej od jego złożenia.

**Podpis jest prawidłowy**

Dokument podpisany przez  
Data: 2022.09.07 16:02:03

Z poważaniem  
Koordynator OŚ



<b>AKTUALIZACJA DANYCH INSTALACJI PO WPROWADZENIU ZMIANY NIEISTOTNEJ</b>	
<b>I. Wypełnia podmiot prowadzący instalację dokonujący jej zgłoszenia</b>	
1. Nazwa i adres organu ochrony środowiska właściwego do przyjęcia zgłoszenia <i>Starosta Rypiński Wydział Rolnictwa, Leśnictwa, Ochrony Środowiska i Gospodarki Wodnej 87-500 Rypin Ul. Warszawska 38</i>	
2. Nazwa instalacji zgodna z nazewnictwem stosowanym przez prowadzącego instalację <i>RYP0901_A (zgłoszenie nr 2)</i>	
3. Określenie nazw jednostek terytorialnych (gmin, powiatów i województw), na których terenie znajduje się instalacja, wraz z podaniem symboli NTS jednostek terytorialnych, na których terenie znajduje się instalacja. <i>woj. KUJAWSKO-POMORSKIE 2.6.04 (TERYT: 04) (KTS: 1004040000000), pow. rypiński 4.6.04.08.12 (TERYT: 0412) (KTS: 10040410712000), gm. Rypin 5.6.04.08.12.04.2 (TERYT: 0412042) (KTS: 10040410712042)</i>	
4. Oznaczenie prowadzącego instalację, jego adres zamieszkania lub siedziby <i>P4 Sp. z o.o., ul Wynałazek 1, 02-677 Warszawa</i>	
5. Adres zakładu, na którego terenie prowadzona jest eksploatacja instalacji <i>87-500 Dębiany, dz. nr 100/2, 100/5, obr. 0005 Dębiany, gm. Rypin, pow. rypiński</i>	
6. Rodzaj instalacji zgodnie z załącznikiem nr 2 rozporządzenia Ministra Środowiska z dnia 2 lipca 2010r. w sprawie zgłoszenia instalacji wytwarzających pola elektromagnetyczne (Dz. U. nr 130, poz. 879). <i>Instalacja radiokomunikacyjna, której moc promieniowana izotropowo wynosi nie mniej niż 15W, emitująca pola elektromagnetyczne o częstotliwościach od 30 kHz do 300 GHz.</i>	
7. Rodzaj i zakres prowadzonej działalności, w tym wielkość produkcji lub wielkość świadczonych usług. <i>Usługi telekomunikacyjne bez prowadzenia produkcji. Wielkość świadczonych usług: usługi telekomunikacyjne dla ilości do 2000 użytkowników jednocześnie.</i>	
8. Czas funkcjonowania instalacji (dni tygodnia i godziny) <i>Wszystkie dni tygodnia, 24 godziny na dobę.</i>	
9. Emisja pola elektromagnetycznego o równoważnych mocach promieniowanych izotropowo (EIRP) poszczególnych anten: <i>Antena Sektorowa 11_GT: 2742W Antena Sektorowa 12_LV: 10003W Antena Sektorowa 13_NV: 10654W Antena Sektorowa 21_GT: 2742W Antena Sektorowa 22_LV: 10003W Antena Sektorowa 23_NV: 10654W Antena Sektorowa 31_GT: 2742W Antena Sektorowa 32_LV: 10003W Antena Sektorowa 33_NV: 10654W Radiolinia RL1: 8822W</i>	
10. Opis stosowanych metod ograniczenia emisji <i>Instalacja ogranicza wielkość emisji w sposób automatyczny do wartości nie większych niż niezbędne do zapewnienia obsługi użytkowników sieci. Metoda zgodna z zasadą działania systemu telefonii komórkowej określona odpowiednimi normami.</i>	
11. Informacja czy stopień ograniczenia wielkości emisji jest zgodny z obowiązującymi przepisami <i>Konstrukcja stacji ogranicza wielkość emisji, tak że obowiązujące przepisy i normy dotyczące pól elektromagnetycznych są zachowane.</i>	
12. Szczegółowe dane odpowiednio do rodzaju instalacji zgodnie z wymaganiami określonymi w załączniku 2 do rozporządzenia, które utraciło moc dnia 1 stycznia 2021 roku.	
LP 1.	Współrzędne geograficzne anten instalacji: <i>Antena Sektorowa 11_GT: (19°26'45.2"E, 53°01'06.6"N) Antena Sektorowa 12_LV: (19°26'45.2"E, 53°01'06.6"N) Antena Sektorowa 13_NV: (19°26'45.2"E, 53°01'06.6"N) Antena Sektorowa 21_GT: (19°26'45.2"E, 53°01'06.6"N) Antena Sektorowa 22_LV: (19°26'45.2"E, 53°01'06.6"N) Antena Sektorowa 23_NV: (19°26'45.2"E, 53°01'06.6"N) Antena Sektorowa 31_GT: (19°26'45.2"E, 53°01'06.6"N) Antena Sektorowa 32_LV: (19°26'45.2"E, 53°01'06.6"N) Antena Sektorowa 33_NV: (19°26'45.2"E, 53°01'06.6"N) Radiolinia RL1: (19°26'45.3"E, 53°01'06.6"N)</i>
LP 2.	Częstotliwość pracy instalacji: <i>800MHz, 900MHz, 1800MHz, 2100MHz, 23GHz, 80GHz</i>



LP 3.	<p>Wysokość środków elektrycznych anten nad poziomem terenu:  <i>Antena Sektorowa 11_GT: 53,50m</i>  <i>Antena Sektorowa 12_LV: 53,50m</i>  <i>Antena Sektorowa 13_NV: 53,50m</i>  <i>Antena Sektorowa 21_GT: 53,50m</i>  <i>Antena Sektorowa 22_LV: 53,50m</i>  <i>Antena Sektorowa 23_NV: 53,50m</i>  <i>Antena Sektorowa 31_GT: 53,50m</i>  <i>Antena Sektorowa 32_LV: 53,50m</i>  <i>Antena Sektorowa 33_NV: 53,50m</i>  <i>Radiolinia RL1: 51,60m</i></p>
LP 4.	<p>Emisja pola elektromagnetycznego o równoważnych mocach promieniowanych izotropowo (EIRP) poszczególnych anten:  <i>Antena Sektorowa 11_GT: 2742W</i>  <i>Antena Sektorowa 12_LV: 10003W</i>  <i>Antena Sektorowa 13_NV: 10654W</i>  <i>Antena Sektorowa 21_GT: 2742W</i>  <i>Antena Sektorowa 22_LV: 10003W</i>  <i>Antena Sektorowa 23_NV: 10654W</i>  <i>Antena Sektorowa 31_GT: 2742W</i>  <i>Antena Sektorowa 32_LV: 10003W</i>  <i>Antena Sektorowa 33_NV: 10654W</i>  <i>Radiolinia RL1: 8822W</i></p>
LP 5.	<p>Zakresy azymutów i kątów pochylenia osi głównych wiązek promieniowania poszczególnych anten Instalacji:  <i>Antena Sektorowa 11_GT: azymut 110° , pochylenie 0-12° (900MHz)</i>  <i>Antena Sektorowa 12_LV: azymut 110° , pochylenie 0-12° (800MHz), pochylenie 2-12° (1800MHz)</i>  <i>Antena Sektorowa 13_NV: azymut 110° , pochylenie 0-12° (800MHz), pochylenie 2-12° (2100MHz)</i>  <i>Antena Sektorowa 21_GT: azymut 230° , pochylenie 0-12° (900MHz)</i>  <i>Antena Sektorowa 22_LV: azymut 230° , pochylenie 0-12° (800MHz), pochylenie 2-12° (1800MHz)</i>  <i>Antena Sektorowa 23_NV: azymut 230° , pochylenie 0-12° (800MHz), pochylenie 2-12° (2100MHz)</i>  <i>Antena Sektorowa 31_GT: azymut 350° , pochylenie 0-12° (900MHz)</i>  <i>Antena Sektorowa 32_LV: azymut 350° , pochylenie 0-12° (800MHz), pochylenie 2-12° (1800MHz)</i>  <i>Antena Sektorowa 33_NV: azymut 350° , pochylenie 0-12° (800MHz), pochylenie 2-12° (2100MHz)</i>  <i>Radiolinia RL1: azymut 328° +/-30° , pochylenie 0°</i></p>
LP 6.	<p><i>Niniejsza instalacja radiokomunikacyjna nie zalicza się do przedsięwzięć, o których mowa w przepisach wydanych na podstawie art. 60 ustawy z dnia 3 października 2008 r. o udostępnianiu informacji o środowisku i jego ochronie, udziale społeczeństwa w ochronie środowiska oraz o ocenach oddziaływania na środowisko – podobnie jak każda inna instalacja radiokomunikacyjna (co jest skutkiem uchylenia ze skutkiem od dnia 4 czerwca 2022 roku przepisów § 2 ust. 1 pkt 7) oraz § 3 ust. 1 pkt 8) rozporządzenia w sprawie przedsięwzięć mogących znacząco oddziaływać na środowisko, na podstawie rozporządzenia Rady Ministrów z dnia 5 maja 2022r. zmieniającego rozporządzenie w sprawie przedsięwzięć mogących znacząco oddziaływać na środowisko; Dz. U. 2022 poz. 1071 z dnia 20 maja 2022r.)</i></p>
LP 7.	<p><i>Sprawozdanie z wykonanych pomiarów poziomów pól elektromagnetycznych, o których mowa w art. 122a ust. 1 pkt 1) Prawa ochrony środowiska – jako załącznik.</i></p>
<p>13. Miejscowość, data: Gdańsk, 2022-09-07  Imię i nazwisko osoby reprezentującej i prowadzącej instalację: <span style="background-color: yellow; display: inline-block; width: 150px; height: 1.2em; vertical-align: middle;"></span>  Podpis jest prawidłowy <span style="background-color: yellow; display: inline-block; width: 150px; height: 1.2em; vertical-align: middle;"></span>  Podpis: Dokument podpisany p...  Data: 2022.09.07 16:02</p>	
<p><b>II. Wypełnia organ ochrony środowiska przyjmujący zgłoszenie</b></p>	
<p>Data zarejestrowania zgłoszenia  .....</p>	<p>Numer zgłoszenia  .....</p>



AB 1361

**PRT BAZA Sp. z o.o. Sp. k.**

**Laboratorium Badawcze**

87-100 Toruń ul. Strobanda 23

tel./fax (+48) 56-655-74-44

e-mail: pem@prt baza.pl

[www.prtbaza.pl](http://www.prtbaza.pl)

## **SPRAWOZDANIE NR SP-LB/1284/22/OS**

### **Z POMIARÓW PÓL ELEKTROMAGNETYCZNYCH WYKONANYCH DLA CELÓW OCHRONY ŚRODOWISKA**

**Obiekt: Stacja bazowa telefonii komórkowej**

**Nazwa: RYP0901**

**Adres: Dębiany , dz. nr 100/2, 100/5**

**woj.kujawsko-pomorskie**

Zleceniodawca: P4 Sp. z o.o.

ul. Wynałazek 1 02-677 Warszawa

Okręg Gdańsk

Egz. nr 2/2

2022-08-30

Elektronicznie podpisany

## SPRAWOZDANIE NR SP-LB/1284/22/OS Z POMIARÓW PÓL ELEKTROMAGNETYCZNYCH wykonane dla celów OCHRONY ŚRODOWISKA

### I. INFORMACJE O UŻYTKOWNIKU

#### 1. Zleceniodawca:

- nazwa: P4 Sp. z o.o..
- adres: ul. Wynalazek 1, 02-677 Warszawa
- zamówienie z dnia: 2022-08-29

#### 2. Miejsce zainstalowania:

- nazwa: Stacja bazowa RYP0901
- miejsce: Dębiany, dz. nr 100/2, 100/5, woj. kujawsko-pomorskie
- opis miejsca zainstalowania: Stacja bazowa RYP0901 usytuowana jest na wieży kratowej o wysokości 54m.

### II. CHARAKTERYSTYKA ŹRÓDEŁ PEM

Informacje o źródłach promieniowania podane przez Zleceniodawcę.

Tabela 1. Parametry systemów nadawczo-odbiorczych

Charakterystyka promieniowania		kierunkowa															
Rzeczywisty czas pracy [h/dobę]		24															
Rodzaj wytwarzanego pola		stacjonarne															
Wyszczególnienie		sektor 1				sektor 2				sektor 3							
Nadajnik stacji bazowej:																	
Typ / Producent		DBS / SRAH Huawei															
1	Częstotliwość (pasmo) MHz	900	1800	800	2100	800	900	1800	800	2100	800	900	1800	800	2100	800	
3	Maksymalna moc nadawana na sektor [dBm]	47,78	50,79	49,03	50,79	49,03	47,78	50,79	49,03	50,79	49,03	47,78	50,79	49,03	50,79	49,03	
Obciążenie:																	
1	Typ anteny	A704516R0	ADU4518R7	ADU4518R7	A704516R0	ADU4518R7	ADU4518R7	A704516R0	ADU4518R7	ADU4518R7	A704516R0	ADU4518R7	ADU4518R7	ADU4518R7	ADU4518R7	ADU4518R7	
2	Producent anteny	Huawei	Huawei	Huawei	Huawei	Huawei	Huawei	Huawei	Huawei	Huawei	Huawei	Huawei	Huawei	Huawei	Huawei	Huawei	
3	Ilość anten	1	1	1	1	1	1	1	1	1	1	1	1	1	1	1	
4	Azymut	110				230				350							
5	Zakres kątów pochYLENIA anten [°]	0,00-12,00	2,00-12,00	0,00-12,00	2,00-12,00	0,00-12,00	0,00-12,00	2,00-12,00	0,00-12,00	2,00-12,00	0,00-12,00	0,00-12,00	2,00-12,00	0,00-12,00	2,00-12,00	0,00-12,00	
6	Wysokość zainst. n.p.t. [m]	53,50				53,50				53,50							
7	EIRP [W]	2742	10003	10654	2742	10003	10654	2742	10003	10654	2742	10003	10654	10003	10654	10654	

Tabela 2. Parametry radiolini

Charakterystyka promieniowania		kierunkowa					
Rzeczywisty czas pracy [h/dobę]		24					
Rodzaj wytwarzanego pola		stacjonarne					
Linia radiowa		Antena					
Lp	typ/producent	częstotliwość pracy [GHz]	moc wyjściowa [dBm]	typ/producent	średnica anteny [m]	azymut [°]	wysokość zainstal. [m]
1	OPTIK RTN/HUAWEI	80/23	18/25	A23580506/Huawei	0,6	328	51,60

W otoczeniu badanego obiektu nie występują inne źródła promieniowania-EM, które w zakresie badanych częstotliwości bezpośrednio wpływają na wynik wartości mierzonej natężenia pola-EM.



### III. OPIS POMIARÓW

**Cel pomiarów:** wyznaczenie miejsc występowania wartości natężenia pola elektromagnetycznego o poziomach dopuszczalnych i niedopuszczalnych w miejscach dostępnych dla ludności.

**Metoda pomiarowa:** Zastosowano akredytowaną metodę badawczą opartą na Rozporządzeniu Ministra Klimatu w sprawie sposobów sprawdzenia dotrzymania dopuszczalnych poziomów pól elektromagnetycznych w środowisku z dnia 17 lutego 2020r, uszczegółowioną zgodnie z dokumentem wewnętrznym Laboratorium „Strategia pomiarowa- metoda chwilowa dla potrzeb ochrony środowiska”.

**Data pomiarów:** 2022-08-30

**1. Nazwiska osób wykonujących pomiary:** Michał Budner

**2. Firma zatrudniająca osoby wykonujące pomiary:**  
Laboratorium Badawcze PRT BAZA Sp. z o.o. Sp. k.

**3. Nazwisko pracownika Zleceniodawcy udzielającego informacji do sprawozdania:**  
Emilia Piętka

**4. Aparatura pomiarowa:**

**Tabela 3.**Opis zestawu pomiarowego

1.	Miernik	Narda NBM-520 nr D-0205 - Szerokopasmowy Miernik Natężenia PEM
	Zakres pracy miernika	od - 10°C do + 50°C od 5% do + 95%
	Sondy pomiarowe	Narda EF6092 nr B-0004
	Zakres pomiaru pola	0,8 ÷ 300V/m
	Zakres pomiaru częstotliwości	80 [MHz] ÷ 90 000 [MHz]
	Oszacowana niepewność rozszerzona przy poziomie ufności 95% i współczynniku rozszerzenia k=2 pomiaru składowej elektrycznej sondą:	± 28,1% wartości zmierzonej w paśmie częstotliwości 0,8 ÷ 5 GHz, ± 49,2% wartości zmierzonej w paśmie częstotliwości 5 ÷ 90 GHz,
Świadectwa wzorcowania	LWiMP/W/075/22 z dnia 14.03.2022 r. wydane przez Laboratorium Wzorców i Metrologii Pola Elektromagnetycznego Instytutu Telekomunikacji, Teleinformatyki i Akustyki Politechniki Wrocławskiej. Nr akredytacji nr AP 078. Świadectwo wzorcowania jest wydane w ramach porozumienia EA MLA w zakresie wzorcowania i potwierdza spójność wyników pomiarów z wzorcami utrzymywanymi w GUM i PTB (Niemcy)	
Sprawdzanie bieżące miernika	Według dokumentu "Opis sprawdzania metody w czasie"	
2.	Miernik	Termohigrometr Abatron AB-321S nr 11012699
	Zakres pomiaru temperatury	od - 30°C do + 100°C
	Zakres pomiaru wilgotności	od 0% do + 100%
Świadectwo wzorcowania	0967/AH/22, z dnia 22.04.2022 r., wydane przez Laboratorium wzorcowujące akredytowane przez Polskie Centrum Akredytacji nr AP 106 - Laboratorium Pomiarowe "MUTECH". Świadectwo jest wydane w ramach porozumienia EA MLA w zakresie wzorcowania i potwierdza spójność wyników z jednostkami miar Międzynarodowego Układu Jednostek Miar (SI).	
3.	Przymiar wstępowy	Taśma miernicza nr 2918 firmy DEDRA
	Długość pomiaru	20m
	Świadectwo wzorcowania	1120.2-7W1-14/436 z dnia 7.02.2014. Wyniki wzorcowania zostały odniesione do państwowego wzorca pomiarowego długości utrzymywanego w GUM poprzez zastosowanie przymiaru wstęgowego nr 166/05
4	GPS	Trimble GPS Pathfinder Pro series

**6. Metodyka wykonania pomiarów:** Załącznik do rozporządzenia Ministra Klimatu z dnia 17 lutego 2020 r. „Sposoby sprawdzenia dotrzymania zróżnicowanych dopuszczalnych poziomów pól elektromagnetycznych w środowisku”(Dz. U. 2020 poz. 258, z późn. zm. Dz. U. 2022 poz. 1121).

Dokument PCA DAB-18 „Akredytacja Laboratoriów Badawczych wykonujących pomiary pola elektromagnetycznego w środowisku” wydanie 2, Warszawa, 25.06.2021 r.

**7.Przepisy prawne:** Rozporządzenie Ministra Klimatu z dnia 17 lutego 2020 r. w sprawie sposobów sprawdzenia dotrzymania dopuszczalnych poziomów pól elektromagnetycznych w środowisku (Dz. U.2020 poz. 258).

Rozporządzenie Ministra Klimatu i Środowiska z dnia 6 maja 2022 r. zmieniające rozporządzenie w sprawie sposobów sprawdzania dotrzymania dopuszczalnych poziomów pól elektromagnetycznych w środowisku (Dz. U. 2022 poz. 1121).

Rozporządzenie Ministra Zdrowia z dnia 17 grudnia 2019 r. w sprawie dopuszczalnych poziomów pól elektromagnetycznych w środowisku (Dz. U. 2019 poz. 2448).

- Ustawa z dnia 27 kwietnia 2001 r. Prawo ochrony środowiska (tj. Dz. U. nr 62, poz. 627).

**Tabela 4.** Dopuszczalne poziomy pól elektromagnetycznych

Zakres częstotliwości pola elektromagnetycznego	Składowa elektryczna (V/m)	Gęstość mocy (W/m <sup>2</sup> )
od 400 MHz do 2000 MHz	$1,375 \times f^{0,5}$	$f / 200$
od 2 GHz do 300 GHz	61	10

## 8. Opis warunków pomiarów:

Pomiary w otoczeniu stacji bazowej przeprowadzono podczas rzeczywistej pracy urządzeń wytwarzających pola elektromagnetyczne. Pomiary wykonano wzdłuż głównych oraz pomocniczych kierunków maksymalnego zasięgu oddziaływania elektromagnetycznego promieniowania niejonizującego określonych azymutami anten. Pomiary w przyjętych pionach pomiarowych wykonano przy średnim kącie pochylecia anten w punktach położonych na wysokościach od 0,3 m do 2,0 m nad powierzchnią terenu lub nad innymi powierzchniami, na których mogą przebywać ludzie, przyjmując za wynik każdorazowo maksymalną wartość wielkości mierzonej. Badania przeprowadzono w pionach pomiarowych w szczególności do odległości, w których, na podstawie uprzednio przeprowadzonych obliczeń, stwierdzono występowanie w danych zakresach częstotliwości pól elektromagnetycznych o najwyższych spodziewanych poziomach, które pochodzą z badanej instalacji. Przy doborze pionów pomiarowych uwzględniono charakter i sposób zagospodarowania otoczenia stacji bazowej.

### 8.1. Warunki meteorologiczne / środowiskowe:

Teren	Temperatura [°C]	Wilgotność [%]	Opady atmosferyczne
Pomiar przed badaniem	19,4	56,9	Nie wystąpiły
Pomiar po badaniu	21,5	55,1	Nie wystąpiły

## 9. Identyfikacja widma pola:

Widmo pola elektromagnetycznego zidentyfikowano na podstawie dostarczonych przez zleceniodawcę danych technicznych urządzeń opisanych w pkt. II oraz obserwacji miejsca wykonywania badań.

# IV. WYNIKI POMIARÓW

Wyniki pomiarów dotyczą wyłącznie badanego obiektu dla danej konfiguracji urządzeń w dniu, w którym wykonano pomiary.

Tabela 5. Wyniki pomiarów

Nr pionu pomiar.	Natężenie pola elektrycznego sonda EF6092 E[V/m]	Natężenie pola E [V/m]-wynik skorygowany**	Niepewność pomiarowa ±[V/m]	Pole-E *C <sub>f</sub> *U [V/m]	Pole- H *C <sub>f</sub> *U [A/m]	Wartość wskaźnikowa [WmE]	Wartość wskaźnikowa [WmH]	Wysokość pomiarowa [m]	Miejsce pomiaru	Dopuszczalność poziomu pola elektromagnetycznego	Współrzędne geograficzne
1	2	3	4	5	6	7	8	9	10	11	12
1	0,8	1,00	0,49	1,49	0,005	0,04	0,04	0,3-2,0	poziom terenu-GKP	dopuszczalny	53°01'06.5"N 19°26'44.7"E
2	0,8	1,00	0,49	1,49	0,005	0,04	0,04	0,3-2,0	poziom terenu-GKP	dopuszczalny	53°01'05.1"N 19°26'53.6"E
3	0,8	1,00	0,49	1,49	0,005	0,04	0,04	0,3-2,0	poziom terenu-GKP	dopuszczalny	53°01'00.3"N 19°27'15.5"E
4	0,8	1,00	0,49	1,49	0,005	0,04	0,04	0,3-2,0	poziom terenu-GKP	dopuszczalny	53°01'02.4"N 19°26'37.0"E
5	0,8	1,00	0,49	1,49	0,005	0,04	0,04	0,3-2,0	poziom terenu-GKP	dopuszczalny	53°00'54.8"N 19°26'21.7"E
6	0,8	1,00	0,49	1,49	0,005	0,04	0,04	0,3-2,0	poziom terenu-PKP	dopuszczalny	53°01'09.6"N 19°26'42.8"E
7	0,8	1,00	0,49	1,49	0,005	0,04	0,04	0,3-2,0	poziom terenu-GKP	dopuszczalny	53°01'10.0"N 19°26'44.5"E
8	0,8	1,00	0,49	1,49	0,005	0,04	0,04	0,3-2,0	poziom terenu-GKP	dopuszczalny	53°01'26.1"N 19°26'41.1"E

\*\* Przy wskazaniach sondy 0,8V/m dla punktu pomiarowego, przyjęto wartość 1V/m, a otrzymany wynik pomiaru traktowany jest jako wynik spoza zakresu akredytacji

GKP-główne kierunki pomiarowe

PKP-pomocnicze kierunki pomiarowe

DPP-dodatkové punkty pomiarowe

C<sub>f</sub>-poprawka pomiarowa dla badanej stacji podana przez operatora C<sub>f</sub>=1,0

U- niepewność pomiarowa rozszerzona, przy poziomie ufności 95%, współczynnik rozszerzenia k=2. Oszacowana niepewność rozszerzona przeprowadzonych pomiarów natężenia pola elektromagnetycznego nie przekracza 49,2% i pozwala na określenie współczynnika niepewności, który wynosi U=1,5. Opis szacowania niepewności pomiaru znajduje się w dokumencie Raport szacowania niepewności pomiaru wyd.16 z dnia 29.04.2022r. Laboratorium Badawczego PRT BAZA.

WmE-wartość wskaźnikowa poziomu emisji pól elektromagnetycznych dla miejsc dostępnych dla ludności dla składowej elektrycznej pola

WmH- wartość wskaźnikowa poziomu emisji pól elektromagnetycznych dla miejsc dostępnych dla ludności dla składowej magnetycznej pola

Na podstawie rozpoznania źródeł oraz uzgodnienia ze Zleceniodawcą do wyznaczenia wartości wskaźnikowej WME i WMH przyjęto najniższą dopuszczalną wartość składowej elektrycznej pola dla objętego pomiarami zakresu częstotliwości min(MEgr)=38,89V/m oraz składowej magnetycznej min(MHgr)=0,105A/m.

Szczególne warunki podczas wykonywania pomiarów: Pomiary wykonane zostały podczas obowiązywania w kraju stanu epidemii, zgodnie z art. 122a ust. 1b Ustawy z dnia 27 kwietnia 2001 r. – Prawo ochrony środowiska (Dz. U. z 2019 r. poz. 1396, z późn. zm.)

## V. STWIERDZENIE ZGODNOŚCI Z WYMAGANIAMI

Ocenę zgodności przeprowadzono na podstawie własnych wyników badań, które są spoza zakresu akredytacji.

Zgodnie z DAB-18, Wydanie 2 z dn. 25.06.2021r, w przypadku gdy pomiar jako wartość wskazana przez miernik pola elektromagnetycznego wynosi 0,8V/m (dolna granica zakresu pomiaru), do wyliczeń przyjęto wartość 1V/m (dolna granica zakresu akredytacji), przedstawiono wynik w Tabeli 5 Wyniki pomiarów oraz oznaczono jako wynik spoza zakresu akredytacji.

W niniejszym sprawozdaniu stwierdzenie zgodności dotyczy wpływu naszego operatora, a nie uwzględniania wszystkich parametrów innych instalacji oraz czy mierzone wartości są mniejsze lub równe poziomowi dopuszczalnemu, które są przedstawione w Tabeli 5. Zgodnie z Rozporządzeniem Ministra Zdrowia z dnia 17 grudnia 2019 (Dz.U.2019 poz 2448) na podstawie wyników pomiaru oraz danych uzyskanych od Zleceniodawcy za które Laboratorium nie ponosi odpowiedzialności, dla rozpatrywanej instalacji przyjęto dopuszczalną wartość składowej elektrycznej pola dla objętego pomiarami zakresu częstotliwości min(MEgr)=38,89V/m oraz składową magnetyczną min(MHgr)=0,105A/m. Za wynik

pomiaru przyjęto maksymalną wartość chwilową zmierzoną w danym pionie pomiarowym powiększony o rozszerzoną niepewność pomiaru  $U$  dla współczynnika rozszerzenia  $k = 2$ .

Na podstawie przeprowadzonych pomiarów elektromagnetycznego promieniowania niejonizującego w miejscach w których dokonano pomiaru na stacji bazowej RYP0901 zlokalizowanej w Dębiany, dz. nr 100/2, 100/5, dopuszczalne poziomy pól elektromagnetycznych w środowisku określone w przepisach wydanych na podstawie art. 122 ust. 1 ustawy z dnia 27 kwietnia 2001 r. – Prawo ochrony środowiska uznaje się za dotrzymane, udokumentowano, że żadna z wartości wskaźnikowych nie przekracza wartości 1.

Sprawozdanie zawiera 6 stron i 1 załącznik:

Załącznik 1 - Rozmieszczenie pionów pomiarowych w otoczeniu stacji bazowej. Widok obiektu.

Bez pisemnego zezwolenia laboratorium PRT BAZA Sp. z o.o. Sp. k. sprawozdanie nie może być powielane inaczej, jak tylko w całości. Laboratorium zapewnia rzetelność, bezstronność i pełną wiarygodność świadczonych usług badawczych oraz zachowanie poufności i ochronę praw własności Klienta.

Sprawozdanie otrzymują:

1. Zleceniodawca – P4 Sp. z o.o.- 1 egz.
2. a/a -1 egz.

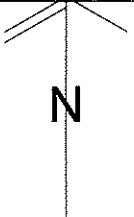
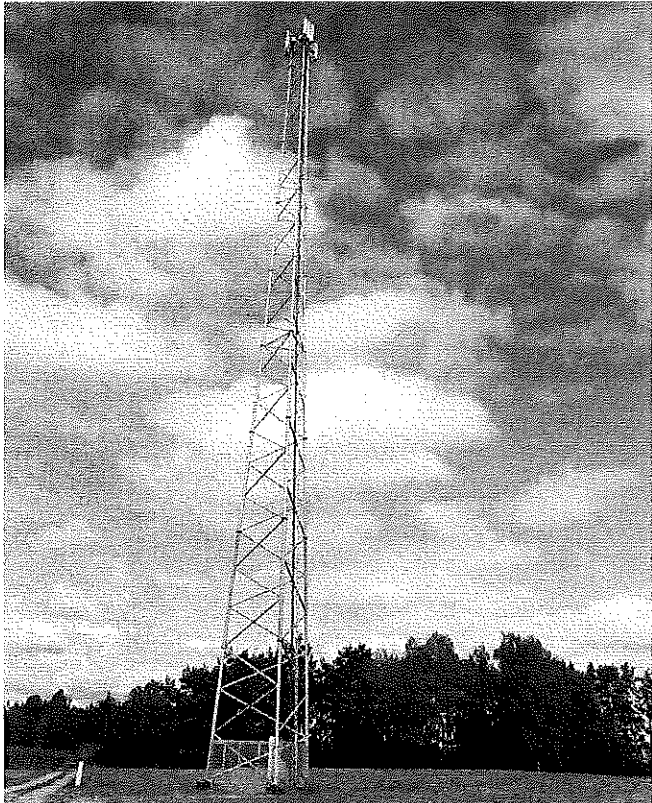
Opracowanie i autoryzacja:



## **INFORMACJE DODATKOWE**

Pomiary kontrolne elektromagnetycznego promieniowania niejonizującego wytwarzanego przez obiekty/urządzenia będące źródłami promieniowania należy wykonywać każdorazowo w razie zmiany warunków pracy obiektu/urządzenia, o ile zmiany te mogą mieć wpływ na zmianę poziomów elektromagnetycznego promieniowania niejonizującego, którego źródłem jest ten obiekt/urządzenie.

**KONIEC SPRAWOZDANIA**



**LEGENDA:**

- ① - piony pomiarowe
- - obszar pomiaru do 540m

<b>Załącznik nr 1 do sprawozdania SP-LB/1284/22/OS</b>	
<b>OBIEKT:</b>	Stacja bazowa RYP0901 Dębiany, dz. nr 100/2, 100/5
<b>TEMAT:</b>	Rozmieszczenie pionów pomiarowych w otoczeniu stacji bazowej,
<b>UŻYTKOWNIK:</b>	P4 Sp. z o.o.
<b>DATA POMIARÓW:</b>	30.08.2022
<b>OPRACOWANIE:</b>	Laboratorium Badawcze PRT BAZA Sp.z o.o. Sp.k.

