

UCHWAŁA Nr 748/2023
Zarządu Powiatu w Rypinie
z dnia 30 marca 2023 r.

w sprawie Regulaminu Organizacyjnego Placówki Opiekuńczo – Wychowawczej Typu Specjalistyczno – Terapeutycznego w Rypinie.

Na podstawie art. 36 ust. 1 ustawy z dnia 5 czerwca 1998 r. o samorządzie powiatowym (Dz. U. z 2022 r. poz. 1526), w związku z uchwałą Nr XXIX/211/2021 Rady Powiatu w Rypinie z dnia 10 marca 2011 r. w sprawie w sprawie utworzenia na terenie Powiatu Rypińskiego całodobowej placówki opiekuńczo-wychowawczej typu specjalistyczno-terapeutycznego, nadania statutu i zapewnienia wspólnej obsługi administracyjnej, organizacyjnej i finansowej zmienionej uchwałą Nr LIII/328/2022 Rady Powiatu w Rypinie z dnia 23 listopada 2022 r.,
uchwala się, co następuje:

§1. Uchwala się Regulamin Organizacyjny Placówki Opiekuńczo – Wychowawczej Typu Specjalistyczno-Terapeutycznego w Rypinie, stanowiący załącznik do niniejszej uchwały.

§2. Traci moc Uchwała Nr 376/2021 Zarządu Powiatu w Rypinie z dnia 14 kwietnia 2021 r. w sprawie uchwalenia Regulaminu Organizacyjnego Placówki Opiekuńczo – Wychowawczej Typu Specjalistyczno – Terapeutycznego w Rypinie.

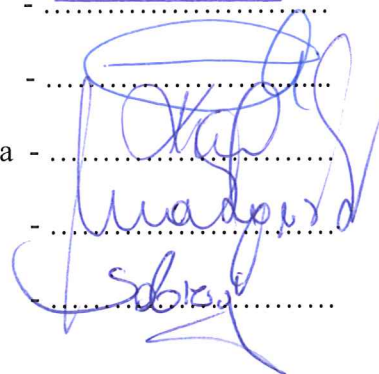
§3. Wykonanie uchwały powierza się Dyrektorowi Domu Dziecka im. Janusza Korczaka w Rypinie.

§4. Uchwała wchodzi w życie z dniem podjęcia i podlega ogłoszeniu na tablicy informacyjnej Starostwa Powiatowego w Rypinie oraz publikacji w Biuletynie Informacji Publicznej Starostwa.

Zarząd Powiatu w składzie:

1. Jarosław Sochacki -
2. Piotr Czarnecki -
3. Monika Kalinowska -
4. Piotr Makowski -
5. Paweł Sobierajski -


ZARZĄD POWIATU
w Rypinie
ul. Warszawska 38
87-500 Rypin



UZASADNIENIE

W związku z Uchwałą Nr XXIX/211/2021 Rady Powiatu w Rypinie z dnia 10 marca 2021 r. w sprawie utworzenia na terenie Powiatu Rypińskiego całodobowej placówki opiekuńczo – wychowawczej typu specjalistyczno-terapeutycznego, nadania statutu i zapewnienia wspólnej obsługi administracyjnej, organizacyjnej i finansowej jest konieczna zmiana Regulaminu Organizacyjnego ww. jednostki w związku ze zmianami organizacyjnymi.


w/z STAROSTY
inż. Piotr Czarnecki
WICESTAROSTA

DYREKTOR DOMU DZIECKA
w Rypinie

mgr Monika Stefańska

**REGULAMIN ORGANIZACYJNY
PLACÓWKI OPIEKUŃCZO-WYCHOWAWCZEJ
TYPU SPECJALISTYCZNO-TERAPEUTYCZNEGO W RYPINIE**

**Rozdział I
Postanowienia ogólne**

§ 1

1. Regulamin określa typ placówki, szczegółową organizację placówki oraz zakres sprawowanej opieki w Placówce Opiekuńczo-Wychowawczej Typu Specjalistyczno-Terapeutycznego w Rypinie, zwanej dalej „Placówką”.
2. Placówka działa na podstawie:
 - 1) ustawy z dnia 9 czerwca 2011r. o wspieraniu rodziny i systemie pieczy zastępczej (t.j. Dz. U. z 2023 r., poz. 403),
 - 2) rozporządzenia Ministra Pracy i Polityki Społecznej z dnia 22 grudnia 2011r. w sprawie instytucjonalnej pieczy zastępczej (Dz. U. z 2011 r., nr 292, poz. 1720),
 - 3) ustawy z dnia 27 sierpnia 2009r. o finansach publicznych (t.j. Dz. U. z 2021 r. poz. 305),
 - 4) ustawy z dnia 5 czerwca 1998r. o samorządzie powiatowym (t.j. Dz. U. z 2020 r., poz. 920),
 - 5) ustawy z dnia 21 listopada 2008 r. o pracownikach samorządowych (t.j. Dz. U. z 2008 nr 224, poz. 1458),
 - 6) Statutu Placówki (załącznik do uchwały nr XXIX/211/2021 Rady Powiatu w Rypinie z dnia z dnia 10 marca 2021 r.),
 - 7) Decyzji nr WPS.IX.9423.1.1.2021.ACz Wojewody Kujawsko-Pomorskiego z dnia 31 marca 2021 r. w sprawie wydania zezwolenia Powiatowi Rypińskiemu na prowadzenie Placówki Opiekuńczo-Wychowawczej Typu Specjalistyczno-Terapeutycznego w Rypinie.

§ 2

1. Placówka jest jednostką organizacyjną systemu pieczy zastępczej prowadzoną w formie jednostki budżetowej przez Powiat Rypiński.
2. Obszar działania Placówki obejmuje teren Powiatu Rypińskiego. Placówka za zgodą starosty może przyjąć dziecko z terenu innego powiatu, jeżeli dysponuje wolnym miejscem.
3. Siedziba Placówki znajduje się w Rypinie w budynku przy ul. Mławskiej 54B.

4. Placówka realizuje zadania przewidziane dla placówki opiekuńczo-wychowawczej typu specjalistyczno-terapeutycznego.
5. Nadzór nad działalnością placówki sprawuje Wojewoda Kujawsko-Pomorski i Zarząd Powiatu.
6. Kompleksową obsługę administracyjną i organizacyjną zapewnia Dom Dziecka im. Janusza Korczaka w Rypinie.
7. Kompleksową obsługę finansową, księgową, kadrową i placową zapewnia Powiatowe Centrum Obsługi Oświaty w Rypinie.

Rozdział II

Cele i zadania Placówki

§ 3

1. Celem Placówki jest zapewnienie całodobowej opieki i wychowania dzieciom o indywidualnych potrzebach pozbawionym opieki rodziców, do czasu zaistnienia warunków umożliwiających powrót do rodziny naturalnej, umieszczenia w rodzinnej pieczy zastępczej lub rodzinie przysposabiającej.
2. Do zadań realizowanych przez Placówkę należy:
 - a) zaspokajanie niezbędnych potrzeb emocjonalnych, rozwojowych, zdrowotnych, bytowych, społecznych i religijnych dziecka,
 - b) realizowanie przygotowanego we współpracy z asystentem rodziny planu pomocy dziecku,
 - c) umożliwienie kontaktu dziecka z rodzicami i innymi osobami bliskimi, chyba, że sąd postanowi inaczej,
 - d) podejmowanie działań w celu powrotu dziecka do rodziny,
 - e) zapewnienie dziecku dostępu do kształcenia dostosowanego do jego wieku i możliwości rozwojowych,
 - f) objęcie dziecka działaniami terapeutycznymi,
 - g) zapewnienie korzystania z przysługujących świadczeń zdrowotnych,
3. Placówka realizuje zadania na poziomie obowiązującego standardu świadczonych usług.
4. Placówka zaspokajając potrzeby wychowanków, kieruje się w szczególności:
 - a) dobrem dziecka;
 - b) poszanowaniem praw dziecka;
 - c) potrzebą wyrównywania deficytów rozwojowych;
 - d) koniecznością wspierania rozwoju dziecka poprzez umożliwienie kształcenia, rozwój zainteresowań i indywidualizowanie oddziaływań wychowawczych;
 - e) potrzebą działań przygotowujących do samodzielnego życia;
 - f) poszanowaniem praw rodziców wynikających z przepisów prawa rodzinnego, w szczególności prawa do kontaktowania się z dzieckiem,
 - g) potrzebą odpowiednich działań w celu utrzymywania więzi dziecka z rodziną i umożliwienia jego powrotu do rodziny.

§ 4

1. Placówka pracuje z rodziną dziecka w celu usprawnienia jej umiejętności opiekuńczo-wychowawczych.
2. W zakresie wykonywanych zadań, Placówka współpracuje z jednostkami organizacyjnymi pomocy społecznej, sądem, asystentem rodziny, organizatorem rodzinnej pieczy zastępczej oraz z innymi osobami i instytucjami, które podejmują się wspierania działań wychowawczych Placówki, w szczególności w zakresie przygotowania dziecka do samodzielnego życia, jeżeli osoby te uzyskają akceptację dyrektora.

Rozdział III Zakres sprawowanej opieki

§ 5

Placówka zapewnia 14 miejsc (głównie dla dzieci legitymujących się orzeczeniem o niepełnosprawności albo orzeczeniem o stopniu niepełnosprawności).

Rozdział IV Zasady kierowania Placówką

§ 6

1. Placówką kieruje Dyrektor Domu Dziecka im. Janusza Korczaka w Rypinie przy pomocy wyznaczonego wychowawcy.
2. W razie nieobecności Dyrektora zastępuje go w sprawach dotyczących bieżącej działalności wyznaczony wychowawca.
3. Do kompetencji Dyrektora Placówki Opiekuńczo-Wychowawczej Typu Specjalistyczno-Terapeutycznego w Rypinie należy:
 - a) kierowanie bieżącą działalnością Placówki Opiekuńczo-Wychowawczej oraz reprezentowanie jej na zewnątrz,
 - b) tworzenie warunków do pełnej realizacji zadań wynikających z obowiązujących przepisów, regulaminów oraz uchwał Rady i Zarządu Powiatu Rypińskiego,
 - c) składanie sprawozdań z działalności Placówki Opiekuńczo-Wychowawczej oraz przedstawianie potrzeb w zakresie zadań realizowanych przez ww. jednostkę,
 - d) zapewnienie prawidłowego funkcjonowania Placówki Opiekuńczo-Wychowawczej,
 - e) wydawanie wewnętrznych aktów prawnych w formie zarządzeń, regulaminów i instrukcji,
 - f) ustalenie Regulaminu Pracy, Wynagradzania, Funduszu Świadczeń Socjalnych i innych,

- g) zgodne z przepisami zatrudnianie i zwalnianie pracowników,
 - h) przyznawanie nagród oraz wymierzanie kar porządkowych dla pracowników,
 - i) ustalanie zakresów obowiązków dla pracowników,
 - j) podejmowanie decyzji we wszystkich sprawach dotyczących funkcjonowania Placówki Opiekuńczo-Wychowawczej.
4. Dyrektor działa jako pracodawca w rozumieniu przepisów Kodeksu Pracy i wykonuje wszystkie jego funkcje.
 5. Osoby zatrudnione na samodzielnych stanowiskach pracy udzielają informacji z zakresu swojego działania.
 6. Przy udzielaniu informacji należy przestrzegać postanowień dotyczących ochrony danych osobowych w Placówce.

Rozdział V

Organizacja Placówki

§ 7

1. Za właściwą organizację pracy wychowawczej w Placówce odpowiada Dyrektor biorąc pod uwagę konieczność:
 - a) zapewnienie dziecku poczucia bezpieczeństwa,
 - b) prowadzenia przez wychowawców indywidualnej pracy z dzieckiem oraz pracy z grupą dzieci,
 - c) opracowywania przez wychowawców planu pomocy dziecku,
 - d) udziału wychowawców w pracach zespołu do spraw okresowej oceny dziecka,
 - e) współpracy wychowawców z rodziną dziecka, z osobami biorącymi udział w procesie wychowawczym dziecka, z sądem oraz innymi instytucjami.
2. Praca z dzieckiem w Placówce prowadzona jest zgodnie z planem pomocy dziecku, sporządzonym i realizowanym przez wychowawcę we współpracy z asystentem rodziny.
3. W organizacji prawidłowego procesu opiekuńczo-wychowawczego biorą udział wychowawcy, pedagog, psycholog, pracownik socjalny i inni zatrudnieni specjaliści tj. logopeda, socjoterapeuta, terapeuta.
4. Podstawowymi formami działalności opiekuńczo-wychowawczej w Placówce są:
 - a) zajęcia tematyczne i dydaktyczne prowadzone w poszczególnych grupach;
 - b) zajęcia korekcyjno - kompensacyjne, organizowane dla wychowanków mających trudności w nauce, wspomagające ich rozwój;
 - c) zajęcia higieniczno – porządkowe;
 - d) zajęcia socjalizacyjne i terapeutyczne rekompensujące brak wychowania w środowisku rodzinnym i przygotowujące do życia w społeczeństwie.

5. Placówka zapewnia swoim wychowankom pomoc w nauce, w odrabianiu zadań domowych oraz w miarę potrzeb udział w zajęciach wyrównawczych.
6. Placówka realizuje swoje działania umożliwiając wychowankom regularne, osobiste i bezpośrednie kontakty z rodzicami oraz innymi osobami bliskimi, z wyjątkiem przypadków, w których sąd zakazał lub ograniczył ich prawo do osobistych kontaktów z wychowankiem.
7. Obsługę w zakresie zadań administracyjnych, kuchni, magazynu, kierowcy i pracownika gospodarczego zapewnia placówce Dom Dziecka im. Janusza Korczaka w Rypinie.
8. Realizacja zadań Placówki opiera się na stosowaniu instrukcji i procedur przyjętych zarządzeniami wewnętrznymi Dyrektora, do których przestrzegania zobowiązani są pracownicy Placówki i wychowankowie.

§ 8

1. W Placówce działa stały zespół do spraw okresowej oceny sytuacji dziecka, do którego zadań należy:
 - a) ustalanie aktualnej sytuacji rodzinnej dziecka,
 - b) analiza stosowanych metod pracy z dzieckiem i rodziną,
 - c) modyfikacja planu pomocy dziecku,
 - d) monitorowanie procedur adopcyjnych dzieci z uregulowaną sytuacją prawną umożliwiającą przysposobienie,
 - e) ocena stanu zdrowia dziecka i jego aktualnych potrzeb,
 - f) ocena możliwości powrotu dziecka do rodziny lub umieszczenia go w rodzinnej pieczy zastępczej,
 - g) informowanie sądu o potrzebie umieszczenia dziecka w placówce działającej na podstawie przepisów o systemie oświaty, działalności leczniczej lub pomocy społecznej.
2. W skład zespołu, o którym mowa w ust. 1 wchodzi:
 - a) Dyrektor lub osoba przez niego wyznaczona,
 - b) pedagog, psycholog oraz pracownik socjalny, terapeuci, socjoterapeuta,
 - c) wychowawca kierujący procesem wychowawczym dziecka,
 - d) przedstawiciel organizatora rodzinnej pieczy zastępczej,
 - e) lekarz i pielęgniarka, w miarę indywidualnych potrzeb dziecka,
 - f) rodzice dziecka, z wyjątkiem rodziców pozbawionych praw rodzicielskich,
 - g) inne osoby, w szczególności asystent rodziny prowadzący pracę z rodziną dziecka oraz przedstawiciel ośrodka adopcyjnego.
3. W celu uzyskania wiedzy o sytuacji socjalnej i prawnej oraz rodzinnej dziecka do udziału w posiedzeniu stałego zespołu mogą być zapraszani przedstawiciele: sądu, ośrodka pomocy społecznej lub powiatowego centrum pomocy rodzinie, policji, ochrony zdrowia, instytucji oświatowych oraz organizacji społecznych statutowo zajmujących się problematyką rodziny i dziecka, a także osoby bliskie dziecku.
4. Zespół dokonuje okresowej oceny sytuacji dziecka w miarę potrzeb, nie rzadziej, niż co 6 miesięcy. Po dokonaniu okresowej oceny sytuacji dziecka zespół formułuje na piśmie opinię dotyczącą zasadności dalszego pobytu dziecka w Placówce, a następnie

przekazuje ją do właściwego sądu oraz ośrodka adopcyjnego odpowiedzialnego za kwalifikację dziecka do przysposobienia krajowego.

Rozdział VI **Przyjmowanie dzieci do Placówki**

§ 9

1. Dzieci do Placówki kieruje powiat właściwy do ponoszenia wydatków na opiekę i wychowanie dziecka za pośrednictwem Powiatowego Centrum Pomocy Rodzinie w Rypinie i w porozumieniu z dyrektorem Placówki, na podstawie postanowienia sądu, z zastrzeżeniem § 2 ust. 2.
2. Placówka zapewnia możliwość przyjmowania dzieci przez całą dobę.
3. W Placówce umieszczane są dzieci powyżej 10. roku życia.
4. Umieszczenie dziecka poniżej 10. roku życia w Placówce jest możliwe w przypadku, gdy Placówce umieszczona jest matka lub ojciec tego dziecka, oraz w innych wyjątkowych przypadkach, szczególnie, gdy przemawia za tym stan zdrowia dziecka, lub dotyczy to rodzeństwa.
5. Osoba, która osiągnęła pełnoletność przebywając w Placówce, może przebywać w Placówce za zgodą Dyrektora Placówki, nie dłużej jednak niż do ukończenia 25. roku życia, jeżeli:
 - a) uczy się w szkole, w uczelni, u pracodawcy w celu przygotowania zawodowego,
 - b) legitymuje się orzeczeniem o znacznym lub umiarkowanym stopniu niepełnosprawności i uczy się w szkole, w uczelni, na kursach, jeśli ich ukończenie jest zgodne z indywidualnym programem usamodzielnienia, u pracodawcy w celu przygotowania zawodowego.
6. Cięża małoletniej nie stanowi powodu odmowy przyjęcia do Placówki.
7. Niezwłocznie po przyjęciu dziecka do Placówki sporządza się diagnozę psychofizyczną dziecka.

Rozdział VII **Opieka i wychowanie**

§ 10

Dziecku umieszczonemu w Placówce zapewnia się:

- a) wyżywienie dostosowane do jego potrzeb rozwojowych, kulturowych, religijnych oraz stanu zdrowia,
- b) dostęp do opieki zdrowotnej,
- c) zaopatrzenie w produkty lecznicze,
- d) zaopatrzenie w środki spożywcze specjalnego przeznaczenia żywieniowego oraz wyroby medyczne wraz z pokryciem udziału środków własnych dziecka – do wysokości limitu przewidzianego w przepisach o świadczeniach opieki zdrowotnej finansowanych ze środków publicznych,

- e) dostęp do zajęć wychowawczych, socjoterapeutycznych, korekcyjnych, kompensacyjnych, logopedycznych, a także terapeutycznych o ile takie są wskazane dla dziecka. Placówka zapewnia zajęcia rekompensujące braki w wychowaniu w rodzinie i przygotowujące do życia społecznego a dzieciom niepełnosprawnym odpowiednią rehabilitację i zajęcia rewalidacyjne,
- f) wyposażenie w odzież, obuwie, bieliznę i inne przedmioty osobistego użytku, stosownie do wieku i indywidualnych potrzeb, zabawki odpowiednie do wieku rozwojowego, środki higieny osobistej,
- g) zaopatrzenie w podręczniki, pomoce i przybory szkolne,
- h) kwotę pieniężną do własnego dysponowania przez dzieci od 5 roku życia, której wysokość nie niższą niż 1% i nie wyższą niż 8% kwoty odpowiadającej kwocie, o której mowa w art. 80 ust. 1 pkt 2 ustawy o wspieraniu rodziny i systemie pieczy zastępczej, ustala co miesiąc Dyrektor Placówki,
- i) dostęp przez całą dobę do podstawowych produktów żywnościowych oraz napojów,
- j) dostęp do nauki,
- k) pomoc w nauce, w szczególności przy odrabianiu zadań domowych oraz w miarę potrzeby przez udział w zajęciach wyrównawczych,
- l) uczestnictwo, w miarę możliwości, w zajęciach pozalekcyjnych i rekreacyjno-sportowych,
- m) opłatę za pobyt w bursie lub internacie, jeżeli dziecko uczy się poza miejscowością, w której znajduje się Placówka,
- n) pokrycie kosztów przejazdu do i z miejsca uzasadnionego pobytu poza Placówką.

§ 11

1. Placówka sprawuje opiekę nad dzieckiem o indywidualnych potrzebach w szczególności:

- a) legitymującym się orzeczeniem o niepełnosprawności albo orzeczeniem o umiarkowanym i znacznym stopniu niepełnosprawności,
- b) wymagającym stosowania specjalnych metod wychowawczych i specjalistycznej terapii,
- c) wymagającym wyrównania opóźnień rozwojowych i edukacyjnych.

Rozdział VIII

Prawa i obowiązki wychowanków

§ 12

Dziecko przebywające w Placówce ma prawo do:

- a) utrzymywania osobistych kontaktów z rodziną, zgodnie z postanowieniem sądu,
- b) powrotu do rodziny naturalnej, w przypadku, gdy sąd wyrazi na to zgodę,
- c) dostępu do informacji dotyczących jego pochodzenia,
- d) poszanowania tożsamości religijnej i kulturowej,
- e) stabilnego środowiska wychowawczego,

- f) traktowania w sposób sprzyjający poszanowaniu swojej podmiotowości,
- g) kształcenia, rozwoju uzdolnień, zainteresowań i indywidualności oraz zabawy i wypoczynku,
- h) korzystania z różnych form wypoczynku w okresie ferii szkolnych i wakacji,
- i) ochrony przed arbitralną lub bezprawną ingerencją w życie prywatne,
- j) pomocy w przygotowaniu do samodzielnego życia,
- k) otrzymania pomocy w usamodzielnieniu zgodnie z obowiązującymi przepisami,
- l) dostępu do informacji,
- m) wyrażania opinii w sprawach, które go dotyczą, odpowiednio do jego wieku i stopnia dojrzałości,
- n) ochrony przed poniżającym traktowaniem i karaniem,
- o) zapoznania się z Regulaminem.

§ 13

Dziecko przebywające w Placówce, w zależności od wieku i możliwości rozwojowych, ma obowiązek:

- a) zapoznania się i przestrzegania postanowień niniejszego Regulaminu i regulaminów wewnętrznych,
- b) realizowania obowiązku szkolnego,
- c) aktywnego uczestnictwa w zajęciach wychowawczych, kompensacyjnych, terapeutycznych i rewalidacyjnych, logopedycznych, socjoterapeutycznych, które wynikają z planu pomocy dziecku,
- d) przestrzegania zasad kultury współżycia w odniesieniu do innych dzieci i osób dorosłych oraz dbania o kulturę słowa,
- e) przestrzegania zasad bezpieczeństwa w czasie korzystania z różnych urządzeń elektrycznych i mechanicznych,
- f) nieużywania w pokojach urządzeń mogących spowodować pożar,
- g) dbania o mienie Placówki,
- h) dbania o ład i porządek w Placówce oraz o higienę osobistą,
- i) przestrzegania zakazu palenia tytoniu i e-papierosów,
- j) bezwzględnego przestrzegania zakazu używania środków psychoaktywnych (w tym dopalaczy) oraz spożywania alkoholu.

§ 14

1. Wychowankowie mogą być nagradzani za:
 - a) rzetelną naukę, pracę, rozwój osobisty;
 - b) wzorową postawę;
 - c) wybitne osiągnięcia.
2. Za szczególne osiągnięcia wychowanek może uzyskać następujące nagrody:
 - a) wyróżnienie wobec grupy przez wychowawcę lub Dyrektora;
 - b) wyróżnienie wobec wszystkich wychowanków;
 - c) pochwała z wpisem do akt wychowanka;

- d) list pochwalny do rodziców lub opiekunów prawnych;
 - e) rzeczowe w postaci odzieży, sprzętu sportowego, przedmiotów osobistego użytku itp.
3. W przypadku wyrządzonych szkód wychowanek za pośrednictwem opiekuna prawnego zobowiązany jest do pokrycia lub naprawy tych szkód.
 4. Wychowankowie są współgospodarzami Placówki i powinni być wdrażani do pracy na jej rzecz, stosownie do ich wieku i możliwości.
 5. Placówkę wolno opuszczać wychowankowi tylko po uzyskaniu zgody wychowawcy.
 6. Powrót wychowanka musi nastąpić w ustalonym terminie.
 7. Osobę, która ukończyła 18 rok życia, w razie samowolnego opuszczenia Placówki lub rażącego naruszenia zasad współżycia w Placówce, Dyrektor może wykreślić z ewidencji bez możliwości powrotu

Rozdział IX

Pracownicy Placówki

§ 15

1. W Placówce zatrudnia się:
 - a) wyznaczonego wychowawcę,
 - b) wychowawców,
 - c) pedagoga,
 - d) psychologa,
 - e) terapeutów,
 - f) socjoterapeutę,
 - g) logopedę
 - h) pracownika socjalnego
 - i) sprzątaczkę.
2. Dyrektor ma prawo łączenia czynności na poszczególnych stanowiskach pracy, jeżeli wynika z tego racjonalne wykorzystanie personelu i nie narusza obowiązujących w tym zakresie przepisów.
3. Indywidualne zakresy czynności pracowników na poszczególnych stanowiskach pracy ustala Dyrektor. Pracownik potwierdza własnoręcznym podpisem przyjęcie powierzonego zakresu czynności.
4. Schemat organizacyjny określony jest w załączniku nr 1 do Regulaminu.

§ 16

Wszyscy pracownicy Placówki zobowiązani są w szczególności do:

- a) kierowania się dobrem dziecka, poszanowaniem jego praw, potrzeb i godności,
- b) przestrzegania Regulaminu Pracy Placówki, Kodeksu Pracy i ustawy o pracownikach samorządowych,
- c) dążenia do osiągnięcia w pracy jak najwyższych standardów opiekuńczo-wychowawczych,

- d) przestrzegania tajemnicy służbowej i RODO,
- e) dokładnego i terminowego wykonywania poleceń służbowych,
- f) poddawania się okresowym badaniom lekarskim,
- g) dbanie o sprzęt i mienie Placówki.

Zakresy obowiązków

§ 17

1. Do zadań wyznaczonego wychowawcy, o którym mowa w §15 ust. 1 lit. a należy:

- a) zapewnienie prawidłowego funkcjonowania i sprawnej realizacji zadań Placówki w celu zaspokojenia potrzeb życiowych dziecka;
- b) zapewnienie prawidłowego przepływu informacji pomiędzy wychowawcami i pozostałymi pracownikami oraz równego podziału pracy, zgodnie z planem pracy Placówki i obowiązującymi przepisami prawa;
- c) przygotowanie merytoryczne posiedzeń Zespołu do spraw okresowej oceny sytuacji dziecka, zgodnie z ustawą o wspieraniu rodziny i systemie pieczy zastępczej;
- d) udzielanie pomocy pracownikom w wykonywaniu przez nich obowiązków związanych z wychowaniem, opieką, w kontaktach z rodzinami wychowanków, opiekunami prawnymi, rodzinami zaprzyjaźnionymi i innymi osobami bliskimi dziecku;
- e) dokonywanie kontroli pomieszczeń na terenie Placówki i informowanie Dyrektora o potrzebach wynikających z funkcjonowania Placówki;
- f) organizowanie spotkań, uroczystości, wyjazdów.

2. Do zadań wychowawców, o których mowa w § 15 ust. 1 lit. b należy:

- a) realizacja standardów wychowania i opieki zgodnie z obowiązującymi przepisami prawa,
- b) współdziałanie w przygotowaniu merytorycznym posiedzeń Zespołu do spraw okresowej oceny sytuacji dziecka, zgodnie z ustawą o wspieraniu rodziny i systemie pieczy zastępczej,
- c) praca zgodna z harmonogramem – kierowanie w tym czasie całokształtem działalności wychowawczej, opiekuńczej i dydaktycznej;
- d) troska o prawidłowe wychowanie powierzonych dzieci i młodzieży, zwracanie uwagi na przestrzeganie Regulaminu Placówki, Regulaminu Samorządu Wychowanków, wniosków zespołu do spraw okresowej oceny sytuacji dziecka oraz zarządzeń wewnętrznych;
- e) znajomość sytuacji rodzinnej i prawnej dziecka, stały kontakt z rodziną dziecka;
- f) troska o prawidłowy stosunek wychowanków do nauki, kształtowanie właściwego klimatu do osiągnięcia pozytywnych wyników w nauce i pracy;
- g) systematyczny kontakt z nauczycielami szkół, wychowawcami klas, kierownikami warsztatów szkolnych, opiekunami praktyk powierzonych wychowanków, analiza wyników nauczania, wychowania, frekwencji w szkole i na praktykach zawodowych;

- h) pełna odpowiedzialność za sumienną realizację pracy opiekuńczo- wychowawczej i dydaktycznej, prowadzenie zajęć wychowawczych zorganizowanych w grupie oraz wynikających z potrzeb grupy lub całej społeczności Placówki;
- i) angażowanie wychowanków do pracy na rzecz Placówki i środowiska;
- j) opieka nad zdrowiem i bezpieczeństwem wychowanków, troska o ich właściwy rozwój psychofizyczny;
- k) zabezpieczenie odpowiednich warunków socjalno - bytowych wychowankom w grupie, pomoc w usamodzielnieniu młodzieży opuszczającej Placówkę;
- l) wdrażanie do poszanowania wspólnego mienia, troska o właściwe wykorzystanie i oszczędne użytkowanie majątku Placówki, szczególnie wyposażenia przydzielonych pomieszczeń;
- m) dokonywanie analizy półrocznej i całorocznej pracy pedagogicznej, przedstawianie Dyrektorowi wniosków i propozycji mających na celu usprawnienie działalności Placówki, likwidowanie zaistniałych uchybień, naruszeń, nieprawidłowości i ich przyczyn;
- n) zgłaszanie do psychologa wychowanków sprawiających trudności wychowawcze i mających kłopoty szkolne załączając informację dotyczącą trudności;
- o) właściwe i systematyczne prowadzenie pełnej dokumentacji opiekuńczo- wychowawczej, a zwłaszcza: planu pomocy dziecku, karty pobytu wychowanka w placówce;
- p) aktywny udział w samokształceniu, bezwzględne uczestnictwo w posiedzeniach Zespołu ds. okresowej oceny sytuacji dziecka, zebraniach samokształceniowych i innych regulowanych zarządzeniami wewnętrznymi;
- q) informowanie Dyrektora o wszystkich ważniejszych problemach i wypadkach w dniu ich zaistnienia, jeśli to możliwe - w terminie jak najszybszym;
- r) Przestrzeganie zarządzeń wewnętrznych, wniosków zespołu do spraw okresowej oceny sytuacji dziecka, zarządzeń władz nadrzędnych;
- s) podejmowanie innych zadań dodatkowych na rzecz Placówki.

3. Do zadań pedagoga, o którym mowa w §15 ust. 1 lit. c należy:

- a) opracowywanie diagnozy psychofizycznej dziecka
- b) rozpoznawanie sytuacji wychowawczej, opiekuńczej i prawnej wychowanka, przeprowadzanie wywiadów środowiskowych,
- c) współdziałanie z sądami i ośrodkami adopcyjno-opiekuńczymi w sprawach wychowanków, kontakt z domem rodzinnym,
- d) przygotowywanie we współpracy z pracownikiem socjalnym warunków powrotu wychowanka do rodziny,
- e) podejmowanie działań związanych z uregulowaniem sytuacji prawnej wychowanków,
- f) udzielanie pomocy wychowankom w rozwiązywaniu szczególnie trudnych problemów życiowych,
- g) interesowanie się losami i wspieranie usamodzielnionych wychowanków,
- h) opracowywanie diagnoz oraz opinii pedagogicznych, arkuszy badań i obserwacji pedagogicznych,
- i) współpraca z wychowawcami i psychologiem w celu opracowania indywidualnego planu pracy z dzieckiem,

- j) poradnictwo pedagogiczne dla rodziców dzieci przebywających w placówce,
- k) przygotowywanie wychowanków w ciąży do prawidłowej opieki nad dziećmi,
- l) prowadzenie zajęć specjalistycznych,
- m) opracowywanie kart udziału w zajęciach specjalistycznych z opisem ich przebiegu

4. Do zadań psychologa, o którym mowa w §15 ust. 1 lit. d należy:

- a) opracowywanie diagnozy psychofizycznej dziecka;
- b) poradnictwo psychologiczne dla rodziców dzieci przebywających w Placówce;
- c) prowadzenie zajęć terapeutycznych, rekompensujących brak wychowania w środowisku rodzinnym i przygotowanie do życia w rodzinie;
- d) współudział w opracowywaniu planu pomocy dziecku;
- e) prowadzenie badań psychologicznych służących poznawaniu każdego dziecka zgodnie z przydziałem obowiązków;
- f) wykrywanie źródeł niepowodzeń szkolnych, zaburzeń rozwojowych i trudności wychowawczych oraz ustalenie właściwych metod oddziaływania na dziecko;
- g) ukierunkowanie obserwacji dzieci prowadzonych przez wychowawców w Placówce,
- h) sprawowanie indywidualnej opieki psychopedagogicznej nad dziećmi sprawiającymi szczególne trudności wychowawcze;
- i) prowadzenie z dziećmi zajęć grupowych o charakterze psychoterapeutycznym oraz korekcyjnym;
- j) współpraca z rodzicami, szkołami, sądami, policją, służbą zdrowia, poradniami wychowawczo-zawodowymi;
- k) udział w pracach Zespołu Wychowawczego.

5. Do zadań terapeuty, o którym mowa w §15 ust. 1 lit. e należy:

- a) badanie i rozpoznawanie indywidualnych potrzeb dziecka;
- b) prowadzenie zajęć indywidualnych z dzieckiem wymagającym oddziaływań terapeutycznych;
- c) prowadzenie zajęć terapeutycznych z maksymalnie 6- osobową grupą dzieci.

6. Do zadań socjoterapeuty, o którym mowa w §15 ust. 1 lit. f należy:

- a) badanie i rozpoznawanie indywidualnych potrzeb dziecka;
- b) dokonywanie diagnozy oczekiwań, obaw, propozycji wychowanków;
- c) przeprowadzanie diagnozy wychowawczej tj. określenie mocnych i słabych stron wychowanków, rozpoznawanie i zaspokajanie indywidualnych potrzeb rozwojowych i edukacyjnych każdego wychowanka; rozpoznawanie indywidualnych możliwości psychofizycznych wychowanka i czynników środowiskowych wpływających na jego funkcjonowanie w Placówce i poza nią;
- d) organizowanie pomocy wychowankom w nabywaniu i rozwijaniu umiejętności interpersonalnych;
- e) prowadzenie zajęć socjoterapeutycznych i terapii zachowań dysfunkcyjnych;
- f) inspirowanie działalności terapeutycznej w placówce a także prowadzenie konsultacji, oraz innych form pomocy psychologiczno-pedagogicznej w tym

- zakresie, prowadzenie doradztwa pedagogicznego, oraz mediacji dla uczniów, rodziców i wychowawców;
- g) minimalizowanie skutków zaburzeń rozwojowych, zapobieganie zaburzeniom zachowania oraz inicjowanie różnych form pomocy wychowawczej.

7. Do zadań logopedy, o którym mowa w § 15 ust. 1 lit. g należy:

- a) diagnozowanie logopedyczne,
- b) prowadzenie zajęć logopedycznych z wychowankami oraz porad i konsultacji dla wychowanków, wychowawców i rodziców w zakresie stymulacji rozwoju mowy u wychowanków i eliminowaniu jej zaburzeń,
- c) podejmowanie działań profilaktycznych zapobiegających powstawaniu zaburzeń komunikacji językowej.

8. Do zadań pracownika socjalnego, o którym mowa w §15 ust. 1 lit. h należy:

- a) rozpoznanie sytuacji rodzinnej dziecka i współpraca z jego rodziną,
- b) utrzymywanie kontaktu z instytucjami wspierającymi rodzinę,
- c) współpraca z PCPR w zakresie tworzenia i prowadzenia procesów usamodzielnień,
- d) prowadzenie pracy opiekuńczo-wychowawczej w placówce,
- e) prowadzenie dokumentacji dotyczącej pracy z rodziną i z dzieckiem,
- f) przeprowadzenie wywiadów, wizytowanie rodzin dzieci przebywających w placówce,
- g) prowadzenie spraw związanych z zameldowaniem i wymeldowaniem wychowanków,
- h) sporządzanie okresowych sprawozdań z pracy socjalnej i realizacji planu pracy placówki.

9. Do zadań sprzątaczk, o której mowa w §15 ust. 1 lit. i należy:

- a) wykonywanie zadań zgodnie z zakresem obowiązków.

§18

Czas pracy wszystkich pracowników określa Regulamin Pracy.

§ 19

1. W Placówce dla każdego dziecka prowadzi się:

- a) plan pomocy dziecku;
- b) kartę pobytu dziecka;
- c) kartę udziału w zajęciach prowadzonych przez psychologa, pedagoga lub osobę prowadzącą terapię z opisem ich przebiegu, o ile dziecko tego wymaga;
- d) arkusze badań i obserwacji psychologicznych oraz pedagogicznych.

2. Placówka prowadzi ponadto dokumentację dotyczącą pobytu wychowanków obejmującą:

- a) księgę ewidencji;
- b) dokumentację zdrowotną;
- c) karty odzieżowe;
- d) rejestr wyjść wychowanków;

- e) zeszyt przekazywania informacji;
- f) notatki służbowe;
- g) karty udziału w zajęciach prowadzonych przez wychowawcę;
- h) lista obecności wychowanków;
- i) raporty dzienne i nocne;
- j) zeszyt odwiedzin wychowanków.

Rozdział X

Tryb załatwiania skarg i wniosków

§ 21

1. Kierowane do Placówki skargi i wnioski mogą być wnoszone pisemnie, za pośrednictwem poczty, poczty elektronicznej, a także ustnie do protokołu w obecności Dyrektora Placówki.
2. Placówka zobowiązana jest do przestrzegania terminów załatwiania skarg i wniosków wynikających z Kodeksu postępowania administracyjnego i innych przepisów regulujących sposób ich załatwiania.
3. Placówka zobowiązana jest do prowadzenia rejestru skarg, wniosków i listów.

Rozdział XI

Postanowienia końcowe

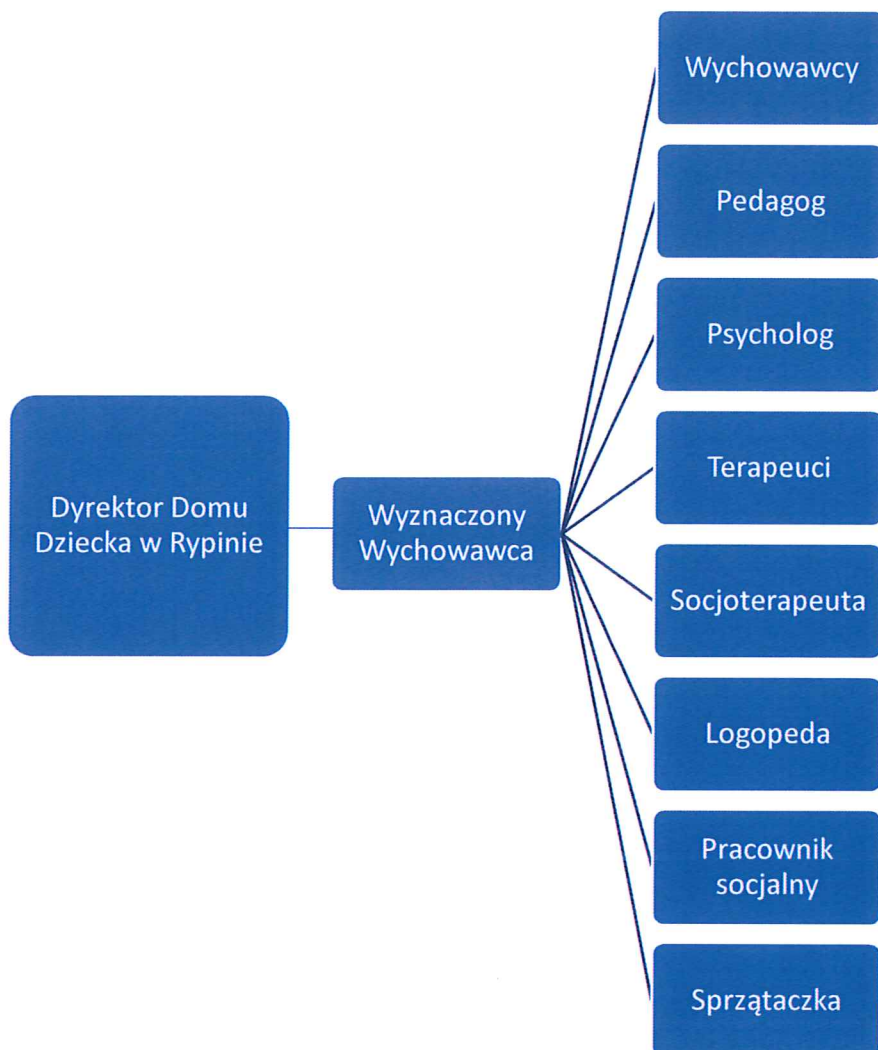
§ 22

1. Zmiany w Regulaminie mogą być dokonane w trybie przewidzianym dla jego uchwalenia.
2. W sprawach nieuregulowanych w Regulaminie stosuje się przepisy powszechnie obowiązujące.
3. Placówka używa na tablicach, pieczęciach i formularzach oraz korespondencji nazwy:

Placówka Opiekuńczo-Wychowawcza
Typu Specjalistyczno-Terapeutycznego
w Rypinie
ul. Mławska 54B, 87-500 Rypin

w/z STAROSTY
inż. Piotr Czarnecki
WICESTAROSTA

STRUKTURA ORGANIZACYJNA PLACÓWKI OPIEKUŃCZO-WYCHOWAWCZEJ TYPU SPECJALISTYCZNO-TERAPEUTYCZNEGO W RYPINIE



w/z STAROSTY
inż. Piotr Czarnecki
WICESTAROSTA