

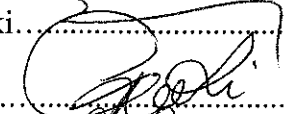

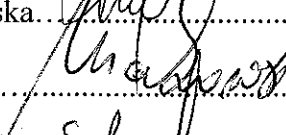
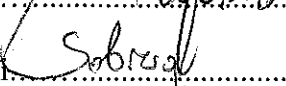

**UCHWAŁA Nr 46/2019**  
**ZARZĄD POWIATU w RYPINIE**  
**z dnia 12 marca 2019 r.**

**w sprawie zatwierdzenia Regulaminu Organizacyjnego**  
**Domu Dziecka im. Janusza Korczaka w Rypinie**

Na podstawie art 36 ust. 1 ustawy z dnia 5 czerwca 1998r. o samorządzie powiatowym (Dz. U. z 2018r. Poz. 995, poz. 1000, poz. 1349, poz. 1432, poz. 2500) oraz Statutu Domu Dziecka im. Janusza Korczaka w Rypinie (uchwała Rady Powiatu w Rypinie Nr XXXI/159/2014 z dnia 26 lutego 2014r.),  
**uchwała się, co następuje:**

- § 1. Uchwala się Regulamin Organizacyjny Domu Dziecka im. Janusza Korczaka w Rypinie w brzmieniu jak załącznik do niniejszej uchwały.
- § 2. Wykonanie uchwały powierza się Przewodniczącemu Zarządu Powiatu oraz Dyrektorowi Domu Dziecka w Rypinie.
- § 3. Traci moc uchwała Zarządu Powiatu w Rypinie Nr 56/2007 z dnia 12 września 2007r. w sprawie uchwalenia Regulaminu Organizacyjnego Domu Dziecka w Rypinie.
- § 4. Uchwała wchodzi w życie z dniem podjęcia i podlega ogłoszeniu na tablicy informacyjnej Starostwa Powiatowego w Rypinie oraz publikacji w Biuletynie Informacji Publicznej Starostwa.

**Zarząd Powiatu w składzie:**

1. Jarosław Sochacki.....
2. Piotr Czarnecki.....
3. Monika Kalinowska.....
4. Piotr Makowski.....
5. Paweł Sobierajski.....

ZARZĄD POWIATU W RYPINIE  
ul. Warszawska 38  
87-500 RYPIN

## UZASADNIENIE

Mając na uwadze zmiany przepisów prawa oraz wskazanie przez Dyrektora Wydziału Polityki Społecznej Kujawsko-Pomorskiego Urzędu Wojewódzkiego w Bydgoszczy konieczne jest zatwierdzenie nowego Regulaminu Organizacyjnego dla Domu Dziecka im. Janusza Korczaka w Rypinie.

STAROSTA

*mgr Jarosław Sochacki*

## **REGULAMIN ORGANIZACYJNY DOMU DZIECKA IM. JANUSZA KORCZAKA W RYPINIE**

### **Rozdział I Postanowienia ogólne**

#### **§ 1**

1. Regulamin określa typ placówki, szczegółową organizację placówki oraz zakres sprawowanej opieki w Domu Dziecka im. Janusza Korczaka w Rypinie, zwanej dalej „Domem”.
2. Dom działa na podstawie:
  - 1) Ustawy z dnia 9 czerwca 2011 roku o wspieraniu rodziny i systemie pieczy zastępczej (Dz. U. z 2018r., poz. 998 z późn. zm.),
  - 2) Rozporządzenia Ministra Pracy i Polityki Społecznej z dnia 22 grudnia 2011 roku w sprawie instytucjonalnej pieczy zastępczej (Dz. U. z 2011r., nr 292, poz. 1720),
  - 3) Ustawy z dnia 27 sierpnia 2009 roku o finansach publicznych (Dz. U. z 2017r. poz. 2077 z późn. zm.),
  - 4) Ustawy z dnia 5 czerwca 1998 roku o samorządzie powiatowym (Dz. U. 2018, poz. 995 z późn. zm.),
  - 5) Statutu Domu (załącznik do uchwały nr XXXI/159/2014 Rady Powiatu w Rypinie z dnia 26 lutego 2014r.),
  - 6) Decyzji Wojewody Kujawsko-Pomorskiego Nr WPS.III.BG.90131-8/10 w sprawie wydania zezwolenia Powiatowi Rypińskiemu na prowadzenie Domu.

#### **§ 2**

1. Dom jest jednostką organizacyjną systemu pieczy zastępczej prowadzoną w formie jednostki budżetowej przez Powiat Rypiński.
2. Obszar działania Domu obejmuje teren Powiatu Rypińskiego, Dom za zgodą starosty może przyjąć dziecko z terenu innego powiatu, jeżeli dysponuje wolnym miejscem.
3. Siedziba Domu znajduje się w Rypinie w budynku przy ul. Mławskiej 54.
4. Dom realizuje zadania przewidziane dla placówki opiekuńczo-wychowawczej typu socjalizacyjnego.
5. Nadzór nad działalnością placówki sprawuje Wojewoda Kujawsko-Pomorski i Zarząd Powiatu.

### **Rozdział II Cele i zadania Domu**

#### **§ 3**

1. Celem Domu jest zapewnienie całodobowej opieki i wychowania dzieciom pozbawionym opieki rodziców, do czasu zaistnienia warunków umożliwiających powrót do rodziny naturalnej, umieszczenia w rodzinnej pieczy zastępczej lub rodzinie przysposabiającej.
2. Do zadań realizowanych przez Dom należy:

- a) zaspokajanie niezbędnych potrzeb emocjonalnych, rozwojowych, zdrowotnych, bytowych, społecznych i religijnych dziecka,
  - b) realizowanie przygotowanego we współpracy z asystentem rodziny planu pomocy dziecku,
  - c) umożliwienie kontaktu dziecka z rodzicami i innymi osobami bliskimi, chyba że sąd postanowi inaczej,
  - d) podejmowanie działań w celu powrotu dziecka do rodziny,
  - e) zapewnienie dziecku dostępu do kształcenia dostosowanego do jego wieku i możliwości rozwojowych,
  - f) objęcie dziecka działaniami terapeutycznymi,
  - g) zapewnienie korzystania z przysługujących świadczeń zdrowotnych,
3. Dom realizuje zadania na poziomie obowiązującego standardu świadczonych usług.

#### § 4

1. Dom pracuje z rodziną dziecka w celu usprawnienia jej umiejętności opiekuńczo-wychowawczych.
2. W zakresie wykonywanych zadań, Dom współpracuje z jednostkami organizacyjnymi pomocy społecznej, sądem, asystentem rodziny, organizatorem rodzinnej pieczy zastępczej oraz z innymi osobami i instytucjami, które podejmują się wspierania działań wychowawczych Domu, w szczególności w zakresie przygotowania dziecka do samodzielnego życia, jeżeli osoby te uzyskają akceptację dyrektora.

### **Rozdział III Zakres sprawowanej opieki**

#### § 5

Dom zapewnia 14 miejsc.

### **Rozdział IV Zasady kierowania Domem**

#### § 6

1. Domem kieruje Dyrektor powoływany przez organ prowadzący.
2. Dyrektor kieruje Domem według zasady jednoosobowego kierownictwa i reprezentuje go na zewnątrz.
3. Dyrektora Domu w czasie jego nieobecności zastępuje Główny Księgowy lub wyznaczony przez Dyrektora pracownik Domu.

### **Rozdział V Organizacja placówki**

#### § 7

1. Za właściwą organizację pracy wychowawczej w placówce odpowiada dyrektor biorąc pod uwagę konieczność:
  - a) zapewnienie dziecku poczucia bezpieczeństwa,
  - b) prowadzenia przez wychowawców indywidualnej pracy z dzieckiem oraz pracy z grupą dzieci,
  - c) opracowywania przez wychowawców planu pomocy dziecku oraz prowadzenia karty

- pobytu dziecka,
- d) udziału wychowawców w pracach zespołu do spraw okresowej oceny dziecka,
  - e) współpracy wychowawców z rodziną dziecka, z osobami biorącymi udział w procesie wychowawczym dziecka, z sądem oraz innymi instytucjami.
2. Praca z dzieckiem w Domu prowadzona jest zgodnie z planem pomocy dziecku, sporządzonym i realizowanym przez wychowawcę we współpracy z asystentem rodziny.

## § 8

1. W Domu działa stały zespół do spraw okresowej oceny sytuacji dziecka, do którego zadań należy:
  - a) ustalanie aktualnej sytuacji rodzinnej dziecka,
  - b) analiza stosowanych metod pracy z dzieckiem i rodziną,
  - c) modyfikacja planu pomocy dziecku
  - d) monitorowanie procedur adopcyjnych dzieci z uregulowaną sytuacją prawną umożliwiającą przysposobienie
  - e) ocena stanu zdrowia dziecka i jego aktualnych potrzeb,
  - f) ocena możliwości powrotu dziecka do rodziny lub umieszczenia go w rodzinnej pieczy zastępczej
  - g) informowanie sądu o potrzebie umieszczenia dziecka w placówce działającej na podstawie przepisów o systemie oświaty, działalności leczniczej lub pomocy społecznej
2. W skład zespołu, o którym mowa w ust. 1 wchodzi:
  - a) dyrektor lub osoba przez niego wyznaczona
  - b) pedagog, psycholog oraz pracownik socjalny,
  - c) wychowawca kierujący procesem wychowawczym dziecka,
  - d) przedstawiciel organizatora rodzinnej pieczy zastępczej
  - e) lekarz i pielęgniarka, w miarę indywidualnych potrzeb dziecka,
  - f) rodzice dziecka, z wyjątkiem rodziców pozbawionych praw rodzicielskich,
  - g) inne osoby, w szczególności asystent rodziny prowadzący pracę z rodziną dziecka oraz przedstawiciel ośrodka adopcyjnego.
3. W celu uzyskania wiedzy o sytuacji socjalnej i prawnej oraz rodzinnej dziecka do udziału w posiedzeniu stałego zespołu mogą być zapraszani przedstawiciele: sądu, ośrodka pomocy społecznej lub powiatowego centrum pomocy rodzinie, policji, ochrony zdrowia, instytucji oświatowych oraz organizacji społecznych statutowo zajmujących się problematyką rodziny i dziecka, a także osoby bliskie dziecku.
4. Zespół dokonuje okresowej oceny sytuacji dziecka w miarę potrzeb, nie rzadziej niż co 6 miesięcy. Po dokonaniu okresowej oceny sytuacji dziecka zespół formułuje na piśmie wniosek dotyczący zasadności dalszego pobytu dziecka w Domu i przesyła go do sądu.

## **Rozdział VI** **Przyjmowanie dzieci do Domu**

### § 9

1. Dzieci do Domu kieruje powiat właściwy do ponoszenia wydatków na opiekę i wychowanie dziecka przy pomocy Powiatowego Centrum Pomocy w Rypinie i w porozumieniu z dyrektorem Domu na podstawie postanowienia Sądu.
2. Dom zapewnia możliwość przyjmowania dzieci przez całą dobę.
3. W Domu umieszczane są dzieci powyżej 10 roku życia.
4. Umieszczenie dziecka poniżej wieku, o którym mowa w ust. 3 jest możliwe w wyjątkowych przypadkach, szczególnie gdy przemawia za tym stan jego zdrowia lub dotyczy to rodzeństwa.

5. Osoba, która osiągnęła pełnoletność przebywając w Domu, może przebywać w dotychczasowej placówce za zgodą dyrektora Domu, nie dłużej jednak niż do ukończenia 25 roku życia, jeżeli:
  - a) uczy się w szkole, w uczelni, u pracodawcy w celu przygotowania zawodowego
  - b) legitymuje się orzeczeniem o znacznym lub umiarkowanym stopniu niepełnosprawności i uczy się w szkole, w uczelni, na kursach, jeśli ich ukończenie jest zgodne z indywidualnym programem usamodzielnienia, u pracodawcy w celu przygotowania zawodowego.
6. Cięża małoletniej nie stanowi powodu odmowy przyjęcia do Domu.
7. Niezwłocznie po przyjęciu dziecka do Domu sporządza się diagnozę psychofizyczną dziecka.

## **Rozdział VII**

### **Opieka i wychowanie**

#### § 10

Dziecku umieszczonemu w Domu zapewnia się:

- a) wyżywienie dostosowane do jego potrzeb rozwojowych, kulturowych, religijnych oraz stanu zdrowia,
- b) dostęp do opieki zdrowotnej,
- c) zaopatrzenie w produkty lecznicze,
- d) zaopatrzenie w środki spożywcze specjalnego przeznaczenia żywieniowego oraz wyroby medyczne wraz z pokryciem udziału środków własnych dziecka – do wysokości limitu przewidzianego w przepisach o świadczeniach opieki zdrowotnej finansowanych ze środków publicznych,
- e) dostęp do zajęć wychowawczych, kompensacyjnych, a także terapeutycznych i rewalidacyjnych, o ile takie są wskazane dla dziecka,
- f) wyposażenie w odzież, obuwie, bieliznę i inne przedmioty osobistego użytku, stosownie do wieku i indywidualnych potrzeb, zabawki odpowiednie do wieku rozwojowego, środki higieny osobistej,
- g) zaopatrzenie w podręczniki, pomoce i przybory szkolne
- h) kwotę pieniężną do własnego dysponowania przez dzieci od 5 roku życia, której wysokość nie niższą niż 1% i nie wyższą niż 8% kwoty odpowiadającej kwocie, o której mowa w art. 80 ust. 1 pkt 2 ustawy o wspieraniu rodziny i systemie pieczy zastępczej, ustala co miesiąc dyrektor Domu,
- i) dostęp przez całą dobę do podstawowych produktów żywnościowych oraz napojów,
- j) dostęp do nauki
- k) pomoc w nauce, w szczególności przy odrabianiu zadań domowych oraz w miarę potrzeby przez udział w zajęciach wyrównawczych,
- l) uczestnictwo, w miarę możliwości, w zajęciach pozalekcyjnych i rekreacyjno-sportowych
- m) opłatę za pobyt w bursie lub internacie, jeżeli dziecko uczy się poza miejscowością, w której znajduje się Dom,
- n) pokrycie kosztów przejazdu do i z miejsca uzasadnionego pobytu poza Domem.

#### § 11

Dom realizuje zaspokajanie potrzeb dziecka kierując się przede wszystkim:

- a) dobrem dziecka i poszanowaniem jego praw,
- b) potrzebą wyrównywania deficytów rozwojowych,
- c) koniecznością wspierania rozwoju dziecka poprzez indywidualizowanie oddziaływań wychowawczych

- d) poszanowaniem praw rodziców wynikających z przepisów prawa rodzinnego, a przede wszystkim prawa do kontaktowania się z dzieckiem,
- e) potrzebą działań w celu utrzymania więzi dziecka z rodziną i umożliwienia jego powrotu do rodziny.

## **Rozdział VIII**

### **Prawa i obowiązki wychowanków**

#### § 12

Dziecko przebywające w Domu ma prawo do:

- a) utrzymywania osobistych kontaktów z rodziną, zgodnie z postanowieniem Sądu,
- b) powrotu do rodziny naturalnej,
- c) dostępu do informacji dotyczących jego pochodzenia
- d) poszanowania tożsamości religijnej i kulturowej,
- e) stabilnego środowiska wychowawczego,
- f) traktowania w sposób sprzyjający poszanowaniu swojej podmiotowości,
- g) kształcenia, rozwoju uzdolnień, zainteresowań i indywidualności oraz zabawy i wypoczynku,
- h) korzystania z różnych form wypoczynku w okresie ferii szkolnych i wakacji,
- i) ochrony przed arbitralną lub bezprawną ingerencją w życie prywatne,
- j) pomocy w przygotowaniu do samodzielnego życia,
- k) otrzymania pomocy w usamodzielnieniu zgodnie z obowiązującymi przepisami,
- l) dostępu do informacji,
- m) wyrażania opinii w sprawach, które go dotyczą, odpowiednio do jego wieku i stopnia dojrzałości,
- n) ochrony przed poniżającym traktowaniem i karaniem,
- o) zapoznania się z Regulaminem.

#### § 13

Dziecko przebywające w Domu, w zależności od wieku i możliwości rozwojowych, ma obowiązek:

- a) zapoznania się i przestrzegania postanowień niniejszego Regulaminu i regulaminów wewnętrznych,
- b) realizowania obowiązku szkolnego,
- c) aktywnego uczestnictwa w zajęciach wychowawczych, kompensacyjnych, terapeutycznych i rewalidacyjnych, które wynikają z planu pomocy dziecku,
- d) przestrzegania zasad kultury współżycia w odniesieniu do innych dzieci i osób dorosłych oraz dbania o kulturę słowa,
- e) przestrzegania zasad bezpieczeństwa w czasie korzystania z różnych urządzeń elektrycznych i mechanicznych,
- f) nieużywania w pokojach urządzeń mogących spowodować pożar,
- g) dbania o mienie Domu,
- h) dbania o ład i porządek w Domu oraz o higienę osobistą,
- i) przestrzegania zakazu palenia tytoniu i e-papierosów,
- j) bezwzględnego przestrzegania zakazu używania środków psychoaktywnych (w tym dopalaczy) oraz spożywania alkoholu.

## **Rozdział IX Pracownicy Placówki**

### § 14

1. W Domu zatrudnia się:
  - pedagoga
  - psychologa
  - pracownika socjalnego
  - ośmioro wychowawców
  - głównego księgowego
  - referenta
  - magazyniera
  - szefa kuchni
  - dwie pomoce kuchenne
  - kierowcę/konserwatora
  - sprzątaczkę
2. Dyrektor ma prawo łączenia czynności na poszczególnych stanowiskach pracy, jeżeli wynika z tego racjonalne wykorzystanie personelu i nie narusza obowiązujących w tym zakresie przepisów.
3. Indywidualne zakresy czynności pracowników na poszczególnych stanowiskach pracy ustala Dyrektor. Pracownik potwierdza własnoręcznym podpisem przyjęcie powierzonego zakresu czynności.
4. Schemat organizacyjny określony jest w załączniku nr 1 do Regulaminu.

### § 15

Wszyscy pracownicy Domu zobowiązani są w szczególności do:

- a) kierowania się dobrem dziecka, poszanowaniem jego praw, potrzeb i godności,
- b) przestrzegania Regulaminu Pracy Domu,
- c) dążenia do osiągnięcia w pracy jak najwyższych standardów opiekuńczo-wychowawczych,
- d) przestrzegania tajemnicy służbowej, RODO oraz przepisów z zakresu bhp i ppoż.,
- e) dokładnego i terminowego wykonywania poleceń służbowych,
- f) poddawania się okresowym badaniom lekarskim,
- g) dbanie o sprzęt i mienie Domu.

## **Rozdział X Tryb załatwiania skarg i wniosków**

### § 16

1. Kierowane do Domu skargi i wnioski mogą być wnoszone pisemnie, za pośrednictwem poczty, za pomocą faksu, poczty elektronicznej, a także ustnie do protokołu w obecności pracownika Domu.
2. Pracownik przyjmujący osoby zainteresowane w ramach skarg lub wniosków sporządza protokół przyjęcia skargi, wniosku, interwencji.
3. Na żądanie wnoszącego skargę, wniosek lub interwencję, osoba sporządzająca protokół pisemnie potwierdza złożenie skargi, wniosku, interwencji lub wydaje kserokopię protokołu.
4. Informację o dniach i godzinach przyjęć w sprawach skarg i wniosków umieszcza się w widocznym miejscu w budynku Domu.



5. Dom zobowiązany jest do przestrzegania terminów załatwiania skarg i wniosków wynikających z Kodeksu postępowania administracyjnego i innych przepisów regulujących sposób ich załatwiania.
6. Dom zobowiązany jest do prowadzenia rejestru skarg, wniosków i listów.

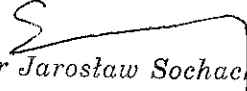
**Rozdział XI**  
**Postanowienia końcowe**

§ 17

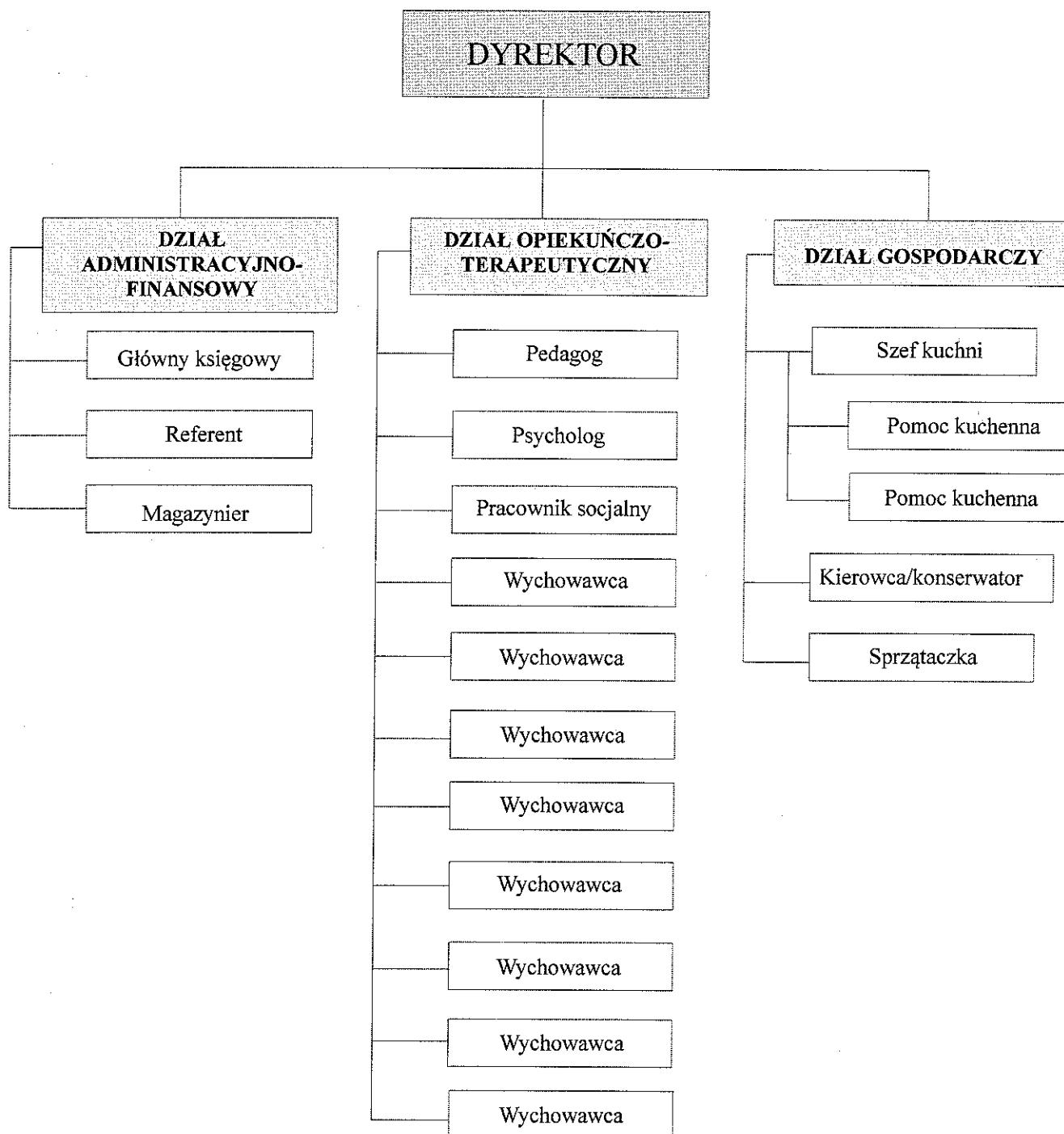
1. Zmiany w Regulaminie mogą być dokonane w trybie przewidzianym dla jego uchwalenia.
2. W sprawach nieuregulowanych w Regulaminie stosuje się przepisy powszechnie obowiązujące.
3. Dom używa na tablicach, pieczęciach i formularzach oraz korespondencji nazwy:

Dom Dziecka w Rypinie  
ul. Mławska 54, 87-500 Rypin

**STAROSTA**

  
*mgr Jarosław Sochacki*

**STRUKTURA ORGANIZACYJNA  
Domu Dziecka im. Janusza Korczaka w Rypinie**



**STAROSTA**

*mgr Jarosław Sochacki*