

STAROSTWO POWIATOWE
w RYPINIE
wpłynęło
dnia 02. 03. 2022
L.dz. 2840/03/1042/p
Sekretar



**Realizacja zadań
Komendy Powiatowej PSP w Rypinie
oraz analiza sił i środków ksrg
powiatu rypińskiego
w 2021 roku**

KOMENDANT POWIATOWY
PAŃSTWOWEJ STRAŻY POŻARNEJ
w Rypinie

st. bryg. mgr inż. Grzegorz Lydkowski

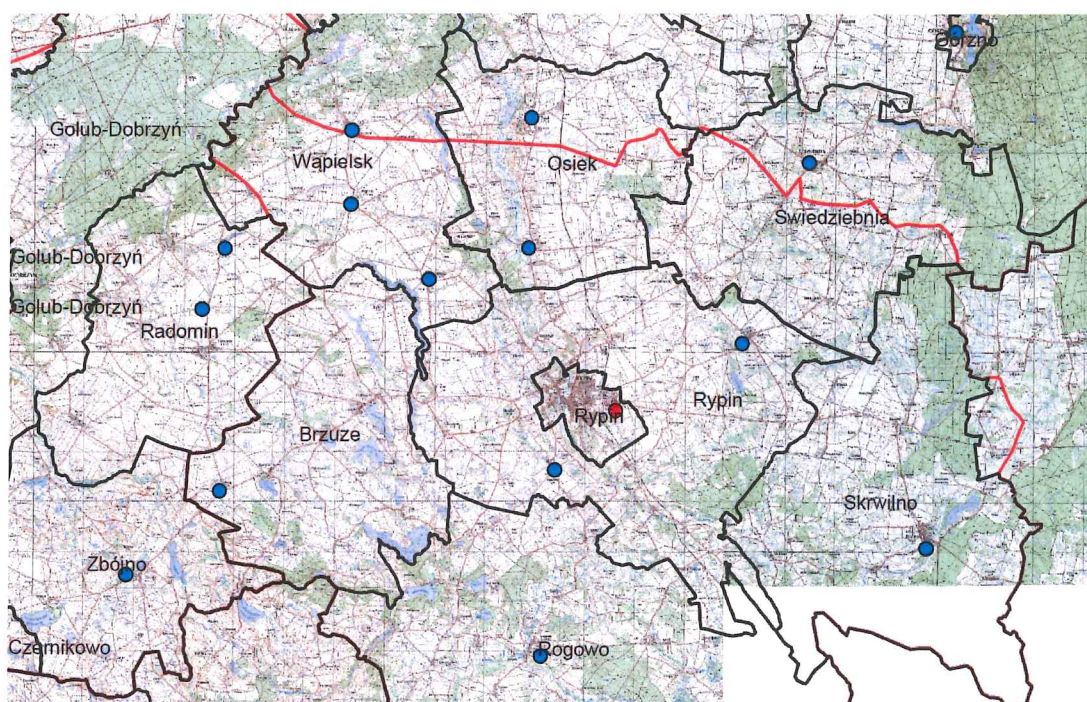
01.03.2022

I. Dane ogólne

Powiat rypiński zajmuje powierzchnię 587,1 km², którą zamieszkuje ok. 44 tys. mieszkańców. Zasięgiem swego działania i tym samym działania KP PSP w Rypinie obejmuje 6 jednostek podziału administracyjnego, a mianowicie miasto Rypin i gminy: Brzuze, Rogowo, Rypin, Skrwilno, Wąpielsk

Zgodnie z ideą funkcjonowania KSRG w celu uzyskania najkrótszych czasów dojazdów przez zastępy PSP do zdarzeń interwencyjnych, teren województwa podzielono na obszary chronione, niezależnie od granic administracyjnych działania Komend. Są to wyznaczone obszary, dla których wskazane jednostki PSP dysponują siły i środki w pierwszym rzucie. Obszary te są wyznaczone w oparciu o priorytet najkrótszego czasu dojazdu do miejsca zdarzenia.

Powiat Rypiński



Obszary chronione zostały określone na drodze uzgodnień pomiędzy właściwymi komendami i Komendą Wojewódzką Państwowej Straży Pożarnej w Toruniu i wprowadzone do stosowania Decyzją Kujawsko-Pomorskiego Komendanta Wojewódzkiego PSP od dnia 2008r (obecna modyfikacja obszarów chronionych Decyzja nr 8 z 16.04.2018 r.).

II. KSRG - PSP i OSP

Krajowy system ratowniczo – gaśniczy na terenie powiatu rypińskiego funkcjonuje w oparciu o siły i środki KP PSP oraz 8 Jednostek Ochotniczych Straży Pożarnych.

KPPSP Rypin – 46 etatów funkcjonariuszy (od października 2021) i 2 etaty cywilne.

Największe potencjalne zagrożenia na terenie powiatu rypińskiego mogą stwarzać:

- Gaspol Energy z siedzibą w Starorypinie zajmujący się magazynowaniem i dystrybucją gazu propan-butan. Magazynowanie odbywa się w dwóch zbiornikach kulistych nadziemnych i dwóch zbiornikach walczkowych podziemnych. W zakładzie ponadto prowadzony jest proces napełniania 11 kg stalowych butli na gaz propan-butan, 30 kg i 33 kg butli na gaz propan. W zakładzie mogą być składowane następujące ilości produktów: gaz propan 440 ton, gaz propan-butan 372 tony. Maksymalne stany magazynowe mogą być zmagazynowane na terenie rozlewni w następujący sposób: gaz w zbiornikach magazynowych – 812 ton, gaz

w autocysternach – 45 ton, gaz w butlach – 56,5 ton. Na terenie rozlewni mogą znajdować się również butle puste: wiata magazynowa – ok. 3000 szt. samochody dostawcze – ok. 5000 szt. Gazy łącznie: 913 ton, alkohol metylowy 3,9 ton

Proces dystrybucji polega na transporcie autocysternami gazu do zakładu oraz jego transporcie do odbiorców. Podobnie wygląda dystrybucja butli z gazem, które po napełnieniu transportowane są do odbiorców.

- Stacja Pomp SC2 w miejscowości Puszcza Miejska na rurociągu „Przyjaźń”, który transportuje paliwa węglowodorowe z Gdańska do Płocka (przeważnie surowa ropa naftowa). Rurociąg dalekosiężny PERN S.A. tzw. „pomorski” stanowi jedną nitkę, oddaną do eksploatacji w 1975r o średnicy 820 mm, grubości ścianki 11 mm i dopuszczalnym ciśnieniu roboczym 50 atm. Maksymalny przepływ w rurociągu to 2400m³/h.

- Baza Paliw Płynnych LOTOS Terminale S.A. Czechowice Dziedzice Rypin ul. Dworcowa 27, gdzie magazynowane i dystrybuowane są paliwa węglowodorowe. Max można magazynować 1620 m³ paliw takich jak benzyna, olej napędowy, olej opałowy.

- ZALMET W.M.P. Zaleśkiewicz, Rusinowo 35. Zakład zajmuje się dystrybucją paliw płynnych Pb 95, Pb98, ON, gazu propan–butan do zbiorników samochodowych, gazu propan–butan naprawą i renowacją butli gazowych, produkcją zbiorników ciśnieniowych oraz zbiorników filtracyjnych. Firma jest dystrybutorem gazu propan–butan firmy BP. Butle z gazem magazynowane są w następujących ilościach: butle pełne 840 szt., butle puste ok. 2000 szt.

- Wytwórnia Pasz CEDROB PASZE, Rypin ul. Bielawki. W wytwórni przewiduje się produkcję mieszanek paszowych dla zwierząt hodowlanych na bazie surowców roślinnych. Głównymi budynkami produkcyjnymi mieszalni pasz są obiekty stanowiące zaplecze zakładu: magazyn surowców do produkcji, magazyn płaski na pasze workowane wraz z kotłownią, punkt rozładunkowy i zespół magazynów silosowych zbóż, budynek biurowo-administracyjny, suszarnię zboża. Wykonano również obiekty małej architektury: zbiornik ppoż., pompownię, zbiorniki bezodpływowe na ścieki bytowe, separator, przepompownię wód opadowych, boks śmietnikowy oraz 12 nadziemnych zbiorników gazu płynnego LPG o pojemności 6400 l każdy na potrzeby technologii wytwórni pasz, zasilające w gaz propan-butane kotłownię, suszarnię i budynek biurowo-administracyjny. Wybudowane obiekty tworzą całościowo infrastrukturę wytwórni pasz.

- Wytwórnia Pasz CEDROB – zakład Rypin 2, Rypin ul. Bielawki. W wytwórni produkowane są mieszanki paszowe dla zwierząt hodowlanych na bazie surowców roślinnych. Głównymi budynkami produkcyjnymi mieszalni pasz są obiekty stanowiące zaplecze zakładu: magazyn surowców do produkcji, magazyn płaski na pasze workowane wraz z kotłownią, punkt rozładunkowy i zespół magazynów silosowych zbóż, budynek biurowo-administracyjny, suszarnię zboża. Wykonano również obiekty małej architektury: zbiornik ppoż z pompownią, zbiorniki bezodpływowe na ścieki bytowe, separator, przepompownię wód opadowych, boks śmietnikowy oraz 12 nadziemnych zbiorników gazu płynnego LPG o pojemności 6400 l każdy na potrzeby technologii wytwórni pasz, zasilające w gaz propan-butane kotłownię, suszarnię i budynek biurowo-administracyjny. Wybudowane obiekty tworzą całościowo infrastrukturę wytwórni pasz.

- Dom Pomocy Społecznej „Kombatant” w Ugoszczu. Placówka zajmuje się całodobową opieką paliatywną pensjonariuszy. W 2019 roku budynek został wyposażony w monitoring pożarowy (czujki dymowe).

- Transport kolejowy do bazy paliw w Rypinie przy ul. Dworcowej. Paliwa transportowane są cysternami kolejowymi w celu magazynowania w zbiornikach, następnie dystrybucja odbywa się za pomocą autocystern samochodowych do odbiorców.
- Lasy. Łączna powierzchnia obszarów leśnych II kategorii będących w administracji Nadleśnictw w Skrwilnie i Golubiu-Dobrzyniu wynosi 8753 ha, co stanowi 75,8% ogółu zalesienia na terenie powiatu, natomiast łączna powierzchnia lasów prywatnych wynosi 2791,00 ha co stanowi 24,2%. Dotychczasowe kontrole prowadzone przez PSP, w zakresie przestrzegania przepisów przeciwpożarowych świadczą o tym, że zabezpieczenie przeciwpożarowe obszarów leśnych należących do Lasów Państwowych jest dobre, natomiast wiele uwag dotyczy zabezpieczenia przeciwpożarowego lasów prywatnych. Lasy prywatne stanowią w większości przypadków własność osób spoza terenu powiatu i są przez nich zaniedbywane, co z kolei stwarza poważne zagrożenie pożarowe dla sąsiadujących z nimi dużych kompleksów Lasów Państwowych.
- Anomalie pogodowe coraz częstsze zdarzenia powodowane silnymi wiatrami, opadami lub szybkimi roztopami śniegu.

Wykaz sprzętu samochodowego KP PSP w Rypinie

Lp.	Marka pojazdu lub sprzętu	Symbol	Ilość	Rok produkcji	Rok wymiany
1.	Nissan Navara	Samochód rozpoznawczo - ratowniczy SLRr	1	2010	2022
2.	Ford Transit Connect	Samochód kwatermistrzowski SLKw	1	2019	2031
3.	Skoda Octavia	Samochód operacyjny SLOp	1	2020	2032
4.	Nissan Qashqai	Samochód operacyjny SLOp	1	2010	2020
5.	MAN	Podnośnik SHD-23	1	2013	2033
6.	Renault Midlum	Samochód średni gaśniczy GBA 2,5/16	1	2009	2021
7.	Volvo	Samochód ciężki gaśniczy GCBA 9/60	1	2019	2034
8.	Ford Custom 9 - osób	Samochód kwatermistrzowski SLKw	1	2015	2027
9.	Scania	Samochód ciężki gaśniczy GCBA 5/32	1	2018	2030

Poziom wyposażenia w pojazdy, sprzęt i inne urządzenia ocenia się na poziomie dobrym.

Uzupełniono braki w wyposażeniu

Lp.	Nazwa urządzenia	Ilość
1	Skokochron	1
2	Pompa o wydajności min. 1000l/min. do wody zanieczyszczonej	2

Wykaz sprzętu samochodowego Ochotniczych Straży Pożarnych w Krajowym Systemie Ratowniczo-Gaśniczym

Lp.	Miejscowość	Gmina	Rodzaj pojazdu
1.	Długie	Wąpielsk	Samochód ciężki gaśniczy GBA 3/16, Samochód ratownictwa technicznego SLRt
2.	Wąpielsk	Wąpielsk	Samochód średni gaśniczy GBA 3/16, Samochód ratownictwa technicznego SLRt
3.	Radziki Duże	Wąpielsk	Samochód średni gaśniczy GBA 3/16, Samochód ratownictwa technicznego SLRt
4.	Kowalki	Rypin	Samochód średni gaśniczy GBA 3,5/16
5.	Sadłowo	Rypin	Samochód ciężki gaśniczy GCBA 5/24
6.	Rogowo	Rogowo	Samochód średni gaśniczy GBA 3/16, Samochód średni gaśniczy GBA 2,5/16
7.	Skrwilno	Skrwilno	Samochód średni gaśniczy GBA 2,5/16 Samochód ratownictwa technicznego SLRt
8.	Giżynek	Brzuze	Samochód średni gaśniczy GBA 2,5/16

Jednostki ochotniczych straży pożarnych wchodzące w skład krajowego systemu ratowniczo – gaśniczego są wyposażone w radiotelefony samochodowe i przenośne. Alarmowanie odbywa się drogą radiową (tzw. DSP, systemem jednoczesnego alarmowania i SMS). Wymienione Jednostki prowadzą typowe działania gaśnicze w zakresie: gaszenia pożarów. Ponadto z uwagi na wyposażenie OSP ksrq w pilarki do cięcia drewna oraz ich wyszkolenie w tym zakresie, są przygotowane do usuwania skutków silnych wiatrów.

Wszystkie jednostki OSP ksrq dysponują: agregatami prądotwórczymi, ratowniczym sprzętem hydraulicznym, zestawami ratownictwa medycznego R-1, piłami do cięcia betonu i stali, sprzętem ochrony układu oddechowego, motopompami pływającymi i motopompami szlamowymi.

W związku z opracowanym na poziomie KG PSP planem organizacji ratownictwa specjalistycznego w ksrq 7 z 8 jednostek zostało wyznaczonych do realizacji zadań specjalistycznych w zakresie podstawowym z następujących dziedzin:

- Ratownictwo techniczne - OSP Sadłowo,
- Ratownictwo chemiczno-ekologiczne – OSP Długie,
- Ratownictwo wysokościowe – OSP Giżynek,
- Ratownictwo wodne – OSP Skrwilno, OSP Długie
- Działania poszukiwawczo-ratownicze - OSP Rogowo, Kowalki, Skrwilno, Wąpielsk

Jednostki wyznaczone do realizacji zadań z ww. zakresu ratownictwa systematycznie pozyskują sprzęt specjalistyczny.

Łączna ilość członków OSP na terenie powiatu rypińskiego - 511

Łączna ilość członków OSP KSRG na terenie powiatu rypińskiego - 310

Członkowie OSP posiadający aktualne przeszkolenie, badania lekarskie i ubezpieczenie są członkami jednostek operacyjno-technicznych (JOT) , co umożliwia branie udziału w likwidacji zdarzeń:

Liczba członków JOT w OSP ksr-g

1. OSP Długie – 26,
2. OSP Giżynek - 18,
3. OSP Kowalki - 25,
4. OSP Radziki Duże - 25,
5. OSP Rogowo - 26,
6. OSP Sadłowo – 20,
7. OSP Skrwilno – 19,
8. OSP Wąpielsk - 17.

Doskonalenie organizacji systemu ksr-g na obszarze powiatu

1. Docelowo do ksr-g powinno się włączyć po jednej jednostce z gminy Skrwilno (OSP Okalewo), z gminy Brzuze (OSP Dobre) i gminy Rogowo (OSP Stary Kobrzyniec). Niestety, na dzień dzisiejszy wymienione jednostki OSP nie spełniają wymagań aby być w systemie.

2. Doskonalono zasady współdziałania jednostek ochrony przeciwpożarowej, innych służb, inspekcji, straży, instytucji i innych podmiotów w ramach ksr-g poprzez ćwiczenia, szkolenia doskonalące, narady z zarządami OSP, spotkania z prezesami OSP, a także ustalenia wyników podczas likwidacji zdarzeń.

W roku 2021 wraz z OSP ksr-g oraz jednostkami poza systemowymi przeprowadzono 24 ćwiczenia obiektowe. Z uwagi na pandemię COVID-19 nie udało się przeprowadzić ćwiczeń:

- Producent Koncentratów Spożywczych -EMIX w Rusinowie 73,
- Rozlewnia gazu płynnego firmy GASPOL w Starorypinie (jedno ćwiczenie na każdej zmianie),
- Tartak w miejscowości Okalewo.

19 października przeprowadzono ćwiczenia w sile kompanii na terenie stacji pomp S.C.-2 Rypin w Puszczy Miejskiej.

W ramach prowadzonych szkoleń i doskonalenia zawodowego dla członków OSP opracowano stosowną dokumentację zgodnie z którą zorganizowano kursy i szkolenia:

- kurs podstawowy dla ratowników OSP – ukończyło go 37 druhow z powiatu rypińskiego

Doskonalenie zawodowe członków OSP realizowano również podczas prowadzonych w OSP inspekcji operacyjno – technicznych.

Ratownictwo specjalistyczne w ksr-g powiatu rypińskiego.

Ratownictwo techniczne:

Ilość i rozmieszczenie podmiotów realizujących działania z zakresu ratownictwa technicznego:

Zadania z tej dziedziny ratownictwa na terenie powiatu rypińskiego realizuje JRG PSP w Rypinie oraz na poziomie podstawowym każda z 8 jednostek OSP KSRG.

Wykaz sił i środków z terenu powiatu rypińskiego przewidzianych do realizacji zadań z zakresu ratownictwa technicznego.

Krajowy System Ratowniczo-Gaśniczy powiatu rypińskiego

Sprzęt do działań z zakresu ratownictwa technicznego KP PSP w Rypinie

Lp.	Rodzaj	Ilość
1.	Pompa hydrauliczna z napędem spalinowym Lukas P 640 SG	1
2.	Pompa hydrauliczna z napędem spalinowym Lukas GS-6R	1
3.	Nożyce do cięcia pedałów LUKAS	2
4.	Wyważacz drzwi LUKAS HT 90	2
5.	Zaciskacz rur LUKAS	1
6.	Rozpierzacz kolumnowy	2
7.	Pompa ręczna LUKAS	3
8.	Rozpierzacz ramieniowy LUKAS SP 310	1
9.	Nożyce LUKAS S 510	1
10.	Nożyco – rozpierzacz LUCAS 357	1
11.	Rozpierzacz ramieniowy LUKAS SP 510	1
12.	Nożyce LUKAS S 511	1
13.	Wspornik LUKAS LRS 120	3
14.	Zabezpieczenie poduszki powietrznej LUKAS Airbag Safe	1
15.	Poduszki pneumatyczne wysokociśnieniowe	2
16.	Piły mechaniczne do cięcia drewna	9
17.	Piły do cięcia stali i betonu	2
18.	Agregaty prądotwórcze przenośne	5

Wykaz sił i środków jednostek OSP włączonych do KSRG

Sprzęt do działań z zakresu ratownictwa technicznego OSP ksrg

Jednostka	Sprzęt	Rodzaj pojazdu
1.	2.	3.
OSP Rogowo	zestaw hydrauliczny LUCAS – urządzenie kombi poduszki pneumatyczne wysokociśnieniowe – 3 szt.	GBA 3/28
OSP Długie	zestaw hydrauliczny LUCAS – urządzenie kombi	GBA 3/16
OSP Kowalki	zestaw hydrauliczny LUCAS – urządzenie kombi	GBA 3,5/16
OSP Radziki Duże	zestaw hydrauliczny LUCAS – urządzenie kombi	GBA 3/16
OSP Skrwilno	zestaw hydrauliczny LUCAS – urządzenie kombi	SLRt
OSP Wąpielsk	zestaw hydrauliczny LUCAS – urządzenie kombi	GBA 3/16
OSP Giżynek	zestaw hydrauliczny LUCAS – urządzenie kombi	GBA 2,5/16
OSP Sadłowo	zestaw hydrauliczny LUCAS – pompa P 620G, nożyce LS120, nożyco-rozpierzacz kombi SC 357	GCBA 5/24

Wykaz sił i środków z terenu powiatu rypińskiego przewidzianych do realizacji zadań z zakresu ratownictwa chemiczno-ekologicznego.

Podmiotem realizującym zadania z tej dziedziny ratownictwa na terenie powiatu rypińskiego w stopniu podstawowym jest JRG PSP w Rypinie.

Z jednostek KSRG wyznaczono OSP Długie do realizacji zadań specjalistycznych w zakresie podstawowym przy usuwaniu skutków zagrożeń chemiczno-ekologicznych.

Jednostki OSP KSRG w przypadku tego typu zdarzeń spełniają rolę wspomagającą w zakresie posiadanych sił (ratowników) i środków (pojazdy, środki gaśnicze, podręczny sprzęt burzący, itp.).

Sprzęt do działań z zakresu ratownictwa chemiczno-ekologicznego KP PSP w Rypinie.

Lp.	Rodzaj	Ilość
1.	Ubrania gazoszczelne	2
2.	Spodnie do pracy w środowisku agresywnym	4
3.	Aparat powietrzny FENZY	17
4.	Poduszka uszczelniając – spustowa DLD 50 VAC	1
5.	Korki uszczelniające /1,5 bar/ • średnica 300 – 500 mm • średnica 500 – 1000 mm	1 1
6.	Urządzenie wykrywczó – pomiarowe ALTAIR	1
7.	Urządzenie wykrywczó – pomiarowe TOXI PRO CL2	1
8.	Urządzenie wykrywczó – pomiarowe GAS ALERT	1
9.	Pompa beczkowa LUTZ	2
10.	Kombinezon TYCHEM F	59
11.	Pompa turbinowa do paliw Turbimat S II LM	1

Sprzęt do działań z zakresu ratownictwa chemiczno-ekologicznego OSP Długie

Ilość i rozmieszczenie podmiotów realizujących działania z zakresu ratownictwa chemicznego i (lub) ekologicznego.

Lp.	Rodzaj	Ilość
1.	Kombinezon TYCHEM F (jednorazowego użytku)	6
2.	Urządzenie wykrywczó – pomiarowe GAS ALERT	1
3.	Aparat powietrzny auer	4

Ratownictwo wodne:

Ilość i rozmieszczenie podmiotów realizujących działania z zakresu ratownictwa wodnego.

Podmiotem realizującym zadania z tej dziedziny ratownictwa na terenie powiatu rypińskiego jest JRG PSP w Rypinie.

Z jednostek OSP w KSRG w przypadku tego typu ratownictwa do działań ratowniczych wyznaczono OSP Skrwilno. Pozostałe jednostki OSP spełniają rolę wspomagającą w zakresie posiadanych sił (ratowników).

Wykaz sił i środków z terenu powiatu rypińskiego przewidzianych do realizacji zadań z zakresu ratownictwa wodnego.

Wykaz wyposażenia JRG PSP w Rypinie w sprzęt do ratownictwa na powierzchni wody i lodu.

Lp.	Rodzaj sprzętu	Ilość
1	Deska lodowa z osprzętem	1
2	Ubrania niezatapialne	6
3	Kamizelka asekuracyjna	4
4	Kamizelka klasyczna - Kapoki	5
5	Łódź z silnikiem	1
6	Spodnie do pracy w wodzie (wodery)	8
7	Rzutka na pasie	2
8	Rzutka ratownicza	2
9	Sprzęt ABC (maska, fajka do oddychania, płetwy)	2
10	Koło ratunkowe	1
11	Nóż nurkowy	2

Wykaz wyposażenia OSP w Skrwilnie w sprzęt do ratownictwa na powierzchni wody i lodu.

Lp.	Rodzaj sprzętu	Ilość
1	Sanie wodno - lodowe z osprzętem	1
2	Ubrania niezatapialne	2
3	Kamizelka klasyczna - Kapoki	12
4	Łódź płaskodenna z silnikiem	1
5	Ponton Bosman	1
6	Rzutka ratownicza	2
7	Koło ratunkowe	1

Wykaz wyposażenia OSP w Długie w sprzęt do ratownictwa na powierzchni wody i lodu.

Lp.	Rodzaj sprzętu	Ilość
1	Sanie wodno - lodowe z osprzętem	1
2	Ubrania niezatapialne	2
3	Kamizelka klasyczna - Kapoki	4
4	Łódź płaskodenna z silnikiem	1
6	Rzutka ratownicza	1
7	Koło ratunkowe	1

Wykaz wyposażenia OSP w Giżyńku w sprzęt do ratownictwa na powierzchni wody i lodu.

Lp.	Rodzaj sprzętu	Ilość
1	Sanie wodno - lodowe z osprzętem	1
2	Ubrania niezatapialne	2
3	Kamizelka klasyczna - Kapoki	4

Ocena przygotowania jednostek KSRG w zakresie realizacji ratownictwa wodnego.

Ilość i rodzaj posiadanego sprzętu nawodnego oraz uprawnienia ratowników (uprawnienia sternotorzystów, ratowników WOPR) w zakresie ratownictwa wodnego pozwala na prowadzenie podstawowych działań nawodnych. Realizowane działania polegają najczęściej na poszukiwaniu i podejmowaniu osób, zwierząt i przedmiotów z akwenów wodnych.

W zakresie ratownictwa na lodzie posiadany w JRG PSP w Rypin oraz OSP Skrwilno sprzęt ratowniczy (deska lodowa z osprzętem i ubrania niezatapialne) jest wystarczający.

OSP Długie oraz OSP Giżynek posiada sprzęt lecz nie jest wyznaczona do realizacji zadań ratownictwa wodnego.

Ratownictwo wysokościowe

Ilość i rozmieszczenie podmiotów realizujących działania z zakresu ratownictwa wysokościowego.

Podmiotem realizującym zadania z tej dziedziny ratownictwa na terenie powiatu rypińskiego jest JRG PSP w Rypinie.

Z jednostek OSP w KSRG w przypadku tego typu ratownictwa do działań ratowniczych wyznaczono OSP Giżynek. Pozostałe jednostki OSP spełniają rolę wspomagającą w zakresie posiadanych sił (ratowników).

Sprzęt do działań z zakresu ratownictwa wysokościowego JRG PSP w Rypinie.

Lp.	Rodzaj	Ilość
1	Lonża asekuracyjna regulowana	5
2	Bloczek do liny – podwójny	2
3	Bloczek do liny – pojedynczy	2
4	Pętla alpinistyczna	15
5	Lina ratownicza półstatyczna (2x 50m)	2
6	Lina ratownicza półstatyczna 60m	1
7	Przyrząd zaciskowy do podchodzenia	2
8	Karabinek alpinistyczny	10
9	Trójkąt ewakuacyjny	1
10	Trójnóg ratowniczy	1
11	Szelki ratownicze	6
12	Przyrząd zjazdowy IDS z blokadą	2

Sprzęt do działań z zakresu ratownictwa wysokościowego OSP w Giżytku.

Lp.	Rodzaj	Ilość
1	Przyrząd zaciskowy do podchodzenia	2
2	Szelki ratownicze	2
3	Bloczek do liny - pojedynczy	2
4	Lina ratownicza półstatyczna (2x 50m)	2
5	Pętla alpinistyczna	10
6	Karabinek alpinistyczny	10
7	Trójkąt ewakuacyjny	1

III. Statystyka zdarzeń

Całkowita ilość zdarzeń w 2021 r. – **969**, w porównaniu do roku 2020 – **1105**, (spadek o ok. **12%**)

Udział jednostek OSP w likwidacji zdarzeń w 2021r.

Lp.	Jednostka OSP	Pożar	Miejscowe Zagrożenie	Alarm Falszywy	Razem
1	Kowalki *	16	54	1	71
2	Skrwilno *	9	71	1	81
3	Rogowo *	14	78	4	96
4	Wąpielsk *	7	33	0	40
5	Długie *	2	18	0	20
6	Sadłowo *	4	39	1	44
7	Radziki Duże *	5	49	0	54
8	Gizynek *	9	44	0	53
9	Kobrzyniec	6	21	0	27
10	Okalewo	2	15	0	17
11	Przywitowo	0	4	0	4
12	Stępowo	3	15	0	18
13	Dobre	3	34	1	38
14	Kotowy	1	3	0	4
15	Żałe	1	27	0	28
16	Gulbiny	0	29	0	29
17	Godziszewy	3	12	0	15
18	Rypin	0	3	0	3
19	Pręczki	0	1	0	1

*Jednostki OSP włączone do ksrg

Statystyka zdarzeń za 2021 w porównaniu do 2020

Lp.	Gmina	Ilość zdarzeń ogółem		+ wzrost - spadek
		2020	2021	
1	m. Rypin	691	282	- 409
2	gm. Rypin	141	188	+44
3	gm. Brzuze	77	177	+100
4	gm. Rogowo	84	123	+39
5	gm. Skrwilno	54	102	+48
6	gm. Wąpielsk	58	97	+39
Razem		1105	969	-136

Lp.	Gmina	Ilość pożarów		+ wzrost - spadek
		2020	2021	
1	m. Rypin	48	33	-15
2	gm. Rypin	19	18	-1
3	gm. Brzuze	8	13	+5
4	gm. Rogowo	24	13	-11
5	gm. Skrwilno	18	9	-9
6	gm. Wąpielsk	10	8	-2
	Razem	127	94	-33

L.p.	Gmina	Ilość miejscowych zagrożeń		+ wzrost - spadek
		rok 2020	rok 2021	
1	m. Rypin	623	222	-401
2	gm. Rypin	119	166	+44
3	gm. Brzuze	65	161	+96
4	gm. Rogowo	60	104	+44
5	gm. Skrwilno	35	91	+56
6	gm. Wąpielsk	47	89	+42
	Razem	949	833	-116

Wybrane charakterystyczne zdarzenia w 2021 roku:

- Poszukiwanie osoby zaginionej pod lodem j. Urszulewskie – 17.01.2021r.,
- Pożar budynku mieszkalnego w m. Huta Chojno – 13.05.2021r.,
- Pożar budynku mieszkalnego połączonego z garażem w m. Nadróż – 21.08.2021r.,
- Tlenek węgla w budynku mieszkalnym m. Rojewo, uszkodzone 2 dzieci (7 i 8 lat) – 20.12.2021r.,
- 270 zdarzeń związanych z silnym wiatrem.
- 61 zdarzeń związanych z intensywnymi opadami deszczu.

IV. Ocena przygotowania KP PSP w Rypinie - do realizacji zadań

Wyposażenie w sprzęt

Wyposażenia w pojazdy i sprzęt jest na poziomie dobrym.

W zakresie walki z pożarami lub innymi klęskami żywiołowymi.

Jednostka jest przygotowana do prowadzenia skutecznych działań, zarówno w infrastrukturze miejskiej obiektach przemysłowych i lasach. Posiada wystarczającą ilość sprzętu do likwidacji pożarów.

W zakresie ratownictwa technicznego.

Posiadany przez JRG sprzęt pozwala prowadzić działania polegające na: oznakowaniu i oświetleniu terenu działania, wykonania dostępu do osób poszkodowanych przy użyciu narzędzi hydraulicznych, sprzętu pneumatycznego oraz pilarek do ciecienia stali i betonu i ich ewakuacji w przypadku wypadków komunikacyjnych i innych miejscowych zagrożeń. W celu osiągnięcia standardu wyposażenia w sprzęt do ratownictwa technicznego wskazane jest zakupienie dwóch rozpierczy kolumnowych (koszt ok. 35 tys. zł.)

W zakresie ratownictwa chemicznego i ekologicznego

Posiadana ilość sprzętu nie pozwala na skuteczne podjęcie podstawowych (zabezpieczających) działań z zakresu ratownictwa chemicznego. W KP PSP Rypin brak jest sprzętu i narzędzi do uszczelniania wycieków (tac, rynien, zbiorników, narzędzi nieiskrzących...).

Określenie stref niebezpiecznych możliwe jest w przypadku propanu, siarkowodoru, tlenku węgla, amoniaku i chloru. . Znajdujący się w JRG radiometr pozwala na pomiar promieniownia jonizującego. Posiadane na wyposażeniu sorbenty i neutralizatory pozwalają na skuteczne działanie podczas likwidacji niewielkich wycieków substancji niebezpiecznych na gruncie natomiast dwie zapory płaszczowe umożliwiają prowadzenie działań na zbiornikach wodnych Jednostka jest wyposażona w łódź z silnikiem, 6 ubrań niezatapialnych oraz 4 spodnie do pracy w środowisku agresywnym.

Specjalistyczne działania ratownicze realizują na terenie województwa specjalistyczne grupy ratownictwa chem-ekol (SGRChem) znajdujące się w Bydgoszczy i Włocławku

W zakresie ratownictwa medycznego.

KP PSP Rypin posiada przeszkolonych wszystkich ratowników z zakresu ratownictwa medycznego. JRG posiada 4 zestawy ratownictwa medycznego R-1. Ze względu na przypadki zastępowania przez ratowników PSP Zespołów Ratownictwa Medycznego zakupiono defibrylator AED. W planach jest zakupienie jeszcze jednego defibrylatora AED.

Każda jednostka OSP włączona do ksrp posiada na wyposażeniu zestaw ratownictwa medycznego R-1 oraz przeszkolonych druhow w zakresie udzielania kwalifikowanej pierwszej pomocy.

W zakresie ratownictwa wysokościowego.

W zakresie działań wysokościowych JRG prowadzi działania ratownicze polegające między innymi na ewakuacji z wysokości osób i mienia podczas pożaru, usuwania skutków silnych wiatrów i innych miejscowych zagrożeń). Jednostka PSP dysponuje samochodem SHD-23 i skokochronem umożliwiającą ewakuację osób z wysokości do 16 metrów.

V. Promocja działalności Państwowej Straży Pożarnej

Na bieżąco utrzymywane są kontakty z lokalnymi mediami – Czas Rypina, Gazeta CRY, TV kablowa, celem ukazania specyfiki służby i działań ratowniczych Komendy Powiatowej PSP w Rypinie. Ponadto ważne wydarzenia są umieszczane na bieżąco na stronie internetowej Komendy Powiatowej PSP w Rypinie, a także na profilach w mediach społecznościowych tj. Facebook i Twitter. W ciągu roku przeprowadzane były kampanie informacyjne skierowane do mieszkańców powiatu rypińskiego o następujących hasłach: „Kręci mnie bezpieczeństwo”, „Bezpieczne wakacje”, „Czujka na straży Twojego bezpieczeństwa”, oraz „Stop pożarom traw”. Pomimo trwającej pandemii COVID-19 udało się przeprowadzić:

- w kampanii informacyjnej „Kręci mnie bezpieczeństwo” przeprowadzono w formie pokazów, pogadanek i prezentacji różnych zagrożeń 7 spotkań z młodzieżą (około 260 osób) oraz osobami dorosłymi (około 150 osób);
- w kampanii informacyjnej „Bezpieczne wakacje” przeprowadzono 9 spotkań z uczniami przedszkoli, szkół oraz uczestnikami kolonii, które odbywały się m.in. w miejscowości Mościska. W przedsięwzięciu uczestniczyło blisko 350 dzieci i młodzieży, oraz około 30 osób dorosłych.

- w kampanii informacyjnej „Stop pożarom traw” nie udało się zorganizować spotkań, jednak promowano ją na stronie internetowej komendy oraz profilach społecznościowych.

- w kampanii informacyjnej „Czujka na straży Twojego bezpieczeństwa” przeprowadzono 2 spotkania, na których zapoznano około 70 uczestników z zagrożeniami w sytuacjach wystąpienia zatrucia tlenkiem węgla, zasadami udzielania pierwszej pomocy i korzyściami płynącymi z posiadania urządzeń monitorujących stężenie tlenu węgla.

W roku 2021 pomimo panującej pandemii zorganizowano gminne oraz powiatowe zawody sportowo – pożarnicze w Rogowie.

15 października 2021 roku w siedzibie Komendy Powiatowej PSP w Rypinie odbyły się powiatowe eliminacje Ogólnopolskiego Turnieju Wiedzy Pożarniczej, w którym udział wzięli uczniowie szkół powiatu rypińskiego.

VI. Rozpoznawanie podstawowych zagrożeń dla ludności i zapobieganie im

Dokonano analizy czynności kontrolno-rozpoznawczych za 2021 r. w porównaniu do poprzedniego roku. Stosowne dane zostały przekazane do Komendy Wojewódzkiej PSP.

Zimowy wypoczynek. W roku 2021 nie zgłoszono konieczności przeprowadzenia czynności kontrolno-rozpoznawczych obiektów przeznaczonych do zimowego czynności kontrolno-rozpoznawcze wypoczynku dzieci i młodzieży.

Dokonano aktualizacji Analizy Zagrożeń Powiatu.

Inspirowano działania prewencyjne w okresie wzmożonego zagrożenia pożarowego.

Przeprowadzono czynności kontrolno-rozpoznawcze w lasach. Dokonano oceny zabezpieczenia ppoż. obszarów leśnych: Nadleśnictwo Skrwilno i Nadleśnictwo Golub-Dobrzyń z siedzibą w Konstancjewie oraz 1 kontrole w lasach prywatnych.

Dokonano aktualizacji Katalogu Zagrożeń Powiatu.

Inspirowanie działań MSWIA i KGPS.

W 2021 r. nie zgłoszono konieczności przeprowadzenia czynności kontrolno-rozpoznawczych w obiektach letniego wypoczynku dzieci i młodzieży.

Inspirowano działania propagandowo – uświadamiające związane z okresem grzewczym.

Dokonano oceny zabezpieczenia ppoż. zakładu o dużym ryzyku powstania poważnej awarii przemysłowej w Firmie GASPOL SA.

Dokonano oceny stanu monitoringu pożarowego.

Brano udział w przeprowadzaniu praktycznej organizacji i warunków ewakuacji w szkołach, z czego następnie sporządzono stosowną dokumentację.

Przeprowadzono czynności kontrolno-rozpoznawcze na obiektach, terenach w których gromadzone są odpady, w tym przeznaczone do zbierania, magazynowania, przetwarzania i wytwarzania - sporządzenie informacji.

Dokonano oceny zabezpieczenia ppoż. punktów sprzedaży materiałów pirotechnicznych w IV kwartale 2021 r.

Przeprowadzono czynności kontrolno – rozpoznawcze w zgłoszonych inwestycjach przed przystąpieniem do użytkowania.

Odbiory.

W roku 2021 dokonano odbiorów 18 budynków i innych obiektów budowlanych.

Nieprawidłowości ujawnione podczas kontroli

W sumie w 2021 roku wykryto 52 nieprawidłowości, w tym:

• Nieodpowiednie warunki ewakuacji	0
• Nieodpowiedni wystrój wnętrz korytarzy oraz pomieszczeń	0
• Przeciwożarowe instalacje wodociągowe hydrantów wewnętrznych	1
• Zaopatrzenie wodne do zewnętrznego gaszenia pożarów	1
• Wyposażenie i konserwacja instalacji technicznych	8

• Wyposażenie i konserwacja podręcznego sprzętu gaśniczego	3
• Dróg pożarowych	0
• Brak oznakowania znakami bezpieczeństwa	16
• Nieprawidłowości dotyczące przygotowania obiektów do postępowania na wypadek powstania pożaru	7
• Pozostałe	16

Czynności kontrolne

Ilość przeprowadzonych czynności kontrolno-rozpoznawczych (kontrole podstawowe bez odbiorów) ogółem 43, w tym:

• w obiektach użyteczności publicznej	37
• w obiektach zamieszkania zbiorowego:	0
• w budynkach mieszkalnych wielorodzinnych:	1
• w gospodarstwach rolnych:	0
• w lasach:	3
• w obiektach produkcyjnych i magazynowych, w tym ZDR i ZZW:	20
• skontrolowane obiekty:	29
• Przeprowadzenie kontroli sprawdzających:	3

VII. Podsumowanie

W Komendzie Powiatowej PSP w Rypinie dzięki dodatkowym środkom finansowym, pochodzącym z budżetu państwa, środków od samorządów naszego powiatu przekazanych w ramach funduszu wsparcia przy KW PSP w Toruniu, Nadleśnictwa Skrwilno, Biogazowni Rypin, możliwe było zrealizowanie w roku 2021 następujących przedsięwzięć:

1. Zakup środka pianotwórczego,
2. Zakup motopompy pływającej Posejdon MP-4/2
3. Zakup wózka widłowego ręcznego PR 1000/1600
4. Zakup wózka paletowego PRA 2500/1150
5. Zakup Pralnicy PRIMUS FX 180 elektryczna
6. Zakup Suszarki PRIMUS T 16 elektryczna
7. Zakup zbiornika wodnego 13000 l. składany na 4 części
8. Zakup ubrań specjalnych FHR 008 6 kpl.
9. Zakup kompletu węży hydraulicznych Lukas
10. Meblościanka biurowa i biurko dwustanowiskowe
11. Zakup Najaśnicy Peli Rals 9490
12. Zakup Projektora Infocus IN116XV
13. Zakup drukarki Kyocera ECOSYS 2040 DN
14. Zakup Piły szablastej MILWAUKEE z osprzętem
15. Zakup Szlifierka M18 MILWAUKEE z osprzętem